



ଚିତ୍ରଣୀ

୪

# ସମବାୟ ସମିତି ଓ ଯୌଥ ଉଦ୍ୟୋଗ

ପୂର୍ବ ଅଧ୍ୟାୟରେ ଆମେ ଏକକ ମାଲିକାନା, ଅଂଶୀଦାର ବ୍ୟବସାୟ ଏବଂ ହିନ୍ଦୁ ଯୌଥ ପରିବାର ବ୍ୟବସାୟ ସମ୍ପର୍କରେ ଜାଣିଛେ । ସୁଗୁଡ଼ିକ ବ୍ୟତୀତ ଅନ୍ୟାନ୍ୟ ସଂଗଠନ ରହିଛି ଯାହାର ଲକ୍ଷ୍ୟ ଲାଭ ଅର୍ଜନ ସାଙ୍ଗକୁ ସେବା ଯୋଗାଣ । ବଜାରରେ ଡିମାଣ୍ଡ ପାଇଁ ବ୍ୟବସାୟ ବୃଦ୍ଧିପାଇଁ କିଛି ଲାଭାଂଶ ଜରୁରୀ ହୋଇଥିଲେ ହେଁ ଏହି ଧରଣର ବ୍ୟବସାୟର ମୂଳଲକ୍ଷ୍ୟ ଲାଭ ଅର୍ଜନ ଓ କାରବାର ବୃଦ୍ଧିହୋଇନଥାଏ । ଆଗେ ଚାଟା ଷ୍ଟିଲ୍, ରିଲାଏନ୍ସ ଇଣ୍ଡଷ୍ଟ୍ରିଜ୍, କୋଲ ଇଣ୍ଡିଆ, ରିଲାଏନ୍ସ ପାଠ୍ଟୋର, ଡିଏଲଏଫ୍, ରାନବାକ୍ସି ଆଦି ଶୁଣିଛେ । ମାତ୍ର ଏହି ସବୁ ବ୍ୟବସାୟର ମାଲିକ କିଏ ? ସେମାନେ କ’ଣ କରନ୍ତି ? ଏବଂ କମ୍ପାନୀର ଆକର ଆଦି ସମ୍ପର୍କରେ ଆମ ମନରେ ପ୍ରଶ୍ନ ଉଠିବା ସ୍ୱାଭାବିକ । ସେ ସଂକ୍ରାନ୍ତରେ ଏହି ଅଧ୍ୟାୟରେ ଜାଣିବା ।



## ଉଦ୍ଦେଶ୍ୟ

ଏହି ଅଧ୍ୟାୟ ପାଠ କରିବା ପରେ ଆମେ ନିମ୍ନଲିଖିତ ବିଷୟ ଜାଣି ପାରିବା:

- ସମବାୟ ସମିତିର ସଂଜ୍ଞା ନିରୂପଣ
- ସମବାୟ ସମିତିର ବୈଶିଷ୍ଟ୍ୟ
- ସମବାୟ ସମିତିର ପ୍ରକାର
- ସମବାୟ ସମିତିର ସୁବିଧା, ଅସୁବିଧା
- ଯୌଥ ଉଦ୍ୟୋଗର ସଂଜ୍ଞା
- ଯୌଥ ଉଦ୍ୟୋଗର ଲକ୍ଷ୍ୟ ଏବଂ ସ୍ୱରୂପ
- ଯୌଥ ଉଦ୍ୟୋଗର ପ୍ରକାର
- ଯୌଥ ଉଦ୍ୟୋଗର ସୁବିଧା ଓ ଅସୁବିଧା
- ଯୌଥ ଉଦ୍ୟୋଗ ବ୍ୟବସାୟର ଉପାଦେୟତା
- ବହୁରାଷ୍ଟ୍ରୀୟ କମ୍ପାନୀର ଅର୍ଥ

## ୪.୧ ସମବାୟ ସମିତିର ଅର୍ଥ

ଶିଳ୍ପ ବିପ୍ଳବ ଯୋଗୁଁ ଅର୍ଥନୀତି ଓ ସାମାଜିକ କ୍ଷେତ୍ରରେ ହୋଇଥିବା ଅସତୁଳନରୁ ସମବାୟ ସମିତି ସୃଷ୍ଟି । ଜାପାନ, ଆମେରିକା ପରି ପୁଞ୍ଜିବାଦୀ ରାଷ୍ଟ୍ର ଏବଂ ସାମ୍ୟବାଦ ରାଷ୍ଟ୍ରରେ ଏହାର ଗୁରୁତ୍ୱ ରହିଛି ।



Picture of Cooperative Society

**Co-operation**(କୋ-ଅପେରେସନ) ଶବ୍ଦ ଲାଟିନ ଶବ୍ଦ **Co-operari**ରୁ ଆସିଛି, ଯେଉଁଥିରେ “Co” ଅର୍ଥ ସହିତ ବା ଏକାଠି ଏବଂ ‘operation’ ଅର୍ଥ ଏକାଠି କାର୍ଯ୍ୟ କରିବା। କୌଣସି ଏକକ ଲକ୍ଷ୍ୟରେ କାର୍ଯ୍ୟ କରିବା ପାଇଁ ଆଗଭର କିଛି ବ୍ୟକ୍ତିଙ୍କୁ ନେଇ ଗଠନ କରାଯାଇଥିବା ସମିତିକୁ ସମବାୟ ସମିତି ବା **Co-operative Society**

## ମଡ୍ୟୁଲ୍-୨

ବ୍ୟବସାୟ ସଂଗଠନର ସ୍ୱରୂପ



ଟିପ୍ପଣୀ

କହନ୍ତି। ଏହା ଏକ ସ୍ୱେଚ୍ଛାକୃତ ସଂଗଠନ। ସ୍ୱୟଂ ସହାୟତା ଆଧାରରେ ସମବାୟ ସମିତି ଗଠନ। ଲାଭ ଅର୍ଜନ ପାଇଁ କେହି ସମବାୟ ସମିତିର ସଦସ୍ୟ ହୋଇନଥାନ୍ତି। କିଛି ଲୋକ ଏକାଠି ହୋଇ ଉପଲବ୍ଧ ପୁଞ୍ଜିର ସୁବିନିଯୋଗ କରି ଲକ୍ଷ୍ୟ ହାସଲ କରିଥାନ୍ତି। ଉଦାହରଣ ସ୍ୱରୂପ, ଏକ ଅଞ୍ଚଳରେ ବିଭିନ୍ନ ଶ୍ରେଣୀର ପୁସ୍ତକ ବଣ୍ଟନ ପାଇଁ ଛାତ୍ର ଛାତ୍ରୀଙ୍କୁ ନେଇ ଗଠିତ ସଂଗଠନ। ଏହାର ଅର୍ଥ ସେମାନେ ପ୍ରକାଶକଙ୍କଠାରୁ ସିଧାସଳଖ ବହି କିଣନ୍ତି ଏବଂ ଛାତ୍ରଛାତ୍ରୀଙ୍କୁ ରିହାତି ମୂଲ୍ୟରେ ଯୋଗାଇଦିଅନ୍ତି। ଏହା ଦ୍ୱାରା ମଝି ଦଳାଳ ମାନେ ନେଉଯାଉଥିବା ଲାଭ ବଞ୍ଚିଥାଏ। ଦ୍ୱିତୀୟରେ ଜଣେ ଛାତ୍ର କ’ଣ ପ୍ରକାଶକଙ୍କଠାରୁ ପୁସ୍ତକ କିଣିପାରିବ? ଏଣୁ ଛାତ୍ର ସଂଗଠନ ବା ଛାତ୍ରଛାତ୍ରୀଙ୍କୁ ନେଇ ସମବାୟ ସମିତି ଜରୁରୀ।

### ୪.୨ ସମବାୟ ସମିତିର ବିଶେଷତା

ସମବାୟ ସମିତି ହେଉଛି ଏକ ବିଶେଷ ପ୍ରକାରର ବାଣିଜ୍ୟିକ ସଂଗଠନ, ଅନ୍ୟପ୍ରକାରେ ବାଣିଜ୍ୟିକ ସଂଗଠନ ବିଷୟରେ ତୁମେ ପୂର୍ବରୁ ପଢ଼ିସାରିଛ। ଗୁଲ ଏହାର ବିଶେଷତା ବିଷୟରେ ଆଲୋଚନା କରିବା:

- ୧. **ସ୍ୱୟଂସେବା ସଂସ୍ଥା:** ସଦସ୍ୟମାନେ ସ୍ୱେଚ୍ଛାରେ ସମବାୟ ସମିତିର ସଦସ୍ୟତା ଗ୍ରହଣ କରିପାରନ୍ତି। ଯେକୌଣସି ସମୟରେ ବ୍ୟକ୍ତି ସମବାୟ ସମିତିର ସଦସ୍ୟ ହୋଇପାରେ। ଯେ ପର୍ଯ୍ୟନ୍ତ ସେ ଲକ୍ଷ୍ୟ କରେ ସଦସ୍ୟ ରହିପାରେ ଓ ନିଜ ଲକ୍ଷ୍ୟାନୁସାରେ ସଦସ୍ୟତା ଛାଡ଼ିପାରେ।
- ୨. **ମୁକ୍ତ ସଦସ୍ୟତା:** ସମବାୟ ସମିତିର ସଦସ୍ୟତା ସମାନ ହିତ ଥିବା ସମସ୍ତ ବ୍ୟକ୍ତି ମାନଙ୍କ ପାଇଁ ମୁକ୍ତ। ସମବାୟ ସମିତି ଆଇନରେ ସଦସ୍ୟ ମାନଙ୍କର ଅଧିକତମ ସଂଖ୍ୟା ଜାତି, ବର୍ଣ୍ଣ, ବର୍ଗରେ କୌଣସି କଟକଣା ନାହିଁ। ମାତ୍ର ନିର୍ଦ୍ଦିଷ୍ଟ କେତୋଟି ସଂସ୍ଥାରେ କର୍ମରତା ପାଇଁ କଟକଣା ଲାଗୁ।
- ୩. **ପୃଥକ ବୈଧାନିକ ଶାଖା:** ସମବାୟ ସମିତିର ପଞ୍ଜିକରଣ ସମବାୟ ସମିତି ଆଇନ୍ ୧୯୧୨ ଅନୁସାରେ କରାଯାଇଥାଏ। ପଞ୍ଜିକରଣ ପରେ ସମିତି ଏକ ଭିନ୍ନ ଆଇନଗତ ଶାଖାରେ ପରିଣତ

# ମତ୍ସ୍ୟ-୨

ବ୍ୟବସାୟ ସଂଗଠନର ସ୍ୱରୂପ



ଚିତ୍ରଣୀ

## ସମବାୟ ସମିତି ଏବଂ ଯୌଥ ଉଦ୍ୟୋଗ

ହୋଇଥାଏ। କୌଣସି ସଦସ୍ୟର ମୃତ୍ୟୁ, ଦେବାଳିଆ ହେବା ସ୍ଥିତିରେ ସମିତିର ଅସ୍ଥିତ୍ୱ ଉପରେ କୌଣସି ଆଞ୍ଚ ଆସେ ନାହିଁ। ଏହା ଅନ୍ୟାନ୍ୟ ସମିତି ଅଥବା ବ୍ୟବସାୟୀକ ସଂଗଠନ ସହ ବୁଝାମଣା କରିପାରେ ବା ନିଜସ୍ୱ ନାମରେ କ୍ରୟ ହୋଇଥିବା ସମ୍ପତ୍ତିକୁ ବିକ୍ରି କରିପାରେ।

- ୪. **ଅର୍ଥର ଉତ୍ସ:** ସମବାୟ ସମିତିର ସଦସ୍ୟମାନଙ୍କ ପୁଞ୍ଜି ବିନିଯୋଗ ହୋଇଥାଏ। ଏହା ବ୍ୟତିରେକ ପଞ୍ଜିକରଣ ପରେ ସମିତି ରଣ ନେଇପାରେ। ସରକାରଙ୍କଠାରୁ ଅନୁଦାନ ମଧ୍ୟ ନେଇପାରେ।
- ୫. **ସେବା ଉଦ୍ଦେଶ୍ୟ:** ସମବାୟ ସମିତିର ଗଠନ ଅନ୍ୟବ୍ୟବସାୟୀକ ସଂଗଠନ ପରି ଅଧିକ ଲାଭ ଅର୍ଜନ ପାଇଁ ହୋଇନଥାଏ। ସମବାୟ ସମିତି ମୁଖ୍ୟ ଉଦ୍ଦେଶ୍ୟ ହେଲା ନିଜର ସଦସ୍ୟମାନଙ୍କୁ ସେବା ଓ ସୁବିଧା ପ୍ରଦାନ କରିବା। ଉଦାହରଣ ସ୍ୱରୂପ, ଖାଉଟି ସମବାୟ ଭଣ୍ଡାର ମାମୁଲି ଲାଭ ଅର୍ଜନ ସହ ସଦସ୍ୟ ମାନଙ୍କୁ ଉଚିତ ମୂଲ୍ୟରେ ଉତ୍ତମ ବସ୍ତୁ ବିକ୍ରୟ କରିଥାଏ।
- ୬. **ଭୋଟ କ୍ଷମତା:** ପ୍ରତ୍ୟେକ ସଦସ୍ୟ ଗୋଟିଏ ମାତ୍ର ଭୋଟ ଦେଇଥାନ୍ତି।

### ୪.୩ ସମବାୟ ସମିତିର ପ୍ରକାର

ସେବା ଯୋଗାଣ ଆଧାରରେ ସମବାୟ ସମିତିର ବିଭାଗୀ କରଣ କରାଯାଇପାରେ। ବର୍ତ୍ତମାନ ପ୍ରକାରର ସମବାୟ ମସିତି ହେଲା:

- ୧. **ଖାଉଟି ସମବାୟ ସମିତି:** ଖାଉଟିଙ୍କ ସ୍ୱାର୍ଥରକ୍ଷା ପାଇଁ ଏହି ସମିତି ଗଠିତ । ସଠିକ୍ ମୂଲ୍ୟରେ ଖାଉଟିଙ୍କୁ ଉତ୍ତମ ମୟସମାଗ୍ରୀ ଯୋଗାଣ ଏହାର ମୂଳ ଲକ୍ଷ୍ୟ। ଉତ୍ପାଦନକାରୀଙ୍କ ଠାରୁ ସିଧାସଳଖ ଜିନିଷ କିଣି ଏମାନେ ବିକିଥାନ୍ତି। ଫଳରେ ମଝି ଲୋକଙ୍କର ଆବଶ୍ୟକତା ନଥାଏ। କେନ୍ଦ୍ରୀୟ ଭଣ୍ଡାର, ଅପନା ବଜାର, ସୁପର ବଜାର ଆଦି ଏହାର ଉଦାହରଣ।
- ୨. **ଉତ୍ପାଦନକାରୀଙ୍କ ସମବାୟ ସମିତି:** ଏହା କ୍ଷୁଦ୍ର ଉତ୍ପାଦନକାରୀଙ୍କୁ ନେଇ ଗଠିତ, ନିଜ ନିଜର ଆବଶ୍ୟକତା ଯଥା: କଞ୍ଚାମାଲ, ଯନ୍ତ୍ରପାତି, ଉପକରଣ ଏବଂ ଯନ୍ତ୍ରାଂଶ ଆଦି ପାଇଁ ଉତ୍ପାଦନକାରୀମାନେ ଏହି ସମବାୟ ସମିତିର ଗଠନ କରିଥାନ୍ତି। ହସ୍ତତନ୍ତ ସମିତି ଏପିପିସିଓ, ବୟନିକା, ହରିୟାନା ହ୍ୟାଣ୍ଡଲୁମ୍ ଆଦି।
- ୩. **ବିପଣନ ସମବାୟ ସମିତି:** ଏହା କ୍ଷୁଦ୍ର ଉତ୍ପାଦନକାରୀ ଏବଂ ନିର୍ମାତାଙ୍କ ସମବାୟ ସମିତି । ସମିତି ସଦସ୍ୟ ମାନେ ଏକାକୀ ସେମାନଙ୍କ ଉତ୍ପାଦିତ ଏବଂ ପ୍ରସ୍ତୁତ ସାମଗ୍ରୀର ବିକ୍ରିବଟା କରିବାକୁ ଅସୁବିଧାର ସମ୍ମୁଖୀନ ହୋଇଥାନ୍ତି । ଏହାର ପରିଣାମ ସ୍ୱରୂପ ବିକଣନ ସମବାୟ ସମିତି ଆତ୍ମ ପ୍ରକାଶ କଲା । ସମିତି ଉତ୍ପାଦନକାରୀଙ୍କ ଠାରୁ ଉତ୍ପାଦିତ ସାମଗ୍ରୀ ସଂଗ୍ରହ କରି ବିକ୍ରିବଟା କରିଥାଏ । ଅମୂଲ ବିକ୍ରି କରୁଥିବା ଗୁରୁତର କୋ-ଅପରେଟିଭ୍ ମିଲ୍ କ ମାର୍କେଟିଂ ଫେଡ଼ରେସନ, ଓମ୍‌ଫେଡ଼ ଆଦି ଏହାର ଉଦାହରଣ ।
- ୪. **କ୍ଲେଡ଼ିଭ୍ କୋପରେଟିଭ୍ ସୋସାଇଟି:** ସଦସ୍ୟମାନଙ୍କୁ ଆର୍ଥିକ ସହାୟତା ଯୋଗାଇବା ପାଇଁ ଏହି ସମିତି ଉଦ୍ଦିଷ୍ଟ । ସଦସ୍ୟମାନଙ୍କଠାରୁ ଜମା ସଂଗ୍ରହ କରି ଦରକାର ସମୟରେ କମ୍ ସୁଧରେ ଏହାର ସଦସ୍ୟଙ୍କୁ ରଣ ସହାୟତା ଯୋଗାଇଥାଏ । ଗ୍ରାମାଞ୍ଚଳ ସେବା ସମବାୟ ସମିତି ଏବଂ ସହରାଞ୍ଚଳ ସମବାୟ ବ୍ୟଙ୍କ ଏହାର ଉଦାହରଣ ।
- ୫. **ହାଉସିଂ ସୋସାଇଟି:** ସଦସ୍ୟମାନଙ୍କୁ କମ୍ ମୂଲ୍ୟରେ ବାସଗୃହ ଯୋଗାଣ ଲକ୍ଷ୍ୟରେ ଏହା କରାଯାଇଥାଏ । ସଦସ୍ୟମାନଙ୍କ ଅର୍ଥରେ ଜମି କିଣି ସମିତି ଘର ନିର୍ମାଣ କରିଥାଏ ଏବଂ ସେସବୁକୁ ପୁଣି ସଦସ୍ୟମାନଙ୍କୁ ଆବଣ୍ଟନ କରିଥାଏ ।



ପାଠଗତ ପ୍ରଶ୍ନାବଳୀ ୪.୧

ଉପଯୁକ୍ତ ଶବ୍ଦ ଜରିଆରେ ଶୂନ୍ୟସ୍ଥାନ ପୂରଣ କର ।

- ୧. ସମବାୟ ସମିତି ବ୍ୟକ୍ତିମାନଙ୍କର ଏକ ..... ସଂଗଠନ, ଯେଉଁଥିରେ ସାଧାରଣ ..... ଲକ୍ଷ୍ୟ ହାସଲ ପାଇଁ ସେମାନେ ଏକାଠି ହୋଇଥାନ୍ତି ।
- ୨. ସଦସ୍ୟମାନଙ୍କୁ ..... ଯୋଗାଇବା ସମବାୟ ସମିତିର ଲକ୍ଷ୍ୟ ।
- ୩. ଏକ ସମବାୟ ସମିତି ସଦସ୍ୟମାନଙ୍କଠାରୁ ପୃଥକ ..... ।
- ୪. ସ୍ୱୟଂ ସହାୟକ ଏକ ..... ନିୟମାବଳୀ ଆଧାରରେ ସମବାୟ ସମିତି କାର୍ଯ୍ୟ କରିଥାଏ ।
- ୫. ଖାଉଟି ସମବାୟ ସମିତି ଦ୍ରବ୍ୟ ବିତରଣ ଜରିଆରେ ..... ଲୋପ କରେ ।
- ୬. ଅପନା ବଜାର ଏବଂ କେନ୍ଦ୍ରୀୟ ଉତ୍ପାଦନ ..... ସମବାୟ ସମିତିର ଉଦ୍ଦେଶ୍ୟ ।

୪.୪ ସମବାୟ ସମିତିର ଲାଭ

ସମବାୟ ସମିତି ବ୍ୟାବହାରିକ ସଂଗଠନର ନିମ୍ନଲିଖିତ ସୁବିଧା ରହିଛି:

- ୧. **ସ୍ୱେଚ୍ଛାକୃତ ସଂଗଠନ:** ଏହା ଏକ ସ୍ୱେଚ୍ଛାକୃତ ସଂଗଠନ, ଉଭୟ ପୁଞ୍ଜିବାଦ ଓ ସାମ୍ୟବାଦ ଅର୍ଥନୀତିରେ ଏହା ବିକଶିତ ହୋଇପାରେ ।
- ୨. **ଗାଣତାନ୍ତ୍ରିକ ନିୟନ୍ତ୍ରଣ:** ଗାଣତାନ୍ତ୍ରିକ ପଦ୍ଧତିରେ ସମବାୟ ସମିତି ନିୟନ୍ତ୍ରିତ ହୋଇଥାଏ । ମ୍ୟାନେଜମେଣ୍ଟ ଗାଣତାନ୍ତ୍ରିକ ଭାବେ ଜଣେ ସଦସ୍ୟ ଗୋଟିଏ ଭୋଟ ନୀତିରେ ପରିଚାଳିତ ।
- ୩. **ଅସାମିତ ସଦସ୍ୟତା:** ସାଧାରଣ ଲକ୍ଷ୍ୟ ହାସଲ ପାଇଁ କେତେକ ବ୍ୟକ୍ତି ଏକାଠି ହୋଇ ସମବାୟ ସମିତି ଗଠନ କରିଥାନ୍ତି । ଯେକୌଣସି ଦକ୍ଷ ବା ଯୋଗ୍ୟ ବ୍ୟକ୍ତି ଯେକୌଣସି ସମୟରେ ସମିତିରେ ଯୋଗଦେଇପାରିବେ ବା ଛାଡ଼ିପାରିବେ ।
- ୪. **ମଧ୍ୟସ୍ଥି ଲାଭ ପ୍ରଥା ଲୋପ:** ସମବାୟ ସମିତି ଉତ୍ପାଦନକାରୀଙ୍କ ଠାରୁ ସିଧାସଳଖ ସାମଗ୍ରୀ କିଣେ ଏବଂ ସଦସ୍ୟମାନଙ୍କୁ ଉଚିତ ମୂଲ୍ୟରେ ଦେଇଥାଏ । ଫଳରେ ମଝିଲୋକ ଲାଭ ମାରିବାକୁ ସୁଯୋଗ ପାଏନାହିଁ ।
- ୫. **ସାମିତ ଦେୟ:** ସମବାୟ ସମିତି ସଦସ୍ୟଙ୍କ ଦେୟ ସାମିତ । କାରଣ ସେମାନଙ୍କ ସ୍ୱେଚ୍ଛାକୃତ ଜମାରାଶି ବା ସହଯୋଗ ରାଶିରେ ସମିତି ଗଠିତ । ଏ କ୍ଷେତ୍ରରେ ସମିତିର ଦେୟ ବୋଧ ସଦସ୍ୟଙ୍କ ଉପରେ ନଥାଏ ।
- ୬. **ସ୍ୱାୟତ୍ତ:** ସମବାୟ ସମିତିର ଅବଧି ସୁଦର୍ଦ୍ଦ, କାରଣ କୌଣସି ସଦସ୍ୟଙ୍କ ମୃତ୍ୟୁ ବା ଲକ୍ଷ୍ମଣୀ ଏହାକୁ ପ୍ରଭାବିତ କରିନଥାଏ ।



ଟିପ୍ପଣୀ

# ମଡ୍ୟୁଲ୍-୨

ବ୍ୟବସାୟ ସଂଗଠନର ସ୍ୱରୂପ



ଟିପ୍ପଣୀ

## ୪.୫ ସମବାୟ ସମିତିର ଅସୁବିଧା

ପୂର୍ବ ଆଲୋଚିତ ସୁବିଧାସୁଯୋଗ ସମବାୟ ସମିତି ସଂଗଠନର ଥାଇ ମଧ୍ୟ କେତେକ ଅସୁବିଧା ମଧ୍ୟ ରହିଛି, ସେଗୁଡ଼ିକ ନିମ୍ନରେ ଆଲୋଚନା କରାଗଲା:

- ୧. **ମାନସିକତାର ଅଭାବ:** ଲାଭ ଅର୍ଜନ ମାନସିକତା ନଥିବାରୁ ସଦସ୍ୟ କାମ କରିବାକୁ ବିଶେଷ ଆଗ୍ରହ ପ୍ରକାଶ କରିନଥାନ୍ତି ।
- ୨. **ସାମିତ ପୁଞ୍ଜି:** କମ ପୁଞ୍ଜିରେ ସମିତି କାର୍ଯ୍ୟ କରିଥାଏ, କାରଣ ଏକ ନିର୍ଦ୍ଦିଷ୍ଟ ବର୍ଗର ଲୋକଙ୍କୁ ସଦସ୍ୟଭାବେ ଗ୍ରହଣ କରାଯାଇଥାଏ ।
- ୩. **ପରିଚ୍ଛଳନା ସମସ୍ୟା:** ସମବାୟ ସମିତିର ପରିଚ୍ଛଳନା ଦୁର୍ବଳ କାରଣ ସମିତିରେ ନିଯୁକ୍ତ କର୍ମଚାରୀ ଓ ଅଧିକାରୀଙ୍କୁ କମ୍ ବେତନ ବା ପାରିଶ୍ରମିକ ମିଳେ । ଏଣୁ ଦକ୍ଷ ତଥା ବିଶେଷଜ୍ଞ ପ୍ରାର୍ଥୀ ଯୋଗାଡ଼ରେ ସମସ୍ୟା ସୃଷ୍ଟି ହୋଇଥାଏ ।
- ୪. **ପ୍ରତିବନ୍ଧତାର ଅଭାବ:** ସଦସ୍ୟଙ୍କ ପ୍ରତିବନ୍ଧତା ଉପରେ ସମବାୟ ସମିତି କାର୍ଯ୍ୟ ଓ ଉନ୍ନତି ନିର୍ଭର କରେ । ମାତ୍ର ସଦସ୍ୟଙ୍କ ପାଇଁ ସମିତି କିଛି ଆଖିଦୃଶିଆ ସୁବିଧା ସୁଯୋଗ ରଖୁନଥିବାରୁ ସମିତି ପ୍ରତି ପ୍ରତିବନ୍ଧତା ରହେ ନାହିଁ ।
- ୫. **ସହଯୋଗ ଅଭାବ:** ପାରମ୍ପରିକ ସହଯୋଗ ଭିତ୍ତିରେ ସମବାୟ ସମିତି ଗଠିତ । ମାତ୍ର ସଦସ୍ୟଙ୍କ ମଧ୍ୟରେ ଦ୍ୱିମତ ଏବଂ ସ୍ୱାଭିମାନକୁ ନେଇ ସମିତିର ଭିନ୍ନ ମତ ପ୍ରକାଶ ପାଏ ।



## ପାଠଗତ ପ୍ରଶ୍ନାବଳୀ ୪.୨

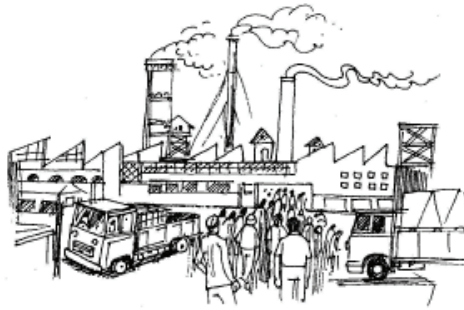
ନିମ୍ନଲିଖିତ କେଉଁସବୁ ବାକ୍ୟ ସମବାୟ ସମିତି ପାଇଁ ଠିକ୍ ବା ଭୁଲ୍ ଚିହ୍ନାଅ ।

- ୧. ଯେକୌଣସି ଯୋଗ୍ୟ ଲୋକ ଯେକୌଣସି ସମୟରେ ସମବାୟ ସମିତିର ସଦସ୍ୟ ହୋଇପାରିବ ।
- ୨. ସଦସ୍ୟଙ୍କ ଦେୟ ସାମିତ ।
- ୩. ସମବାୟ ସମିତି ଏହାର ସଦସ୍ୟଙ୍କ ଠାରୁ ଭିନ୍ନ ହୋଇଥିବାରୁ ଏହା ଦୀର୍ଘ ସ୍ଥାୟୀ ।
- ୪. ସମିତି ଜଣେ ବ୍ୟକ୍ତିଙ୍କ ଦ୍ୱାରା ପରିଚ୍ଛଳିତ ।
- ୫. ଲାଭ ଅର୍ଜନ ଅର୍ଥରେ ନୁହେଁ, ସେବା ଯୋଗାଇବା ଲକ୍ଷ୍ୟରେ ସମବାୟ ସମିତି ଗଠିତ ।
- ୬. ଦକ୍ଷ ତଥା ବୃତ୍ତିଗତ ପରିଚ୍ଛଳକମାନେ ସମବାୟ ସମିତିରେ କାର୍ଯ୍ୟକରିବାକୁ ଚାହାନ୍ତି ନାହିଁ, କାରଣ ସେମାନଙ୍କୁ ପର୍ଯ୍ୟାପ୍ତ ବେତନ ମିଳିନଥାଏ ।
- ୭. ସଦସ୍ୟଙ୍କ ପ୍ରତିବନ୍ଧତା ଉପରେ ସମିତିର ସଫଳତା ନିର୍ଭର କରେ । ଯାହାକୁ ନିର୍ଦ୍ଧିତ କରାଯାଇପାରେନା ବା ଜୋରକରି ହାସଲ କରାଯାଇ ହୁଏନା ।

୪.୬ ଯୌଥ ଉଦ୍ୟୋଗ

ଭାରତରେ ଥିବା କମ୍ପାନୀ ମାନେ ଭାରତୀୟ କମ୍ପାନୀ ଆଇନ୍ ୧୯୫୬ (Indian Company Act 1956) ଦ୍ୱାରା ପରିଚାଳିତ । ଏହି ଆଇନ ଅନୁଯାୟୀ କମ୍ପାନୀ ଅର୍ଥ କମ୍ପାନୀ ଗଠିତ ହେବା ଏବଂ ଏହି ଆଇନରେ ପଞ୍ଜୀକୃତ ହେବା ।

ଏହା ଆଇନ୍ଦ୍ୱାରା ଗଠିତ ଏକ କୃତ୍ରିମ ବ୍ୟକ୍ତି; ଯାହାର ପୃଥକରେ ବୈଦ ଉପସ୍ଥିତି ଅଛି । ଏହାର ନିରବଚ୍ଛିନ୍ନତା ଏବଂ ଏକ ସାଧାରଣ ମୋହର ମଧ୍ୟ ଅଛି । କମ୍ପାନୀର ପୂଞ୍ଜି ସମାନ ମୂଲ୍ୟର ଏକାଧିକ ଅଂଶଧନ (ସେୟାର)କୁ ନେଇ ହୋଇଥାଏ । କମ୍ପାନୀର ଏକ ବା ଏକାଧିକ ଅଂଶଧନ ରଖୁଥିବା ବ୍ୟକ୍ତିଙ୍କୁ ଅଂଶଧାରୀ (ସେୟାର ହୋଲ୍ଡର) କହନ୍ତି ।



Picture of a Joint Stock Company

ଚିତ୍ରଣୀ



୪.୬ ଏକ ଯୌଥ କମ୍ପାନୀର ବୈଶିଷ୍ଟ୍ୟ

- ୧. **ଆଇନଗତ କୃତ୍ରିମ ବ୍ୟକ୍ତି:** କମ୍ପାନୀ ଆଇନ୍ ଦ୍ୱାରା ଗଠିତ ଏକ କୃତ୍ରିମ ବ୍ୟକ୍ତି । ଜଣେ ବ୍ୟକ୍ତି ଜନ୍ମହେବା, ବଢ଼ିବା, ଅନ୍ୟମାନଙ୍କ ସହ ସମ୍ପର୍କ ବୃଦ୍ଧିକରିବା ଏବଂ ମୃତ୍ୟୁ ବରଣ କରିବା ପରି କମ୍ପାନୀ ମଧ୍ୟ ଆରମ୍ଭ ହୁଏ, ବିକଶିତ ହୁଏ, ସମ୍ପର୍କ ସୃଷ୍ଟିକରେ ଏବଂ ଶେଷରେ ଶେଷ ହୋଇଥାଏ । ମାତ୍ର ଏହାର ଜନ୍ମ, ବିକାଶ ଓ ମୃତ୍ୟୁ ଆଇନ୍ ଅନୁସାରେ ହେଉଥିବାରୁ ଏହାକୁ କୃତ୍ରିମ ମାନବ କହନ୍ତି ।
- ୨. **ପୃଥକ ଆଇନଗତ :** ଏକ କମ୍ପାନୀର ପୃଥକ ଆଇନଗତ ବ୍ୟବସ୍ଥା ଅଛି । ଏହାର ନିଜର ପରିସମ୍ପତ୍ତି ଅଛି । ଯେଉଁଟି ତାର ସଭ୍ୟମାନଙ୍କ ଠାରୁ ଭିନ୍ନ ଅଟେ ।
- ୩. **ଚିରନ୍ତନ କ୍ରମାନ୍ୱୟ:** କମ୍ପାନୀ ନିରବଚ୍ଛିନ୍ନ ଭାବେ କାର୍ଯ୍ୟ କରିଥାଏ । ଏହାର ସଦସ୍ୟ, ଅଂଶୀଦାର ବା ନିର୍ଦ୍ଦେଶକଙ୍କ ମୃତ୍ୟୁ, ଦେବାଳିଆ ହେବା ବା ପାଗଳାମିରେ କମ୍ପାନୀ ପ୍ରଭାବିତ ହୋଇନଥାଏ ।
- ୪. **ସାମିତ ଦେୟ:** ଏକ ଲିମିଟେଡ଼ କମ୍ପାନୀ ସଦସ୍ୟଙ୍କ ଦେୟ ସେ ନେଇଥିବା ଅଂଶଧନର ମୂଲ୍ୟ ବା ସେ ଦେଇଥିବା ଗ୍ୟାରେଣ୍ଟି ପରିମାଣରେ ସାମିତ ।
- ୫. **ସାଧାରଣ ମୋହର:** କମ୍ପାନୀର ଏକ ମୋହର ରହିଛି, ଏହା ଏକ କୃତ୍ରିମ ବ୍ୟକ୍ତି ହୋଇଥିବାରୁ ଦସ୍ତଖତ ବା ସ୍ୱାକ୍ଷର କରି ପାରିନଥାଏ ।
- ୬. **ଅଂଶଧନ ବଦଳ ବା ହସ୍ତାନ୍ତର:** ଏକ ପବ୍ଲିକ୍ ଲିମିଟେଡ଼ କମ୍ପାନୀର ଅଂଶଧନ ହସ୍ତାନ୍ତର ଯୋଗ୍ୟ, ଷ୍ଟକ୍ ଏକ୍ଚେଞ୍ଜି ଜରିଆରେ ଏହା ସହଜରେ କିଣାବିକା ହୋଇପାରେ ।
- ୭. **ମାଲିକାନା ଓ ପରିଚାଳନା ବିଭାଗ ପୃଥକ:** ଏକ ପବ୍ଲିକ୍ ଲିମିଟେଡ଼ କମ୍ପାନୀର ସଦସ୍ୟ ସଂଖ୍ୟା ଅଧିକ, ଏଣୁ ସେମାନେ ସମସ୍ତେ ଦୈନନ୍ଦିନ ପରିଚାଳନାରେ ଅଂଶଗ୍ରହଣ କରିପାରିନଥାନ୍ତି । ତାଙ୍କରେ କମ୍ପାନୀ ପରିଚାଳନା ପାଇଁ ସେମାନେ ନିର୍ଦ୍ଦେଶକ ମଣ୍ଡଳୀ ଗଠନ କରିଥାନ୍ତି । ନିର୍ଦ୍ଦେଶକ ମଣ୍ଡଳୀ କମ୍ପାନୀ ପରିଚାଳନା କରିଥାଏ । ଏଣୁ କମ୍ପାନୀ ମାଲିକାନା ଏବଂ ପରିଚାଳନା ପୃଥକ ।

# ମଡ୍ୟୁଲ୍-୨

ବ୍ୟବସାୟ ସଂଗଠନର ସ୍ୱରୂପ



ଟିପ୍ପଣୀ



## ପାଠଗତ ପ୍ରଶ୍ନାବଳୀ ୪.୩

ନିମ୍ନଲିଖିତ ବାକ୍ୟ ମଧ୍ୟରୁ ‘ସତ୍ୟ’ ଓ ‘ମିଥ୍ୟା’ ବାକ୍ୟ ଚିହ୍ନାଅ ।

- ୧. ଯୌଥ କମ୍ପାନୀ ଗଠନ ପାଇଁ ଆଇନ୍‌ଗତ ଆନୁଷ୍ଠାନିକତା ଜରୁରୀ ।
- ୨. ରାଷ୍ଟ୍ରାୟତ ଉଦ୍ୟୋଗର ଅଂଶଧନ ସହଜରେ ହସ୍ତାନ୍ତର ହୋଇପାରେ ।
- ୩. ଯୌଥ କମ୍ପାନୀର ଅଂଶଧାଙ୍କ ଦେୟ ଅସୀମିତ ।
- ୪. ଯୌଥ ଉଦ୍ୟୋଗ ନିଜ ନାମରେ କୌଣସି ସମ୍ପତ୍ତି ରଖିପାରେ ନାହିଁ ।

## ୪.୮ କମ୍ପାନୀର ପ୍ରକାରଭେଦ

ମାଲିକାନା ଭିତ୍ତିରେ କମ୍ପାନୀ ଗୁଡ଼ିକୁ ଋରିଭାଗରେ ବିଭକ୍ତ କରାଯାଇଛି । ସେଗୁଡ଼ିକ ହେଲା- ପ୍ରାଇଭେଟ୍ ଲିମିଟେଡ୍ କମ୍ପାନୀ (ଘରୋଇ ଉଦ୍ୟୋଗ), ପବ୍ଲିକ୍ ଲିମିଟେଡ୍ କମ୍ପାନୀ (ରାଷ୍ଟ୍ରାୟତ ଉଦ୍ୟୋଗ), ସରକାରୀ କମ୍ପାନୀ (ଗଭର୍ଣ୍ଣମେଣ୍ଟ ଉଦ୍ୟୋଗ) ଏବଂ ମଲ୍ଟିନ୍ୟାସନାଲ କମ୍ପାନୀ ବା ବହୁରାଷ୍ଟ୍ରୀୟ କମ୍ପାନୀ ।

### ଘରୋଇ ଉଦ୍ୟୋଗ (ପ୍ରାଇଭେଟ୍ କମ୍ପାନୀ)

ଭାରତୀୟ କମ୍ପାନୀ ଆଇନ, ୧୯୫୬ ଅନୁସାରେ ଏକ ଲକ୍ଷ ଟଙ୍କା ତଦୁର୍ଦ୍ଧ୍ୱ ପେଡ୍ ଅପ କ୍ୟାପିଟାଲ ଥିବା କମ୍ପାନୀକୁ ଘରୋଇ କମ୍ପାନୀ କହନ୍ତି । ଘରୋଇ ଉଦ୍ୟୋଗର ବୈଶିଷ୍ଟ୍ୟ ହେଲା:

- କ) ଅଂଶଧନ ହସ୍ତାନ୍ତର ଉପରେ କଟକଣା
- ଖ) ସଦସ୍ୟ ସଂଖ୍ୟା ସର୍ବାଧିକ ୫୦
- ଗ) ସାଧାରଣରୁ ଅଂଶଧନ ବା ରଣପତ୍ର ଉଠାଣ ସୁବିଧାରୁ ବଞ୍ଚିତ
- ଘ) ସଦସ୍ୟ, ନିର୍ଦ୍ଦେଶକ ବା ତାଙ୍କ ସମ୍ପର୍କୀୟଙ୍କ ବ୍ୟତୀତ ଅନ୍ୟ କାହାରୁ ଜମା ସଂଗ୍ରହ ବା ଜମା ସଂଗ୍ରହ ପାଇଁ ପ୍ରସ୍ତାବ ଉପରେ କଟକଣା ।

### ରାଷ୍ଟ୍ରାୟତ ଉଦ୍ୟୋଗ (ପବ୍ଲିକ୍ କମ୍ପାନୀ)

ଭାରତୀୟ କମ୍ପାନୀ ଆଇନ ୧୯୫୬ ଅନୁସାରେ ଯେଉଁ ସବୁ କମ୍ପାନୀ ଘରୋଇ କମ୍ପାନୀ ନୁହନ୍ତି ସେସବୁ ରାଷ୍ଟ୍ରାୟତ କମ୍ପାନୀ । ଏହାର ବୈଶିଷ୍ଟ୍ୟ ଗୁଡ଼ିକ ହେଲା:

- କ) ଅଂଶଧନ ହସ୍ତାନ୍ତର ସହଜ
- ଖ) ସର୍ବନିମ୍ନ ପେଡ୍ ଅପ କ୍ୟାପିଟାଲ ୫ ଲକ୍ଷ
- ଗ) ସଦସ୍ୟଙ୍କ ଦେୟ ସୀମିତ
- ଘ) ସର୍ବନିମ୍ନ ସଦସ୍ୟ ସଂଖ୍ୟା ୭ ଏବଂ ସର୍ବାଧିକ ସଦସ୍ୟ ଉପରେ କୌଣସି କଟକଣା ନାହିଁ

## ୪.୯ ଘରୋଇ ଓ ରାଷ୍ଟ୍ରାୟତ ଉଦ୍ୟୋଗ ମଧ୍ୟରେ ପାର୍ଥକ୍ୟ

- ୧. ଘରୋଇ ଉଦ୍ୟୋଗ ସର୍ବନିମ୍ନ ସଦସ୍ୟ ସଂଖ୍ୟା ୨ ଏବଂ ରାଷ୍ଟ୍ରାୟତ ଉଦ୍ୟୋଗର ସର୍ବନିମ୍ନ ସଦସ୍ୟ ସଂଖ୍ୟା ୭ ।



ଚିତ୍ରଣୀ

୨. ଘରୋଇ ଉଦ୍ୟୋଗର ସର୍ବନିମ୍ନ ପେଡ଼ ଅପ୍ କ୍ୟାପିଟାଲ ଏକ ଲକ୍ଷ । ରାଷ୍ଟ୍ରାୟତ ଉଦ୍ୟୋଗର ଏହି ରାଶି ପାଞ୍ଚ ଲକ୍ଷ ।
୩. ଘରୋଇ ଉଦ୍ୟୋଗର ସର୍ବାଧିକ ସଦସ୍ୟ ସଂଖ୍ୟା ୫୦ । ରାଷ୍ଟ୍ରାୟତ ଉଦ୍ୟୋଗର ସର୍ବାଧିକ ସଦସ୍ୟତାର କୌଣସି କଟକଣା ନାହିଁ ।
୪. ଘରୋଇ ଉଦ୍ୟୋଗ ଅଂଶଧନ ହସ୍ତାନ୍ତର ସୁବିଧା ନାହିଁ । ଅନ୍ୟପକ୍ଷରେ ରାଷ୍ଟ୍ରାୟତ ଉଦ୍ୟୋଗର ଅଂଶଧନ ହସ୍ତାନ୍ତର ସହଜ ।
୫. ଘରୋଇ ଉଦ୍ୟୋଗ ପ୍ରୋସେକ୍ୟୁସ ଜାରି କରିପାରିବେ ନାହିଁ । ମାତ୍ର ରାଷ୍ଟ୍ରାୟତ ଉଦ୍ୟୋଗ ଅଂଶଧନ ସଂଗ୍ରହ ପାଇଁ ପ୍ରୋସେକ୍ୟୁସ ଜାରି କରିପାରିବେ ।
୬. ଘରୋଇ ଉଦ୍ୟୋଗର ସର୍ବନିମ୍ନ ନିର୍ଦ୍ଦେଶକ ସଂଖ୍ୟା ୨ ମାତ୍ର ରାଷ୍ଟ୍ରାୟତ ଉଦ୍ୟୋଗର ସର୍ବନିମ୍ନ ନିର୍ଦ୍ଦେଶକଙ୍କ ସଂଖ୍ୟା ୩ ।
୭. ସାର୍ଟିଫିକେଟ୍ ଅଫ୍ ଇନକର୍ପୋରେସନ ପାଇବା ପରେ ଘରୋଇ ଉଦ୍ୟୋଗ ବ୍ୟବସାୟ ଆରମ୍ଭ କରିପାରିବେ । କିନ୍ତୁ ରାଷ୍ଟ୍ରାୟତ ଉଦ୍ୟୋଗ ବ୍ୟବସାୟ ଆରମ୍ଭ କରିବା ପ୍ରମାଣପତ୍ର ପାଇବା ପରେ ବ୍ୟବସାୟ ଆରମ୍ଭ କରିପାରିବେ ।
୮. ଘରୋଇ ଉଦ୍ୟୋଗ ବୈଧାନିକ ସଭା କରିନପାରିବେ । ମାତ୍ର ରାଷ୍ଟ୍ରାୟତ ଉଦ୍ୟୋଗ ବୈଧାନିକ ସଭା କରନ୍ତି ଏବଂ ଏହି ରିପୋର୍ଟ କମ୍ପାନୀ ରେଜିଷ୍ଟ୍ରାରଙ୍କ ନିକଟରେ ଦାଖଲ କରନ୍ତି ।
୯. ଘରୋଇ ଉଦ୍ୟୋଗରେ କୋରମ୍ ପାଇଁ ସର୍ବନିମ୍ନ ୨ ସଦସ୍ୟଙ୍କ ଉପସ୍ଥିତି ଆବଶ୍ୟକ, ମାତ୍ର ରାଷ୍ଟ୍ରାୟତ ଉଦ୍ୟୋଗ କ୍ଷେତ୍ରରେ ଏହି ସଂଖ୍ୟା ୫ ।



**ପାଠଗତ ପ୍ରଶ୍ନାବଳୀ ୪.୪**

ଉପଯୁକ୍ତ ଶବ୍ଦ ଜରିଆରେ ଶୂନ୍ୟସ୍ଥାନ ପୂରଣ କର ।

୧. ଏକ ଘରୋଇ ଉଦ୍ୟୋଗରେ ..... ଜଣ ସଦସ୍ୟ ଥାନ୍ତି ।
୨. ଅଂଶଧନ ହସ୍ତାନ୍ତର..... ଉଦ୍ୟୋଗରେ ଅସମ୍ଭବ ।
୩. ହିନ୍ଦୁସ୍ଥାନ ମେସିନ୍ ଟୁଲ୍ସ ଏକ ..... ଉଦ୍ୟୋଗ ।
୪. ଏକ ଘରୋଇ ଉଦ୍ୟୋଗ ଆରମ୍ଭ କରିବା ପାଇଁ କେତେ ଟଙ୍କାର ପୁଞ୍ଜି ଆବଶ୍ୟକ ।

**୪.୧୦ ଯୌଥ ଉଦ୍ୟୋଗର ସୁବିଧା**

ଅନ୍ୟବ୍ୟବସାୟକ ସଂଗଠନ ତୁଳନାରେ ଯୌଥ ଉଦ୍ୟୋଗର ଅନେକ ସୁବିଧା ସୁଯୋଗ ରହିଛି । ନିମ୍ନରେ କିଛି ଦିଆଗଲା ।

୧. **ସାମିତ ଦେୟ:** ଜଣେ ଅଂଶଧାରୀଙ୍କ ଦେୟ ନିଜର ଅଂଶଧନର ମୂଲ୍ୟ ମଧ୍ୟରେ ସାମିତ ।
୨. **ଅଧିକ ଆର୍ଥିକ ସମ୍ଭଳ:** ଉଦ୍ୟୋଗ ମାଲିକାନାରେ ପ୍ରଭୁତ ଆର୍ଥିକ ସମ୍ଭଳର ସୁଯୋଗ ରହିଛି । ଉଦ୍ୟୋଗର ପୁଞ୍ଜି କମ୍ ମୂଲ୍ୟର ଅଂଶଧନରେ ବିଭକ୍ତ । ଏଣୁ ସାଧାରଣ ଲୋକ ମଧ୍ୟ ଉଦ୍ୟୋଗ



# ମଡ୍ୟୁଲ୍-୨

ବ୍ୟବସାୟ ସଂଗଠନର ସ୍ୱରୂପ



ଚିତ୍ରଣୀ

## ସମବାୟ ସମିତି ଏବଂ ଯୌଥ ଉଦ୍ୟୋଗ

ଅଂଶଧନ କ୍ରୟ କରିଥାନ୍ତି ।

- ୩. **ସ୍ଥାୟିତ୍ୱ:** ଉଦ୍ୟୋଗ ନିରବଚ୍ଛିନ୍ନ ଭାବେ କାର୍ଯ୍ୟ କରିଥାଏ । ସବୁ ସଦସ୍ୟ ମରିଗଲେ ବା ଛାଡ଼ିଦେଲେ ବି ଉଦ୍ୟୋଗ ଚାଲିଥାଏ ।
- ୪. **ଅଂଶଧନ ହସ୍ତାନ୍ତର:** ଏକ ରାଷ୍ଟ୍ରୀୟ ଉଦ୍ୟୋଗର ଅଂଶଧନ ସହଜରେ ହସ୍ତାନ୍ତର ଯୋଗ୍ୟ ।
- ୫. **ସଙ୍କଟ ବିବଶ୍ୱନ ( Diffused Risk):** ଉଦ୍ୟୋଗର କ୍ଷତି ସଦସ୍ୟମାନଙ୍କ ଉପରେ ଘଟିଥାଏ । ଏଣୁ ଜଣେ ସଦସ୍ୟଙ୍କୁ ଏହା ବୋଧ ହୋଇନଥାଏ ।
- ୬. **ସାମାଜିକ ସୁବିଧା:** ଉଦ୍ୟୋଗ ଲୋକଙ୍କ ଜମାରାଶିକୁ ଅଂଶଧନ କରିଥାରେ ଆଣି ବିନିଯୋଗ କରିଥାଏ ।

### ୪.୧୧ ଯୌଥ ଉଦ୍ୟୋଗର ଅସୁବିଧା

- ୧. **ଗଠନ କଷ୍ଟକର:** ଏକ ଉଦ୍ୟୋଗ ଗଠନ ସମସ୍ୟାବହୁଳ ଏବଂ ବ୍ୟୟବହୁଳ । ଏକାଧିକ ଦଲିଲ ଏବଂ କାଗଜ ପତ୍ର ଉଦ୍ୟୋଗ ରେଜିଷ୍ଟ୍ରାରଙ୍କ ନିକଟରେ ଦାଖଲ କରିବାକୁ ପଡ଼େ ।
- ୨. **ମାତ୍ରାଧିକ ସରକାରୀ ନିୟନ୍ତ୍ରଣ:** ବ୍ୟାପକ ବୈଧାନିକ ନୀତିନିୟମ ଜରିଆରେ ଉଦ୍ୟୋଗ ପରିଚାଳିତ । ସାମାଜିକ ରିପୋର୍ଟ, ଅଡିଟ୍, ଆକାଉଣ୍ଟସ୍ ପ୍ରକାଶ ଆଦି ମଧ୍ୟ ବାଧ୍ୟତାମୂଳକ ଅଟେ ।
- ୩. **କେତେକଙ୍କ ନିୟନ୍ତ୍ରଣ:** ଉଦ୍ୟୋଗ ପରିଚାଳନା ଗାଣତନ୍ତ୍ରିକ ହୋଇଥିଲେ ହେଁ ବାସ୍ତବରେ କେତେଜଣ ଏହାକୁ ଚଳାଇଥାନ୍ତି । ଫଳରେ ଗାଣତନ୍ତ୍ରିକ ପଦ୍ଧତିର କଣ୍ଠରୋଧ ହୋଇଥାଏ ।
- ୪. **ନିଷ୍ପତ୍ତି ବିଳମ୍ବିତ:** ପରିଚାଳନା ବ୍ୟବସ୍ଥାରେ ବିଭିନ୍ନ ପର୍ଯ୍ୟାୟ ଯୋଗୁଁ ନିଷ୍ପତ୍ତି ନେବା ବିଳମ୍ବିତ ହୋଇଥାଏ । ବୈଠକ ଆହ୍ୱାନ ଏବଂ ବୈଠକରେ ପର୍ଯ୍ୟାପ୍ତ ସମୟ ନଷ୍ଟ ହୁଏ ।
- ୫. **ଗୋପନୀୟତା ନଥାଏ:** କମ୍ପାନୀ ଆଇନ୍ ୧୯୫୬ ଅନୁସାରେ ଜନସାଧାରଣଙ୍କୁ ଅନେକ କଥା ଜଣାଇବାକୁ ଉଦ୍ୟୋଗ ବାଧ୍ୟ । ଏଣୁ ପରିଚାଳନାଗତ ଗୋପନୀୟତା ରକ୍ଷାକରାଯାଇ ପାରେନା ।

### ୪.୧୨ ଯୌଥ ଉଦ୍ୟୋଗର ଉପଯୋଗିତା

ବୃହତ୍ ବ୍ୟବସାୟ ସଂସ୍ଥାପାଇଁ ଉଦ୍ୟୋଗ ବ୍ୟାବସାୟିକ ସଂଗଠନ ଉପଯୋଗୀ, ଉଦ୍ୟୋଗ ଚଳାଇବା ପାଇଁ ଆବଶ୍ୟକ ପାଣ୍ଠି ଅଂଶଧନ ଜରିଆରେ ସଂଗୃହୀତ ହୋଇପାରେ । ଯନ୍ତ୍ରାଂଶ ଉତ୍ପାଦନ, ସୂଚନା ଓ ପ୍ରଯୁକ୍ତି ବିଦ୍ୟା, ଲୁହା ଓ ଇସ୍ପାତ, ଆଲୁମିନିୟମ, ସାର ଏବଂ ଫାର୍ମାସୁଟିକାଲ୍ସ ପ୍ରଭୃତି ଯୌଥ ଉଦ୍ୟୋଗର ନମୁନା ।

### ୪.୧୩ ସରକାରୀ ଉଦ୍ୟୋଗ

ଭାରତୀୟ କମ୍ପାନୀ ଆକ୍ଟ ୧୯୫୬ ଅନୁସାରେ ଯେଉଁ ସବୁ ଉଦ୍ୟୋଗ ମୂଳଧନର ୫୧% ବା

## ସମବାୟ ସମିତି ଏବଂ ଯୌଥ ଉଦ୍ୟୋଗ

ତଦୁର୍ଦ୍ଧ୍ୱ ଅଂଶଧନ ସରକାରଙ୍କ (କେନ୍ଦ୍ର ବା ରାଜ୍ୟ) ଦ୍ୱାରା ରହିଥାଏ ତାହାକୁ ସରକାରୀ ଉଦ୍ୟୋଗ କହନ୍ତି । ଏହିସବୁ ଉଦ୍ୟୋଗର ଅଡ଼ିଟ କମ୍ପଟ୍ରୋଲର ଆଣ୍ଡ ଅଡ଼ିଟର ଜେନେରାଲ ଦ୍ୱାରା କରାଯାଇଥାଏ । ଅଡ଼ିଟ୍ ରିପୋର୍ଟ ସଂସଦ ବା ବିଧାନସଭାରେ ଉପସ୍ଥାପିତ ହୁଏ । ଉଦାହରଣ ସ୍ୱରୂପ: ହିନ୍ଦୁସ୍ଥାନ ମେସିନ୍ ଟୁଲ୍ସ, କୋଲ ଇଣ୍ଡିଆ, ସେଲ୍, ଏନ୍‌ଟିପିସି, ଏମ୍‌ଟିଏନ୍‌ଏଲ୍, ଓଏନ୍‌ଜିସି ଆଦି ।

ସରକାରୀ ଉଦ୍ୟୋଗର ଅନ୍ୟାନ୍ୟ ବିଶେଷତ୍ୱ ହେଲାଣି:

୧. ପୃଥକ ବୈଧାନିକ ପରିଚୟ
୨. ପୂରା ବା ୫୧%ରୁ ଅଧିକ ଅଂଶଧନ ସରକାରୀ ମାଲିକାନାରେ
୩. ସବୁ ନିର୍ଦ୍ଦେଶକ ବା ସଂଖ୍ୟାଧିକ ନିର୍ଦ୍ଦେଶକ ଉଦ୍ୟୋଗ ଦ୍ୱାରା ନିୟୁକ୍ତ
୪. ଏହାର କର୍ମଚାରୀ ମାନେ ପ୍ରଶାସନିକ ଅଧିକାରୀ ନୁହନ୍ତି ।



A Government Company



## ପାଠଗତ ପ୍ରଶ୍ନାବଳୀ ୪.୫

ଉପଯୁକ୍ତ ଶବ୍ଦ ବାଛି ଶୂନ୍ୟସ୍ଥାନ ପୂରଣ କର:

୧. ଯୌଥ ଉଦ୍ୟୋଗ ସଦସ୍ୟଙ୍କ ଦେୟ ..... ମଧ୍ୟରେ ସୀମିତ ।
୨. ଯୌଥ ଉଦ୍ୟୋଗ ..... କ୍ଷ ଦ୍ୱାରା ପରିଚାଳିତ ।
୩. ଉଦ୍ୟୋଗ ଗଠନ ଅଧିକ ..... ।
୪. ଭାରତୀୟ ଡେଲ ନିଗମ ଏବଂ ଓଏନ୍‌ଜିସି ..... ଉଦ୍ୟୋଗ ।
୫. ଉଦ୍ୟୋଗ କ୍ଷତି ଅନେକ ..... ବହନ କରିଥାନ୍ତି ।

## ୪.୧୪ ବହୁରାଷ୍ଟ୍ରୀୟ ଉଦ୍ୟୋଗ

ଉଦ୍ୟୋଗ ଆରମ୍ଭ ହୋଇଥିବା ରାଷ୍ଟ୍ର ସହ ବିଦେଶରେ କାରବାର କରୁଥିବା ଉଦ୍ୟୋଗକୁ ବହୁରାଷ୍ଟ୍ରୀୟ ଉଦ୍ୟୋଗ କହନ୍ତି । ଏହି ସବୁ ଉଦ୍ୟୋଗମାନେ ସେହିସବୁକୁ ସାମଗ୍ରୀ ଉତ୍ପାଦନ ବା ସେବା ଯୋଗାଣ କରିଥାନ୍ତି । ବା ବିଦେଶୀ ରାଷ୍ଟ୍ରମାନଙ୍କର ମଧ୍ୟରେ ଏହା ଜାରି ରଖିଥାନ୍ତି । ଭାରତରେ ବ୍ୟବସାୟ କରୁଥିବା ବହୁରାଷ୍ଟ୍ରୀୟ ଉଦ୍ୟୋଗ ଯଥା: ପିଲିସ୍, ଏଲ୍‌ଜି, ହୁଷ୍ଟାଇ, ଜେନେରାଲ ମୋଟର୍ସ,



Multinational Company

## ମଡ୍ୟୁଲ୍-୨

ବ୍ୟବସାୟ ସଂଗଠନର ସ୍ୱରୂପ



ଚିତ୍ରଣୀ

# ମଡ୍ୟୁଲ୍-୨

ବ୍ୟବସାୟ ସଂଗଠନର ସ୍ୱରୂପ



ଟିପ୍ପଣୀ

## ସମବାୟ ସମିତି ଏବଂ ଯୌଥ ଉଦ୍ୟୋଗ

କୋକାକୋଲା, ନେସ୍ଲେ, ସୋନା, ମ୍ୟାକ୍ ଡୋନାଲ୍ଡ୍‌ସ୍‌ର ସିଟି ବ୍ୟାଙ୍କ, ପେପସା ପୁଡ୍‌ସ୍, କାଡ଼ବରା ଆଦି ନାମ ଶୁଣିଥିବ । ବିଦେଶରେ ବହୁଳ ଉତ୍ପାଦନ ଓ କାରବାର ଯୋଗୁଁ ବହୁରାଷ୍ଟ୍ରୀୟ ଉଦ୍ୟୋଗମାନେ ପର୍ଯ୍ୟାପ୍ତ ପରିମାଣର ଲାଭ ଅର୍ଜନ କରିଥାନ୍ତି ।

### ୪.୧୫ ବହୁରାଷ୍ଟ୍ରୀୟ ଉଦ୍ୟୋଗର ଲାଭ

- ୧. **ବୈଦେଶିକ ପୁଞ୍ଜିବିନିଯୋଗ:** ବହୁରାଷ୍ଟ୍ରୀୟ ଉଦ୍ୟୋଗ ଯୋଗୁଁ ପ୍ରତ୍ୟକ୍ଷ ବିଦେଶୀ ପୁଞ୍ଜି ନିବେଶ ବୃଦ୍ଧିପାଏ । ଫଳରେ ଅନୁନ୍ନତ ରାଷ୍ଟ୍ରର ଅର୍ଥନୀତି ଅଧିକ ସୁଦୃଢ଼ ହୋଇଥାଏ ।
- ୨. **ନିଯୁକ୍ତି ସୁଯୋଗ ସୃଷ୍ଟି:** ବହୁରାଷ୍ଟ୍ରୀୟ ଉଦ୍ୟୋଗଙ୍କ କାରବାର ଯୋଗୁଁ ପ୍ରତ୍ୟକ୍ଷ ଓ ପରୋକ୍ଷ ନିଯୁକ୍ତି ସୁଯୋଗ ବଢ଼ିଥାଏ । ଫଳରେ ଜନସାଧାରଣଙ୍କ ଜୀବନ ଧାରଣା ମାନରେ ଉନ୍ନତ ହୁଏ ।
- ୩. **ଅତ୍ୟାଧୁନିକ ଜ୍ଞାନ କୌଶଳର ବ୍ୟବହାର:** ବହୁରାଷ୍ଟ୍ରୀୟ ଉଦ୍ୟୋଗମାନେ ଗବେଷଣା ଓ ବିକାଶ କାର୍ଯ୍ୟକ୍ରମରେ ଅଧିକ ପୁଞ୍ଜିବିନିଯୋଗ କରିଥାନ୍ତି । ଫଳରେ ଉତ୍ପାଦିତ ସାମଗ୍ରୀ ଓ ସେବା ଉନ୍ନତ ମାନର ହୋଇଥାଏ । ଦ୍ୱିତୀୟରେ ଏହା ଯୋଗୁଁ ଅନ୍ୟରାଷ୍ଟ୍ରମାନେ ମଧ୍ୟ ଆଧୁନିକ ଜ୍ଞାନ କୌଶଳ ବୃଦ୍ଧି ଏବଂ ବ୍ୟବହାରର ସୁଯୋଗ ପାଇଥାନ୍ତି ।
- ୪. **ସହଯୋଗୀ ଶାଖାର ବିକାଶ:** ବହୁରାଷ୍ଟ୍ରୀୟ ଉଦ୍ୟୋଗଙ୍କ କାରବାର ଏବଂ ଉତ୍ପାଦ ଯୋଗୁଁ ଆୟୋଜକ ଦେଶରେ ସହଯୋଗୀ ଶାଖା ଯଥା କଞ୍ଚାମାଲ ଯୋଗାଣକାରୀ ଉଦ୍ୟୋଗ ଆଦିର ବିକାଶ ଓ ଉନ୍ନତ ହୋଇଥାଏ ।
- ୫. **ରସ୍ତାନୀ ବୃଦ୍ଧି ଏବଂ ବୈଦେଶିକ ବିନିମୟ ମୂଦ୍ରା ଆୟ:** ବହୁରାଷ୍ଟ୍ରୀୟ ଉଦ୍ୟୋଗରୁ ଉତ୍ପାଦିତ ସାମଗ୍ରୀ ରସ୍ତାନୀ ଯୋଗୁଁ ଆୟୋଜିତ ରାଷ୍ଟ୍ରର ବୈଦେଶିକ ମୂଦ୍ରା ବିନିମୟ ଶ୍ରେଣୀ ବୃଦ୍ଧିପାଏ ।
- ୬. **ସୁଦୃଢ଼ ପ୍ରତିଯୋଗିତା:** ବହୁରାଷ୍ଟ୍ରୀୟ ଉଦ୍ୟୋଗରୁ ଉନ୍ନତମାନର ସାମଗ୍ରୀ ଉତ୍ପାଦିତ ହେଉଥିବାରୁ ଘରୋଇ ଉତ୍ପାଦନକାରୀମାନେ ମଧ୍ୟ ସେମାନଙ୍କ ସାମଗ୍ରୀର ଗୁଣମାନ ବୃଦ୍ଧି କରିଥାନ୍ତି । ଫଳରେ ସୁଦୃଢ଼ ପ୍ରତିଯୋଗିତା ହୋଇଥାଏ ।

### ୪.୧୬ ବହୁରାଷ୍ଟ୍ରୀୟ ଉଦ୍ୟୋଗର ଅସୁବିଧା

ବହୁରାଷ୍ଟ୍ରୀୟ ଉଦ୍ୟୋଗ ଯୋଗୁଁ ଆୟୋଜକ ରାଷ୍ଟ୍ରରେ ପ୍ରଭୁତ ଲାଭ ହୋଇଥାଏ ସତ, ମାତ୍ର ଏହା ସହିତ କେତେକ ଅସୁବିଧା ମଧ୍ୟ ଆୟୋଜକ ରାଷ୍ଟ୍ର ସମ୍ମୁଖୀନ ହୋଇଥାନ୍ତି । ସେଗୁଡ଼ିକ ହେଲା:

- ୧. **ଆୟୋଜକ ରାଷ୍ଟ୍ରର ଗୁରୁତ୍ୱ ହ୍ରାସ:** ବହୁରାଷ୍ଟ୍ରୀୟ ଉଦ୍ୟୋଗ ଲାଭ ପାଇଁ ପର୍ଯ୍ୟାପ୍ତ ପୁଞ୍ଜିବିନିଯୋଗ କରିଥାନ୍ତି । ମାତ୍ର ମୌଳିକ ଶିଳ୍ପ ଗୁଡ଼ିକ ପ୍ରକଟି ସେମାନେ ଅଣଦେଖା କରିଥାନ୍ତି । ଫଳରେ ଦୁର୍ଗମ ତଥା ଅନୁନ୍ନତ ଅଞ୍ଚଳରେ ମୌଳିକ ଶିଳ୍ପର ବିକାଶ ହୋଇପାରେ ନାହିଁ ।
- ୨. **ଘରୋଇ ଉଦ୍ୟୋଗ ଉପରେ କୁପ୍ରଭାବ:** ବହୁରାଷ୍ଟ୍ରୀୟ ଉଦ୍ୟୋଗଙ୍କ ଯୋଗୁଁ ଘରୋଇ ଉତ୍ପାଦନକାରୀ ବିଶେଷ ପ୍ରଭାବିତ ହୋଇଥାନ୍ତି । ଏପରି ଅତ୍ୟାଧୁନିକ ଯନ୍ତ୍ରପାତି ଓ ଜ୍ଞାନକୌଶଳ ବିନିଯୋଗ କରି ନପାରି ସେମାନେ ଉନ୍ନତ ମାନର ଉତ୍ପାଦ ପ୍ରସ୍ତୁତ କରିପାରନ୍ତି ନାହିଁ । ଫଳରେ ଘରୋଇ ଉଦ୍ୟୋଗ ବନ୍ଦହେବା ଆଶଙ୍କା ସୃଷ୍ଟି ହୋଇଥାଏ ।

୩. ପରମ୍ପରାରେ ପରିବର୍ତ୍ତନ: ବହୁରାଷ୍ଟ୍ରୀୟ ଉଦ୍ୟୋଗଙ୍କ ଉତ୍ପାଦିତ ସାମଗ୍ରୀ ସ୍ଥାନୀୟ ଅଞ୍ଚଳରେ ପରମ୍ପରା ଅନୁସାରେ ହୋଇନଥାଏ । ଫଳରେ ଜନସାଧାରଣ କ୍ରମେ ପରମ୍ପରାଠାରୁ ଦୂରେଇ ପାଶ୍ଚାତ୍ୟ ରାଷ୍ଟ୍ର ସଂସ୍କୃତି ଓ ପରମ୍ପରାକୁ ଆପଣେଇଥାନ୍ତି ।



**ପାଠ୍ୟ ପ୍ରଶ୍ନାବଳୀ ୪.୨**

- କ. ନିମ୍ନୋକ୍ତ ବାକ୍ୟମଧ୍ୟରୁ କେଉଁଗୁଡ଼ିକ ସତ୍ୟ ଏବଂ କେଉଁଗୁଡ଼ିକ ମିଥ୍ୟା ଦର୍ଶାଅ:
  ୧. ବହୁରାଷ୍ଟ୍ରୀୟ ଉଦ୍ୟୋଗଙ୍କ ଯୋଗୁଁ ଅନୁନ୍ନତ ରାଷ୍ଟ୍ରର ଅର୍ଥନୀତି ମଜ୍ଜୁର ହୋଇଥାଏ ।
  ୨. ଆୟୋଜକ ଉଦ୍ୟୋଗ ପାଇଁ ବୈଦେଶିକ ବିନିମୟ ମୂଦ୍ରା ସଂଗ୍ରହରେ ବହୁରାଷ୍ଟ୍ରୀୟ ଉଦ୍ୟୋଗ ସହଯୋଗ କରିଥାନ୍ତି ।
  ୩. ବହୁରାଷ୍ଟ୍ରୀୟ ଉଦ୍ୟୋଗ ଯୋଗୁଁ ଘରୋଇ ଉତ୍ପାଦନକାରୀ ସେମାନଙ୍କ ଦକ୍ଷତା ବୃଦ୍ଧି କରିଥାନ୍ତି ।
  ୪. ସାଧାରଣତଃ ବହୁରାଷ୍ଟ୍ରୀୟ ଉଦ୍ୟୋଗମାନେ ଲାଭକାରୀ କ୍ଷେତ୍ରରେ ପୁଞ୍ଜିବିନିଯୋଗ କରିଥାନ୍ତି ।
  ୫. ବହୁରାଷ୍ଟ୍ରୀୟ ଉଦ୍ୟୋଗମାନେ ଘରୋଇ ବଜାରକୁ କେବେବି ପ୍ରଭାବିତ କରିନଥାନ୍ତି ।
- ଖ. ଠିକ୍ ଉତ୍ତର ବାଛି ଲେଖ ।
  ୧. ନିମ୍ନ ଲିଖିତ କେଉଁଟି ସମବାୟ ସମିତିର ବୈଶିଷ୍ଟ୍ୟ ନୁହେଁ:
 

(କ) ଅସଂଖ୍ୟ ସଦସ୍ୟ	(ଖ) ପୃଥକ ବୈଧାନିକ ସଂସ୍ଥା
(ଗ) ଲାଭାଂଶ ଲକ୍ଷ୍ୟ	(ଘ) ଭୋଟ ଅଧିକାର
  ୨. କେଉଁଟି ଉପଭୋକ୍ତା ସମବାୟ ସମିତି ନୁହେଁ:
 

(କ) ଅପନା ବଜାର	(ଖ) କେନ୍ଦ୍ରୀୟ ଭଣ୍ଡାର
(ଗ) ସୁପର ବଜାର	(ଘ) ନରିନ୍ ଗ୍ରୁପ ହାଉସିଂ ସୋସାଇଟ୍
  ୩. ସମବାୟ ସମିତି ସଦସ୍ୟଙ୍କ ଦେୟ:
 

(କ) ସାମିତ	(ଖ) ଅସାମିତ
(ଗ) ଯୁଗ୍ମ	(ଘ) ଯୁଗ୍ମ ଓ ଅନେକ
  ୪. ସମବାୟ ସମିତିର ସଫଳତା କାହା ଉପରେ ନିର୍ଭର କରେ ?
 

(କ) ସଭ୍ୟମାନଙ୍କର ଆନୁଗତ୍ୟତା	(ଖ) କେନ୍ଦ୍ର ସରକାର
(ଗ) ରାଜ୍ୟ ସରକାର	(ଘ) ସ୍ଥାନୀୟନିକସ୍ ସରକାର
  ୫. ଘରୋଇ ଯୌଥ ଉଦ୍ୟୋଗର ପୁଞ୍ଜି ଦେଇଥାନ୍ତି:
 

(କ) କେନ୍ଦ୍ର ସରକାର ଦେଇଥାନ୍ତି	(ଖ) ଜନସାଧାରଣ ଓ ସରକାର
(ଗ) କେବଳ ନିଜ ସଦସ୍ୟମାନେ	(ଘ) ଜନସାଧାରଣ ଅଂଶଧନ କରିଆରେ



ଟିପ୍ପଣୀ



ଚିନ୍ତଣୀ



## ତୁମେ କ'ଣ ଶିଖୁଲ

- ସହଯୋଗ ଭିତ୍ତିରେ ଗରିବ ଲୋକଙ୍କ ଆର୍ଥିକ ବିକାଶ ପାଇଁ ଏକ ସାଧାରଣ ଲକ୍ଷ୍ୟର କିଛି ବ୍ୟକ୍ତିଙ୍କ ସ୍ୱେଚ୍ଛାକୃତ ଏକାଠି ହେବାକୁ ସମବାୟ ସମିତି କୁହନ୍ତି ।
- ସମବାୟ ସମିତିର ବୈଶିଷ୍ଟ୍ୟ:
  ୧. ସ୍ୱେଚ୍ଛାକୃତ ସଂଗଠନ
  ୨. ଉନ୍ମୁକ୍ତ ସଦସ୍ୟତା
  ୩. ପୃଥକ ବୈଧାନିକ ସଂସ୍ଥା
  ୪. ପାଇନାନ୍ସର ଉତ୍ସ
  ୫. ସେବା ଲକ୍ଷ୍ୟ
  ୬. ଭୋଟ ଦାନ କ୍ଷମତା
- ଭାରତୀୟ ସମବାୟ ସମିତି ଆଇନ୍-୧୯୧୨ ଅନୁସାରେ ସର୍ବନିମ୍ନ ୧୦ ସଦସ୍ୟଙ୍କୁ ନେଇ ସମବାୟ ସମିତି ଗଠିତ । ପଞ୍ଜିକରଣ ପାଇଁ ସମିତିର ବାଲ ଲ ସମେତ ଆବେଦନ ପତ୍ର ସମବାୟ ସମିତି ରେଜିଷ୍ଟ୍ରାରଙ୍କ ନିକଟରେ ଦାଖଲ କରାଯାଇଥାଏ ।
- ସମବାୟ ସମିତିର ପ୍ରକାର:
  ୧. ଖାଉଟି ସମବାୟ ସମିତି; ୨. ଉତ୍ପାଦନକାରୀ ସମବାୟ ସମିତି
  ୩. ବିପଣନ ସମବାୟ ସମିତି; ୪. କ୍ରେଡିଟ୍ ସମବାୟ ସମିତି (ଜମା ସଂଗ୍ରହ ଓ ରଣ ଯୋଗାଣ)
  ୫. ହାଉସିଂ ସୋସାଇଟି
- ସମବାୟ ସମିତିର ସୁବିଧା:
  ୧. ସ୍ୱେଚ୍ଛାକୃତ ସଂଗଠନ; ୨. ଗାଣତନ୍ତ୍ରିକ ନିୟନ୍ତ୍ରଣ
  ୩. ଉନ୍ମୁକ୍ତ ସଦସ୍ୟତା ୪. ଲାଭାଂଶରେ ମଧ୍ୟସ୍ଥିକ ଅନୁପସ୍ଥିତି
  ୫. ସସାମ ଦେୟ ୬. ସ୍ଥାୟୀତ୍ୱ
- ସମବାୟ ସମିତିର ଅସୁବିଧା:
  ୧. ପ୍ରତିବନ୍ଧତାର ଅଭାବ ୨. ସସାମ ପୁଞ୍ଜି
  ୩. ଆଗ୍ରହର ଅଭାବ ୪. ସହଯୋଗର ଅଭାବ
- ଏକ ଯୌଥ ଉଦ୍ୟୋଗ ଆଇନ ଦ୍ୱାରା ଗଠିତ କୃତ୍ରିମ ବ୍ୟକ୍ତି ଯାହାର ସ୍ୱତନ୍ତ୍ରତା, କମନ ସ୍କିଲ ଏବଂ ସ୍ଥାୟୀତ୍ୱ ରହିଛି । ଭାରତୀୟ କମ୍ପାନୀ ଆଇନ୍ ୧୯୫୬ ଦ୍ୱାରା ଏହା ପରିଚାଳିତ ।
- ଯୌଥ ଉଦ୍ୟୋଗର ବୈଶିଷ୍ଟ୍ୟ:
  ୧. କୃତ୍ରିମ ବ୍ୟକ୍ତି ୨. ମାଲିକାନା ସ୍ୱତନ୍ତ୍ର ୩. ସ୍ଥାୟୀତ୍ୱ
  ୪. ସଦସ୍ୟଙ୍କ ସାମିତ ଦେୟ ୫. କମନ୍ ସ୍କିଲ ୬. ଅଂଶଧନ ସ୍ଥାନାନ୍ତରଣ (ବିକ୍ରି)
  ୭. ମାଲିକାନା ଏବଂ ପରିଚାଳନା ପୃଥକ
- ଉଦ୍ୟୋଗ(କମ୍ପାନୀ)ର ପ୍ରକାର ଭେଦ
  ୧. ପ୍ରାଇଭେଟ୍ ଲିମିଟେଡ୍ କମ୍ପାନୀ ୨. ପବ୍ଲିକ୍ ଲିମିଟେଡ୍ କମ୍ପାନୀ
  ୩. ସରକାରୀ କମ୍ପାନୀ ୪. ବହୁରାଷ୍ଟ୍ରୀୟ କମ୍ପାନୀ



ଚିହ୍ନଟୀ

- ଯୌଥ ଉଦ୍ୟୋଗର ସୁବିଧା ସୁଯୋଗ-**

୧. ସାମିତ ଦେୟ                      ୨. ପର୍ଯ୍ୟାପ୍ତ ଆର୍ଥିକ ସମ୍ବଳ                      ୩. ସ୍ଥାୟିତ୍ୱ  
 ୪. ଅଂଶଧନ ସ୍ଥାନାନ୍ତରଣ                      ୫. ରିସ୍କ ବିଚ୍ଛୁରଣ                      ୬. ସାମାଜିକ ଲାଭ
- ଯୌଥ ଉଦ୍ୟୋଗର ଅସୁବିଧା-**

୧. ଗଠନ କଷ୍ଟକର                      ୨. ମାତ୍ରାଧିକ ସରକାରୀ ନିୟନ୍ତ୍ରଣ  
 ୩. ପରିଚ୍ଛଳନାରେ ଏକାଧିକ ଅଧିକାରୀ                      ୪. ନିଷ୍ପତ୍ତି ନେବା ବିଳମ୍ବ  
 ୫. ଗୋପନୀୟତାର ଅଭାବ
- ସରକାରୀ ଉଦ୍ୟୋଗ (କମ୍ପାନୀ):** କେନ୍ଦ୍ର ବା ରାଜ୍ୟ ସରକାରଙ୍କ ଦ୍ୱାରା ଯେଉଁ ଉଦ୍ୟୋଗର ୫୧% ଅଂଶଧନ ଥାଏ ତାହାକୁ ସରକାରୀ ଉଦ୍ୟୋଗ କହନ୍ତି ।
- ବହୁରାଷ୍ଟ୍ରୀୟ ଉଦ୍ୟୋଗ(କମ୍ପାନୀ):** ଉଦ୍ୟୋଗ ଗଠିତ ହୋଇଥିବା ରାଷ୍ଟ୍ର ସମେତ ଏକ ବା ଏକାଧିକ ବିଦେଶୀ ରାଷ୍ଟ୍ରରେ କାରବାର କରୁଥିବା ଉଦ୍ୟୋଗକୁ ବହୁରାଷ୍ଟ୍ରୀୟ ଉଦ୍ୟୋଗ କୁହାଯାଏ ।



**ପାଠ୍ୟାଳୟ ପ୍ରଶ୍ନାବଳୀ**

- ସମବାୟ ସମିତି କହିଲେ କ'ଣ ବୁଝ ?
- ଖାଉଟି ସମବାୟ ସମିତିର କାର୍ଯ୍ୟ କଳାପ ଲେଖ ।
- ଖାଉଟି ସମବାୟ ସମିତି ଏବଂ ଉତ୍ପାଦକଙ୍କ ସମବାୟ ସମିତିର ଦୁଇଟି ଲେଖାଏଁ ଉଦାହରଣ ଦିଅ ?
- ଜମା ସଂଗ୍ରହ ଏବଂ ରଣ ଯୋଗାଣ ସମିତି କହିଲେ କ'ଣ ବୁଝ ?
- ସମବାୟ ସମିତି ସଦସ୍ୟଙ୍କ ମଧ୍ୟରେ ମତାନ୍ତର ଏବଂ ଅନାଗ୍ରହର କାରଣମାନ ଲେଖ ।
- ଉତ୍ପାଦକ ସମବାୟ ସମିତି ଏବଂ ବିପଣନ ସମବାୟ ସମିତି ମଧ୍ୟରେ ପାର୍ଥକ୍ୟ ଦର୍ଶାଅ ।
- ଯୌଥ ଉଦ୍ୟୋଗ କହିଲେ କ'ଣ ବୁଝ ?
- ଯୌଥ ଉଦ୍ୟୋଗର ସୁବିଧା ସୁଯୋଗ ଲେଖ ।
- ବହୁରାଷ୍ଟ୍ରୀୟ ଉଦ୍ୟୋଗ କହିଲେ କ'ଣ ବୁଝ ?
- ଯୌଥ ଉଦ୍ୟୋଗର ଉଚ୍ଚତମ ବୈଶିଷ୍ଟ୍ୟ ଲେଖ ।
- ଘରୋଇ ଉଦ୍ୟୋଗର ବିଶେଷତା କ'ଣ ? ରାଷ୍ଟ୍ରୀୟ ଉଦ୍ୟୋଗଠାରୁ ଏହା କେଉଁ କ୍ଷେତ୍ରରେ ଭିନ୍ନ ?
- ପ୍ରାଇଭେଟ୍ ଲିମିଟେଡ୍ କମ୍ପାନୀ ଏବଂ ପବ୍ଲିକ୍ ଲିମିଟେଡ୍ କମ୍ପାନୀ ମଧ୍ୟରେ ପାର୍ଥକ୍ୟ ଦର୍ଶାଅ ।



**ପାଠ୍ୟଗତ ପ୍ରଶ୍ନର ଉତ୍ତର**

- ୪.୧** (୧) ସ୍ୱେଚ୍ଛାକୃତ, ଅର୍ଥନୈତିକ (୨) ସେବା (୩) ଆଇନ୍ ସମ୍ବନ୍ଧିତ  
 (୪) ପରସ୍ପର ମଧ୍ୟରେ ସହଯୋଗ (୫) ମଧ୍ୟସ୍ଥି (୬) ଗ୍ରାହକ
- ୪.୨** (୧) ଠିକ୍ (୨) ଠିକ୍ (୩) ଠିକ୍ (୪) ଭୁଲ୍  
 (୫) ଠିକ୍ (୬) ଠିକ୍ (୭) ଠିକ୍ (୮) ଠିକ୍

## ମଡୁ୍ୟଲ୍-୨

ବ୍ୟବସାୟ ସଂଗଠନର ସ୍ୱରୂପ



ଚିହ୍ନଟୀ

ସମବାୟ ସମିତି ଏବଂ ଯୌଥ ଉଦ୍ୟୋଗ

- ୪.୩ (୧) ଠିକ (୨) ଠିକ୍ (୩) ଭୁଲ (୪) ଭୁଲ  
୪.୪ (୧) ଦୁଇ (୨) ବେସରକାରୀ(୩) ସରକାରୀ (୪) ଏକ ଲକ୍ଷ  
୪.୫ (୧) ସେମାନଙ୍କ ଦ୍ୱାରା ରଖାଯାଇଥିବା ସେୟାର ଅଂଶଳ ମୂଲ୍ୟମୂଲ୍ୟ  
(୨) ବୋର୍ଡ଼ ଅଫ୍ ଡିରେକ୍ଟରସ୍  
(୩) ଉଚ୍ଚ  
(୪) ଭାରତୀୟ ବହୁରାଷ୍ଟ୍ରୀୟ କମ୍ପାନୀ  
(୫) ସଦସ୍ୟମାନେ  
୪.୬ କ.(୧) ଭୁଲ (୨) ଠିକ (୩) ଠିକ୍ (୪) ଠିକ୍ (୫) ଭୁଲ  
ଖ.(୧) ଗ (୨) ଘ (୩) କ (୪) କ (୫) ଗ

### ତୁମ ପାଇଁ କାମ

ତୁମ ଅଂଚଳର କୌଣସି ସମବାୟ ସଂସ୍ଥାକୁ ବୁଲିଯାଅ

କ) ତାର କାର୍ଯ୍ୟକଳାପକୁ ଦେଖ

ଖ) କେତେଜଣ ସଦସ୍ୟ ଅଛନ୍ତି

ଗ) ସେ କୌଣସି ସମସ୍ୟା ସମ୍ମୁଖୀନ ହୋଇଛନ୍ତି

- କୌଣସି ଏକ କମ୍ପାନୀ ପ୍ରାଇଭେଟ୍, ରାଷ୍ଟ୍ରୀୟ, ବହୁରାଷ୍ଟ୍ରୀକୁ ଚିହ୍ନଟ କର । ଏବଂ ତାର କାର୍ଯ୍ୟ ପ୍ରଣାଳୀ ବାବଦରେ ସୂଚନା ପ୍ରାପ୍ତ କର ।

## ମତ୍ସ୍ୟ-୩

ସର୍ବାଧିକ ମୂଲ୍ୟାଙ୍କନ ନମ୍ବର-୨୫

ଅଧ୍ୟକ୍ଷର ସମୟ: ୪୫ ଘଣ୍ଟା

### ସେବା କ୍ଷେତ୍ର

ଆଜିର ଦିନରେ ବ୍ୟବସାୟ ଜଟିଳ ଏବଂ ସମ୍ପେଦନଶୀଳ ହୋଇଯାଇଛି । ବିଭିନ୍ନ ପ୍ରକାରର ସେବା କାର୍ଯ୍ୟକଳାପ ଯଥା: ପରିବହନ ଗୋଦାନ ଘର ବା ଭଣ୍ଡାର ଘର, ଯୋଗାଯୋଗ ଡାକ, ବ୍ୟାଙ୍କ ସେବା ଉପରେ ବିଶେଷ ଭାବରେ ନିର୍ଭର କରି ସଫଳତା ମିଳିଥାଏ । ବ୍ୟବସାୟର ସଫଳ କାର୍ଯ୍ୟ କାରୀତା ଏବଂ ପୃଥ୍ବୀସାରା ବ୍ୟବସାୟର କାର୍ଯ୍ୟକଳାପକୁ ଗୋଟିଏ ବ୍ୟବସାୟୀକ ଜାଲ ବିସ୍ତାର କରିବା ପାଇଁ କ୍ରିୟାଶୀଳ କରେ । ଏହି ମତ୍ସ୍ୟରେ ଏହିସବୁ ସେବାକ୍ଷେତ୍ର ର ବିକାଶୋନ୍ମୁଖ ହେବାରେ ଲକ୍ଷ୍ୟ ବା ଅଭିପ୍ରାୟ ରଖେ ।

ଅଧ୍ୟାୟ-୫: ପରିବହନ ସେବା

ଅଧ୍ୟାୟ-୬: ଭଣ୍ଡାର ବା ଗୋଦାନ ଘର

ଅଧ୍ୟାୟ-୭: ଯୋଗାଯୋଗ ସେବା

ଅଧ୍ୟାୟ-୮: ଡାକ ଏବଂ କୋରିଅର ସେବା

ଅଧ୍ୟାୟ-୯: ବ୍ୟାଙ୍କ ସେବା

ଅଧ୍ୟାୟ-୧୦: ବୀମାସେବା

ଅଧ୍ୟାୟ-୧୧: ଆଉଟ୍‌ସୋର୍ସିଂ







# ପରିବହନ

ଆମେ ଦୈନନ୍ଦିନ ଜୀବନରେ ଅନେକ ବସ୍ତୁର ଉପଯୋଗ କରିଥାଉ । କିନ୍ତୁ ସେହି ସବୁ ବସ୍ତୁ କେଉଁଠି ପ୍ରସ୍ତୁତ ହୋଇ ଆମ ଘର ନିକଟରେ କିପରି ପହଞ୍ଚେ ତାହା ଆମକୁ ଜଣା ନାହିଁ । ସେସବୁ ରେଳ, ସଡ଼କ ଓ ବିମାନ ଯୋଗେ ଅଣାଯାଇ ଆମ ଘରର ଆଖପାଖରେ ଯୋଗାଇ ଦିଆଯାଇଥାଏ । ତୁମେ ଟ୍ରକ, ଟେମ୍ପୋ ଓ ବଳଦ ଗାଡ଼ି ଦେଖିଥିବ ନିଶ୍ଚୟ । ଏଥିରେ ବସ୍ତୁ ଓ କଞ୍ଚାମାଲ ଗୋଟିଏ ସ୍ଥାନରୁ ଅନ୍ୟସ୍ଥାନକୁ ନିଆଯାଇଥାଏ । ସେହିପରି ଲୋକେ ବସ, ରେଳ, କାର, ଅଟୋରିକ୍ସା ବା ସାଇକେଲରେ ଗୋଟିଏ ସ୍ଥାନରୁ ଅନ୍ୟସ୍ଥାନକୁ ଯାଆ-ଆସ କରୁଥିବା ତୁମେ ଦେଖିଥିବ ।

ବ୍ୟବସାୟରେ ଉତ୍ପାଦ କୁ ନେବା ଆଣିବା ଓ ଲୋକଙ୍କ ପାଇଁ ଗୋଟିଏ ସ୍ଥାନରୁ ଅନ୍ୟସ୍ଥାନକୁ ନେଇଯିବାର ମହତ୍ତ୍ୱ ଅଧିକ । କଞ୍ଚାମାଲ ଗୋଟିଏ ସ୍ଥାନରୁ ଅନ୍ୟ ସ୍ଥାନକୁ ନିଆଯାଇ ଥାଏ । ପ୍ରସ୍ତୁତ ସାମଗ୍ରୀ ବିକ୍ରି ବା ଉପଯୋଗର ସ୍ଥାନରେ ପହଞ୍ଚାଯାଇଥାଏ ଏବଂ ଲୋକେ ବ୍ୟବସାୟ ପାଇଁ ସେ ସ୍ଥାନକୁ ଗୋଟିଏ ସ୍ଥାନରୁ ଅନ୍ୟସ୍ଥାନକୁ ନେଇଯାଇଥାନ୍ତି ।

ଏହି ପାଠରେ ବସ୍ତୁ ଓ ଜନସାଧାରଣ କିପରି ଗୋଟିଏ ସ୍ଥାନରୁ ଅନ୍ୟସ୍ଥାନକୁ ଯିବା ଆସିବା କରିଥାନ୍ତି ତାହା ଆମେ ପଢ଼ିବା ।



## ଉଦ୍ଦେଶ୍ୟ

ଏହି ପାଠ ପଢ଼ିବା ପରେ ତୁମେ:

- ପରିବହନର ଅର୍ଥ ସ୍ପଷ୍ଟ ଭାବେ ବୁଝିପାରିବ ।
- ପରିବହନର ମହତ୍ତ୍ୱ ବୁଝିପାରିବ ।
- ପରିବହନର ଭିନ୍ନ ଭିନ୍ନ ମାଧ୍ୟମ ବୁଝିପାରିବ ।
- ପରିବହନର ଭିନ୍ନ ଭିନ୍ନ ମାଧ୍ୟମ ଗୁଡ଼ିକର ସୁବିଧା ଓ ଅସୁବିଧା ବୁଝି ପାରିବ ।

## ୫.୧ ପରିବହନର ଅର୍ଥ

ପରିବହନ ଅର୍ଥ କହିଲେ, ବସ୍ତୁ ଏବଂ ଜନସାଧାରଣଙ୍କର ଗୋଟିଏ ସ୍ଥାନରୁ ଅନ୍ୟ ସ୍ଥାନକୁ ଯାଆ - ଆସ କରିବାର କାର୍ଯ୍ୟ କଳାପକୁ ବୁଝାଯାଇଥାଏ । ବ୍ୟବସାୟରେ ଏହାକୁ ଏକ ସାହଯ୍ୟକାରୀ ଭାବେ ଗ୍ରହଣ କରାଯାଇଥାଏ । ଉତ୍ପାଦନ ପାଇଁ କଞ୍ଚାମାଲକୁ ଉତ୍ପାଦନ ସ୍ଥଳୀ ଯାଏ ନେବା ଓ ଉତ୍ପାଦନ ପରବର୍ତ୍ତୀ ସମୟରେ ଉତ୍ପାଦିତ ବସ୍ତୁର ବିକ୍ରି ଲାଗି ଲୋକମାନଙ୍କ ନିକଟରେ ପହଞ୍ଚାଇବାରେ ବ୍ୟବସାୟ ଓ ଶିଳ୍ପକୁ ଏହା ସାହାଯ୍ୟ କରିଥାଏ ।

ଯେଉଁ ବ୍ୟକ୍ତି ଅଥବା ବ୍ୟବସାୟୀକ ସଂସ୍ଥା ଏହି କାର୍ଯ୍ୟରେ ନିଯୁକ୍ତ ଥାଆନ୍ତି ସେମାନଙ୍କୁ ପରିବହନକାରୀ ବୋଲି କୁହାଯାଏ । ସାଧାରଣତଃ ପରିବାହନକାରୀ କଞ୍ଚାମାଲ, ପ୍ରସ୍ତୁତ ସାମଗ୍ରୀ, ଯାତ୍ରୀ ଆଦିକୁ ଗୋଟିଏ ସ୍ଥାନରୁ ଅନ୍ୟସ୍ଥାନକୁ ନେଇଥାନ୍ତି ।



ଟିପ୍ପଣୀ

୫.୨ ପରିବହନର ଗୁରୁତ୍ୱ

ପୂର୍ବରୁ ଆଲୋଚନା ହୋଇଛି ଯେ, ପରିବହନ ବ୍ୟବସ୍ଥା ଦ୍ୱାରା ଦୂରତ୍ୱର ପ୍ରତିବନ୍ଧକ ଦୂର ହୋଇଥାଏ। ଏହା ଦ୍ୱାରା ବର୍ତ୍ତମାନ ଗୋଟିଏ ଯାଗାରେ ଉପାଦିତ ଦ୍ରବ୍ୟ ସେଠାରୁ ଦୂର ଯାଗାମାନଙ୍କରେ ଉପଭୋକ୍ତା ମାନଙ୍କ ପାଇଁ ମିଳିପାରିଥାଏ। ଏବଂ ଲୋକମାନେ ସୁବିଧାରେ ପୃଥ୍ୱୀକାର ବିଭିନ୍ନ ସ୍ଥାନରେ ଭ୍ରମଣ କରିପାରନ୍ତି। ପରିବହନ ବ୍ୟବସ୍ଥା ବ୍ୟତୀତ ଆମ୍ଭେମାନେ କିମ୍ବା ବ୍ୟବସାୟୀକ ବସ୍ତୁ ଗୋଟିଏ ପାଦ ଆଗେଇ ପାରିବ ନାହିଁ। ନିମ୍ନ ଲିଖିତ ବିନ୍ଦୁଗୁଡ଼ିକ ପରିବହନ ବିଷୟରେ ସୂଚନା ଦିଏ।

- କ) **ନିର୍ମୂଳତା ଓ ଉତ୍ପାଦକଙ୍କୁ କଞ୍ଚାମାଲ ଯୋଗାଇ ଦେବା:** ପରିବହନ ମାଧ୍ୟମରେ କଞ୍ଚାମାଲକୁ ଗୋଟିଏ ସ୍ଥାନରୁ ଅନ୍ୟସ୍ଥାନକୁ ନେବା ସମ୍ଭବ ହୋଇଥାଏ। ଯାହା ଫଳରେ କି ତାକୁ ବସ୍ତୁରେ ପରିତାତ କରାଯାଇଥାଏ।
- ଖ) **ଖାଉଟିମାନଙ୍କୁ ବସ୍ତୁ ଯୋଗାଇ ଦେବା:** ପରିବହନ ମାଧ୍ୟମରେ ବସ୍ତୁଗୁଡ଼ିକୁ ଗୋଟି ସ୍ଥାନରୁ ଅନ୍ୟ ସ୍ଥାନକୁ ଶୀଘ୍ର ଓ ସୁବିଧାରେ ନିଆଯାଇଥାଏ। ଦୂରଦୂରାନ୍ତ ସ୍ଥାନ ଗୁଡ଼ିକରେ ପ୍ରସ୍ତୁତ ବସ୍ତୁ ସାରା ଦେଶରେ ଖାଉଟିମାନଙ୍କ ନିକଟରେ ଏହା ମାଧ୍ୟମରେ ଯୋଗାଇ ଦିଆଯାଇଥାଏ।
- ଗ) **ଜୀବନ ସ୍ତରର ଉନ୍ନତି:** ପରିବହନ ବ୍ୟବସ୍ଥାର ସାହାଯ୍ୟ ଯୋଗୁଁ ଅତି କମ୍ ଖର୍ଚ୍ଚରେ ଅଧିକ ପରିମାଣରେ ବସ୍ତୁ ଉପାଦିତ ହୋଇଥାଏ। ଯାହାଫଳରେ ଭିନ୍ନ ଭିନ୍ନ ପ୍ରକାରର ଉନ୍ନତମାନର ମନପସନ୍ଦର ବସ୍ତୁ କିଣିବାକୁ ଲୋକଙ୍କ ମନରେ ଆଗ୍ରହ ସୃଷ୍ଟି ହୋଇଥାଏ। ଏହା ଫଳରେ ଲୋକଙ୍କ ଜୀବନ ସ୍ତରରେ ଉନ୍ନତି ହୋଇଥାଏ।
- ଘ) **ସୃଷ୍ଟି ମୂଲ୍ୟରେ ବହୁଳ ପରିମାଣର ଉତ୍ପାଦନ ସମ୍ଭବ ହୋଇଥାଏ:** ଆମେ ଜାଣୁ ଯେ, ପ୍ରତ୍ୟେକ ଯାଗାରେ ବୃହତ ଭିତ୍ତିଭୂମି ବିଶେଷ କରି ଜମିର ଅଭାବ ଯୋଗୁଁ ଆମର ମନ ପସନ୍ଦ ଯାଗାରେ ବହୁଳ ପରିମାଣ ଉତ୍ପାଦନ ସମ୍ଭବ ନୁହେଁ। କିନ୍ତୁ ଶେଷରେ ପରିବହନ ସୁବିଧା ଯୋଗୁଁ ଆବଶ୍ୟକୀୟ କଞ୍ଚାମାଲ ଏବଂ ଲୋକଶକ୍ତିର ଯୋଗାଣ ହବାଦ୍ୱାରା ଆମେ ଚୟନ କରିଥିବା ସ୍ଥାନରେ ବହୁଳ ପରିମାଣରେ ଉତ୍ପାଦନ ସମ୍ଭବ ହୋଇଥାଏ। ଏହି ବହୁଳ ପରିମାଣର ଉତ୍ପାଦନ ଦ୍ୱାରା ପ୍ରତ୍ୟେକ ସମାଗ୍ରୀର ମୂଲ୍ୟ ହ୍ରାସ ପାଇଥାଏ।
- ଙ) **ଜରୁରୀ କାଳୀନ ପରିସ୍ଥିତି ଓ ପ୍ରାକୃତିକ ବିପର୍ଯ୍ୟୟର ସମୟରେ ସାହାଯ୍ୟ:** ଯୁଦ୍ଧ ଏବଂ ଆତ୍ୟନ୍ତରୀଣ କନ୍ଦଳ ଯୋଗୁଁ ସୃଷ୍ଟି ହୋଇଥିବା ଜାତୀୟ ବିପତ୍ତି ସମୟରେ ପରିବହନ ବ୍ୟବସ୍ଥା ସାହାଯ୍ୟରେ ସେନା ଓ ଅନ୍ୟାନ୍ୟ ଆବଶ୍ୟକୀୟ ପଦାର୍ଥ କାର୍ଯ୍ୟକ୍ଷେତ୍ରକୁ ପଠାଯାଇପାରେ।
- ଚ) **ରୋଜଗାର ସୁଯୋଗରେ ବୃଦ୍ଧି:** ପରିବହନ ଯୋଗୁଁ ଲୋକଙ୍କୁ ଭ୍ରାଜଭର, କଣ୍ଠକୂର, ପାଇଲଟ, ବିମାନ କର୍ମଚାରୀ, ସାମୁଦ୍ରିକ ଜାହାଜର କ୍ୟାପଟେନ ପଦରେ ଚାକିରୀ (ନିଯୁକ୍ତି) ମିଳିଥାଏ। ଏହି ସବୁ ଲୋକଙ୍କୁ ପରିବହନ ଯୋଗୁଁ ପ୍ରତ୍ୟକ୍ଷଭାବେ ରୋଜଗାର ମିଳିଥାଏ। ଏହା ବ୍ୟତିରେକ ଅନ୍ୟଲୋକଙ୍କୁ ପରିବହନ ଯୋଗୁଁ ପରୋକ୍ଷଭାବେ ରୋଜଗାର ମିଳେ। ଯେପରି ପରିବହନର ଭିନ୍ନ ଭିନ୍ନ ମାଧ୍ୟମ ଓ ପରିବହନ ଉପକରଣ ନିର୍ମୂଳତା କରୁଥିବା କାରଖାନା ଗୁଡ଼ିକରେ ଲୋକଙ୍କୁ ନିଯୁକ୍ତି ମିଳିଥାଏ। ପରିବହନରେ ବ୍ୟବହାର ହେଉଥିବା ମାଧ୍ୟମ ତଥା ଯାନବାହନ ଗୁଡ଼ିକର ମରାମତି ଓ ରକ୍ଷଣାବେକ୍ଷଣ ପାଇଁ ଲୋକେ ଅନ୍ୟ ଏକ ସ୍ଥାନରେ ସର୍ଭିସ ସେକ୍ଟର ବା ଗ୍ୟାରେଜ ଖୋଲିଥାନ୍ତି।
- ଛ) **ଶ୍ରମିକମାନଙ୍କର ଯିବା ଆସିବାରେ ସାହାଯ୍ୟ:** ପରିବହନର ସୁବିଧା ଯୋଗୁଁ ଶ୍ରମିକ ମାନଙ୍କୁ ଗୋଟିଏ ସ୍ଥାନରୁ ଅନ୍ୟ ସ୍ଥାନରେ ପହଞ୍ଚାଇବାରେ ସହଜ ହୋଇଥାଏ। ତୁମେ ଜାଣିଥିବ ଯେ, ଅନ୍ୟାନ୍ୟ ଦେଶର ଶିଳ୍ପ ଓ କାରଖାନାରେ କାର୍ଯ୍ୟ କରିବାକୁ ଆମ ଦେଶର ଲୋକ ଅନ୍ୟାନ୍ୟ ଦେଶକୁ ଯାଇଥାନ୍ତି ଓ ବିଦେଶୀ ଲୋକ ଆମଦେଶକୁ କାର୍ଯ୍ୟ କରିବାକୁ ଆସିଥାନ୍ତି। ଦେଶ ଭିତରେ



ଚିତ୍ରଣୀ

ଲୋକେ କାର୍ଯ୍ୟ ଅନୁଷ୍ଠାନରେ ଗୋଟିଏ ସ୍ଥାନରୁ ଅନ୍ୟସ୍ଥାନକୁ ଯାଇଥାନ୍ତି । କାରଖାନାର ଆଖପାଖରେ ସବୁବେଳେ ଶ୍ରମିକ ମିଳିବା ସମ୍ଭବପର ନୁହେଁ । ସେଥିପାଇଁ ଅନେକ ଶିଳ୍ପରେ ନିଯୁକ୍ତ ଲୋକଙ୍କୁ ସେମାନଙ୍କ ବାସସ୍ଥାନରୁ କାର୍ଯ୍ୟ ସ୍ଥଳକୁ ଆଣିବା ଲାଗି ପରିବହନ ବ୍ୟବସ୍ଥା ସହାୟକ ହୋଇଥାଏ ।

**କ) ଦେଶଗୁଡ଼ିକୁ ନିକଟତର କରିବାରେ ସହାୟତା:** ପରିବହନ ଯୋଗୁଁ ଗୋଟିଏ ଦେଶର ଲୋକମାନଙ୍କୁ ଅନ୍ୟଦେଶରେ ଯିବା ଆସିବାରେ ସୁବିଧା ହୋଇଥାଏ । ଏହାଦ୍ୱାରା ଭିନ୍ନ ଭିନ୍ନ ଦେଶର ଲୋକଙ୍କ ଭିତରେ ସଂସ୍କୃତି, ବିଚାର ଓ ରାଜନୀତିର ଆଦାନ ପ୍ରଦାନ ହୋଇଥାଏ । ଏହାଦ୍ୱାରା ଲୋକ ମାନଙ୍କ ଭିତରେ ଅନ୍ୟଦେଶ ସମ୍ପର୍କରେ ଉତ୍ତମ ଧାରଣା ଓ ଜ୍ଞାନ ସୃଷ୍ଟି ହୋଇଥାଏ । ଏହପରି ପରିବହନ ବିଶ୍ୱ ଭାତୁତ୍ୱ ବୃଦ୍ଧିରେ ସହାୟକ କରିଥାଏ ।



**ପାଠଗତ ପ୍ରଶ୍ନାବଳୀ ୫.୧**

- ୧. ନିମ୍ନଲିଖିତ କେଉଁ ବାକ୍ୟ ଗୁଡ଼ିକ ଭୁଲ ଓ ଠିକ୍ ଦର୍ଶାଅ ।
- କ) ବ୍ୟବସାୟରେ ପରିବହନକୁ ବ୍ୟବସାୟ ସହାୟକ କାର୍ଯ୍ୟ ଭାବେ ଗ୍ରହଣ କରାଯାଇଥାଏ ।
- ଖ) ଜନସାଧାରଣଙ୍କ ଜୀବନ ସ୍ତରରେ ଉନ୍ନତି ଆଣିବା ପାଇଁ ପରିବହନକୁ କୌଣସି ସାହାଯ୍ୟ ମିଳିନଥାଏ ।
- ଗ) ପରିବହନ ଯୋଗୁଁ ଭିନ୍ନ ଭିନ୍ନ ରାଷ୍ଟ୍ର ମଧ୍ୟରେ ସଂସ୍କୃତିର ଆଦାନ ପ୍ରଦାନ ସମ୍ଭବ ହୋଇଥାଏ ।
- ଘ) ପରିବହନ ଯୋଗୁଁ ରୋଜଗାର ସୁଯୋଗ ସୃଷ୍ଟି ହୋଇନଥାଏ ।
- ଙ) ପରିବହନ ଯୋଗୁଁ ଶ୍ରମିକ ମାନଙ୍କୁ ଗୋଟିଏ ସ୍ଥାନରୁ ଅନ୍ୟସ୍ଥାନକୁ ଯିବା ଆସିବା ଲାଗି ସୁବିଧା ହୋଇଥାଏ ।

**୫.୩ ପରିବହନର ମାଧ୍ୟମ**

ଆମେ ଦେଖୁଛୁ ଯେ ପରିବହନ ମୁଖ୍ୟତଃ ଭୂମି, ବାୟୁ ବା ଜଳ ମାଗିଲେ ହୋଇଥାଏ । ଭୂମିରେ ଟ୍ରକ, ଟ୍ରାକ୍ଟର ବସ୍ତିକୁ ତଥା ରେଳଗାଡ଼ି, ବସ ଓ କାର ଯାତ୍ରୀ ମାନଙ୍କୁ ଗୋଟିଏ ସ୍ଥାନରୁ ଅନ୍ୟ ସ୍ଥାନକୁ ନେଇଯାଇଥାନ୍ତି । ଅକାଶମାର୍ଗରେ ଉଡ଼ାଜାହାଜ ଓ ହେଲିକପ୍ଟର ଯାତ୍ରୀ ଓ ଜିନିଷପତ୍ରକୁ ନେବା ଆଣିବା କରିଥାନ୍ତି । ସେହିପରି ଜଳପଥରେ ପାଣିଜାହାଜ ଓ ଷ୍ଟିମର ଜିନିଷପତ୍ର ଓ ଯାତ୍ରୀମାନଙ୍କୁନେବା ଆଣିବା କରିଥାଏ । ଏ ସବୁକୁ ପରିବହନର ଭିନ୍ନ ଭିନ୍ନ ମାଧ୍ୟମ କୁହାଯାଏ ।

ପରିବହନର ମାଧ୍ୟମ ଗୁଡ଼ିକ ମୁଖ୍ୟତଃ ତିନିଗୋଟି ଶ୍ରେଣୀରେ ବିଭକ୍ତ କରାଯାଇପାରେ । ସ୍ଥଳ ପରିବହନ, ଜଳ ପରିବହନ ଓ ବାୟୁ ପରିବହନ ।

ଆସ ଏବେ ଆମେ ପରିବହନର ଭିନ୍ନ ଭିନ୍ନ ମାଧ୍ୟମଗୁଡ଼ିକ ଆଲୋଚନା କରିବା ।

**୫.୪ ସ୍ଥଳ ପରିବହନ**

ସ୍ଥଳ ପଥରେ ଗୋଟିଏ ସ୍ଥାନରୁ ଅନ୍ୟସ୍ଥାନକୁ ବସ୍ତୁ ଓ ଯାତ୍ରୀମାନଙ୍କୁ ନେବା ଆଣିବାର ପରିବହନକୁ ସ୍ଥଳ ପରିବହନ କୁହାଯାଏ । ପରିବହନର ଗତିଶୀଳତା ସଡ଼କ, ରେଳପଥ, ଦଉଡ଼ି ବା ପାଇପ୍ ସାହାଯ୍ୟରେ ହୋଇଥାଏ । ଆମେ ଏହି ସ୍ଥଳପରିବହନକୁ ଚାରିଗୋଟି ଭାଗରେ ବିଭକ୍ତ କରିପାରିବା । ସଡ଼କ ପରିବହନ, ଦଉଡ଼ି ପଥ ପରିବହନ, ପାଇପ୍ ଲାଇନ୍ ପରିବହନ । ଏବେ ଆମେ ଏ ସବୁ ବିଷୟରେ ବସ୍ତୁତ ଆଲୋଚନା କରିବା ।

**୫.୫ ସଡ଼କ ପରିବହନ**

ସଡ଼କ ହିଁ ଗୋଟିଏ ସ୍ଥାନକୁ ଅନ୍ୟ ସ୍ଥାନ ସହ ଯୋଡ଼ିଥାଏ । ତୁମେ ତୁମ ଗାଆଁ ଗଣ୍ଡା ସହରରେ ସଡ଼କ ଦେଖୁଥିବ । ଏସବୁ ସଡ଼କ ଏକ ପ୍ରକାର ନୁହେଁ । ଏଗୁଡ଼ିକ ଭିତରୁ କେତେକ ବଜୁରାରେ ତିଆରି



ଚିତ୍ରଣୀ

ହୋଇଥିବାବେଳେ ଆଉ କେତେକ ପଥର ସିମେଣ୍ଟ ଅଥବା ପିରୁରେ ତିଆରି ହୋଇଥାଏ । ଶଗଡ଼ଗାଡ଼ି ସାଇକେଲ, ମୋଟର ସାଇକେଲ, କାର, ଟ୍ରକ, ବସ୍ ଆଦି ସଡ଼କ ଉପରେ ଚାଲୁଥିବା ତୁମେ ଦେଖୁଥିବ । ଏସବୁକୁ ସଡ଼କ ପରିବହନର ଭିନ୍ନ ଭିନ୍ନ ମାଧ୍ୟମ କୁହାଯାଏ । ସଡ଼କ ପରିବହନର ମାଧ୍ୟମକୁ ତିନିଭାଗରେ ବିଭକ୍ତ କରାଯାଇପାରେ ।

- (କ) ମଣିଷ ଦ୍ୱାରା ଚଳା ଯାଉଥିବା
- (ଖ) ପଶୁଙ୍କ ଦ୍ୱାରା ଚଳାଯାଉଥିବା
- (ଗ) ମୋଟର ଦ୍ୱାରା ଚାଲୁଥିବା



Pictures of means of road Transport

କେତେକ ଲୋକ ନିଜ ପିଠି ଉପରେ, ମୁଣ୍ଡ ଉପରେ, ସାଇକେଲ ଉପରେ ଅଥବା ଠେଲାଗାଡ଼ି ଉପରେ ଲଦି ଜିନିଷ ଗୁଡ଼ିକୁ ନେଉଥବାବାର ତୁମେ ଦେଖୁଥିବ ।

ଅଳ୍ପଦୂରକୁ ଯିବାପାଇଁ ଲୋକେ ସାଇକେଲ ବା ରିକ୍ସା ବ୍ୟବହାର କରିଥାନ୍ତି । ଗାଁ ଗଣ୍ଡାରେ ଲୋକେ ଫସଲ ତଥା ଜିନିଷ ପତ୍ର ନେବା ଆଣିବା ପାଇଁ ପଶୁଙ୍କ ଦ୍ୱାରା ଚଳା ଯାଉଥିବା ଗାଡ଼ିକୁ ଗୋଟିଏ ସ୍ଥାନରୁ ଅନ୍ୟସ୍ଥାନକୁ ଯିବାର ଆମେ ଦେଖିବାକୁ ପାଉ । ଏ ସବୁ ଗାଡ଼ି ବଳଦ, ଓଟ, ଘୋଡ଼ା ବା ଗଧ ଦ୍ୱାରା ଚଳା ଯାଇଥାଏ । ଏ ସବୁ ଗାଡ଼ିରେ ଲୋକେ ନିଜେ ମଧ୍ୟ ଯାତ୍ରା କରିଥାନ୍ତି । ପଶୁମାନଙ୍କ ପିଠିରେ ଜିନିଷ ପତ୍ର ଲଦି ଗୋଟିଏ ସ୍ଥାନରୁ ଅନ୍ୟସ୍ଥାନକୁ ନିଆଯାଇଥାଏ । ଯେଉଁ ସବୁ ସ୍ଥାନରେ ବର୍ଷସାରା ବରଫ ପଡ଼ିଥାଏ ସେଠାରେ ଲୋକେ ସାଧାରଣତଃ କୁକୁର ଦ୍ୱାରା ଚଳାଯାଉଥିବା ଷ୍ଟେଜ୍ ଗାଡ଼ିର ବ୍ୟବହାର କରିଥାନ୍ତି । ସେଥିରେ ସେମାନେ ନିଜେ ଯିବା ଆସିବା କରିବା ସହ ଜିନିଷ ପତ୍ର ନେବା ଆଣିବା କରିଥାନ୍ତି । ବିଗତ କିଛି ବର୍ଷ ହେଲା ମଣିଷ ବା ପଶୁଙ୍କ ଦ୍ୱାରା ନେବା ଆଣିବା କରିଥାନ୍ତି । ବିଗତ କିଛି ବର୍ଷ ହେଲା ମଣିଷ ବା ପଶୁଙ୍କ ଦ୍ୱାରା ଚଳା ଯାଉଥିବା ଗାଡ଼ିଗୁଡ଼ିକ ଅପେକ୍ଷା ମୋଟର ଚାଲିତ ଗାଡ଼ିଗୁଡ଼ିକ ଅଧିକ ଗୁରୁତ୍ୱପୂର୍ଣ୍ଣ ହୋଇଛି । ଏହାର କାରଣ ହେଲା ଏସବୁ ଗାଡ଼ି ଅଧିକ ଦୃଢ଼ଗତିରେ ଚାଲେ ଓ ଜିନିଷପତ୍ର ନେବା ଆଣିବାର କ୍ଷମତା ଏଗୁଡ଼ିକର ଅଧିକ । ଦେଶର କୋଣାନୁକୋଣ ପର୍ଯ୍ୟନ୍ତ ସଡ଼କ ନିର୍ମାଣ ଯୋଗୁଁ ମୋଟର ଗାଡ଼ିର ଉପଯୋଗ ବଢ଼ିଛି । ଏହି ଗାଡ଼ିଗୁଡ଼ିକ ଭିତରେ ଅଟୋ ରିକ୍ସା, ସ୍କୁଟର, ଭ୍ୟାନ, ବସ୍, ଟ୍ରକ୍ ଆଦି ସାମିଲ ରହିଛି ।

କଲିକତାରେ ଲୋକମାନେ ଯେଉଁ ଗ୍ରାମ ମାଧ୍ୟମରେ ଯାତ୍ରା କରିଥାନ୍ତି ତାହା ସଡ଼କ ପରିବହନର ଗୋଟିଏ ମାଧ୍ୟମ ।

**୫.୬ ସଡ଼କ ପରିବହନର ସୁବିଧା**

ସଡ଼କ ପରିବହନର ସୁବିଧାଗୁଡ଼ିକ ଏହିପରି:

- ୧) ପରିବହନର ଅନ୍ୟମାଧ୍ୟମ ତୁଳନାରେ ସଡ଼କ ପରିବହନ ଅଧିକ ଶସ୍ତା ପଡ଼େ ।
- ୨) ଶୀଘ୍ର ନଷ୍ଟ ହୋଇଯାଉଥିବା ବସ୍ତୁ ସଡ଼କ ପରିବହନ ମାଧ୍ୟମରେ ଗୋଟିଏ ସ୍ଥାନରୁ ଅନ୍ୟସ୍ଥାନକୁ ପଠାଯାଇଥାଏ ।
- ୩) ଏହି ପରିବହନ ଦ୍ୱାରା ଯେ କୌଣସି ସ୍ଥାନରେ ଜିନିଷ ପତ୍ର ଚଢ଼ାଇବା ଓ ଓହ୍ଲାଇବା ବଡ଼ ସହଜ । ଏହା ଦ୍ୱାରା ଘରେ ଘରେ ମାଲ ପହଞ୍ଚାଯାଇପାରେ ।
- ୪) ପାର୍ବତ୍ୟ ଅଞ୍ଚଳ ପରି ଯେଉଁ ସବୁ ସ୍ଥାନରେ ପରିବହନର ଅନ୍ୟାନ୍ୟ ମାଧ୍ୟମ ଗୁଡ଼ିକ ପହଞ୍ଚିପାରେ ନାହିଁ ସେହି ସବୁ ସ୍ଥାନକୁ ଜିନିଷ ପତ୍ର ନେବାକୁ ସଡ଼କ ପରିବହନ ହିଁ ଏକମାତ୍ର ବିକଳ୍ପ ହୋଇଥାଏ ।



ଚିତ୍ରଣୀ

**୫.୭ ସଡ଼କ ପରିବହନର ଅସୁବିଧା**

ଏହାର ଅସୁବିଧା ନିମ୍ନପରି:

- ୧) ଏହାର ଓଜନ ଭାର କ୍ଷମତା ସୀମିତ ହୋଇଥିବାରୁ ଦୂରସ୍ଥାନକୁ ପଠାଯିବା ପାଇଁ ଏହା ଶକ୍ତାନୁହେଁ।
- ୨) ଅନେକ ବସ୍ତୁ ବା ବହୁତ ଅଧିକ ପରିମାଣର ବସ୍ତୁ ଏଥିରେ ପଠାଇଲେ ଖର୍ଚ୍ଚ ଅଧିକ ପଡ଼ିଥାଏ।
- ୩) ଏହା ଉପରେ ପାଣିପାଗର ପ୍ରଭାବ ପଡ଼ିଥାଏ। ବନ୍ୟା, ବର୍ଷା, ଭୂ-ସ୍ଵଳନ ପରି ଆକସ୍ମିକ ଅସୁବିଧା ଯୋଗୁଁ ସଡ଼କ ପରିବହନରେ ଅସୁବିଧା ହୋଇଥାଏ।

**୫.୮ ରେଳ ପରିବହନ**

ରେଳଗାଡ଼ିଦ୍ଵାରା ଯାତ୍ରା ବା ବସ୍ତୁ ଗୋଟିଏ ସ୍ଥାନକୁ ନେଇଯିବାର ମାଧ୍ୟମକୁ ରେଳ ପରିବହନ କୁହାଯାଏ। ଆମ ଦେଶର ଭୂପରିବହନ ବ୍ୟବସ୍ଥାରେ ଏହାର ଭୂମିକା ଅତି ଗୁରୁତ୍ଵପୂର୍ଣ୍ଣ। ବସ୍ତୁ ଓ ଲୋକମାନଙ୍କୁ ଦୂରସ୍ଥାନକୁ ନେଇଯିବା ଲାଗି ଏହା ସବୁଠାରୁ ବିଶ୍ଵାସଯୋଗ୍ୟ ବ୍ୟବସ୍ଥା। ଦୂର ପଥ ବ୍ୟତୀରେକ ମହାନଗର ଗୁଡ଼ିକରେ ସ୍ଥାନୀୟ ରେଳଗାଡ଼ି, ମେଟ୍ରୋ ରେଳଗାଡ଼ି ଯାତ୍ରୀମାନଙ୍କୁ ସ୍ଥାନୀୟ ଯାତ୍ରାର ସୁବିଧା ଯୋଗାଇ ଦେଇଥାଏ। କେତେକ ପାର୍ବତ୍ୟ ଅଞ୍ଚଳକୁ ଛାଡ଼ିଦେଲେ ସମସ୍ତ ଦେଶରେ ରେଳପରିବହନ ପ୍ରାୟତଃ ମିଳିଥାଏ। ଭାରତରେ ଦୁଇପ୍ରକାର ରେଳଗାଡ଼ି ଦେଖାଯାଇଥାଏ। ଗୋଟିଏ ଯାତ୍ରୀ ଗାଡ଼ି ହୋଇଥିବାବେଳେ ଅନ୍ୟଟି ମାଲଗାଡ଼ି। ଯାତ୍ରୀବାହୀ ଗାଡ଼ି ଗୁଡ଼ିକରେ ଯାତ୍ରୀଙ୍କ ସହ ଅଳ୍ପ କିଛି ବସ୍ତୁ ଅଥବା ମାଲଗାଡ଼ିରେ କେବଳ ମାଲ ଗୋଟିଏ ସ୍ଥାନରୁ ଅନ୍ୟସ୍ଥାନକୁ ନେବା ଆଣିବା ହୋଇଥାଏ। ଏହି ସବୁ ଗାଡ଼ି ଇଞ୍ଜିନ୍ ଦ୍ଵାରା ଚାଳିତ ଏବଂ ସେଥିରେ ବାଷ୍ପ, ଡିଜେଲ ବା ବିଦ୍ୟୁତ ଶକ୍ତିର ଉପଯୋଗ ହୋଇଥାଏ। ଆସ ରେଳ ପରିବହନ ର ସୁବିଧା ଅସୁବିଧା ସମ୍ପର୍କରେ ଜାଣିବା।



Rail Transporations

**୫.୯ ରେଳ ପରିବହନର ସୁବିଧା**

- ୧) ବହୁଦୂରକୁ ଯାତ୍ରା କରିବା ପାଇଁ ଏହା ସୁବିଧାଜନକ ମାଧ୍ୟମ।
- ୨) ଏହା ସଡ଼କ ପରିବହନ ଅପେକ୍ଷା ଅଧିକ ଗତିଶୀଳ।
- ୩) ଅଧିକ ବସ୍ତୁ ବା ଓଜନଦାର ବସ୍ତୁ ବହୁଦୂରକୁ ନେବା ଆଣିବା ପାଇଁ ଏହା ଉପଯୁକ୍ତ ମାଧ୍ୟମ।
- ୪) ଖରାପ ପାଣିପାଗ ଯଥା- ବର୍ଷା, ଖରା, କୁହୁଡ଼ି ଆଦିରେ ଏହା ଉପରେ କମ୍ ପ୍ରଭାବ ପଡ଼ିଥାଏ।

**୫.୧୦ ରେଳପରିବହନର ଅସୁବିଧା**

- ୧) ଅଳ୍ପଦୂରକୁ ମାଲ ଓ ଯାତ୍ରୀନେବା ମହଙ୍ଗା ହୋଇଥାଏ।
- ୨) ଦେଶର ଦୂର ଦୂରାନ୍ତରେ ସବୁଆଡ଼େ ରେଳପଥ ନାହିଁ।
- ୩) ରେଳଗାଡ଼ି ଏକ ନିର୍ଦ୍ଧାରିତ ସମୟ ସାରଣୀ ଅନୁସାରେ ଚାଲିଥାଏ ଓ ଯେକୌଣସି ସ୍ଥାନରେ ମାଲ ଲଦିବା ବା ଖଲାସ କରିବା ଏଥିରେ ସମ୍ଭବ ହୋଇନଥାଏ।
- ୪) ଦୁର୍ଘଟଣା ହେଲେ ଏଥିରେ ଜନଜୀବନ ଅଧିକ ପରିମାଣରେ ନଷ୍ଟ ହୋଇଥାଏ।



ଚିହ୍ନଟି

୫.୧୧ ପାଇପ୍-ଲାଇନ୍ ପରିବହନ

ଆଧୁନିକ ସମୟରେ ପାଇପ୍ ଲାଇନ୍‌କୁ ଭିନ୍ନ ଭିନ୍ନ ଉଦ୍ଦେଶ୍ୟ ଲାଗି ପ୍ରୟୋଗ କରାଯାଉଛି । ଘର ଓ ବ୍ୟବସାୟିକ ଅଞ୍ଚଳଗୁଡ଼ିକୁ ପାଣି ପାଇପ୍ ଯୋଗେ ପଠାଯାଇଥାଏ । ପେଟ୍ରୋଲିୟମ ବା ପ୍ରାକୃତିକ ଗ୍ୟାସ ଗୋଟିଏ ସ୍ଥାନରୁ ଅନ୍ୟସ୍ଥାନକୁ ଏହି ପାଇପ୍ ଲାଇନ୍ ମାଧ୍ୟମରେ ପଠାଯାଇଥାଏ । ସଡ଼କ ଓ ରେଳପଥ ତୁଳନାରେ ପେଟ୍ରୋଲିୟମ ଓ ପ୍ରାକୃତିକ ଗ୍ୟାସ ପଠାଇବା ପାଇଁ ଏହା ସବୁଠୁ ଭଲ ଓ ସୁବିଧା ଜନକ ଶସ୍ତା ମାଧ୍ୟମ । କିନ୍ତୁ ଏଥିରେ ଅଣାଯାଉଥିବା ବସ୍ତୁର ଅଧିକ ମାତ୍ରାର କ୍ଷତି ହୋଇଥାଏ । ଯାତାୟତରେ ଏହି ମାଧ୍ୟମ ପ୍ରତିଷ୍ଠା ଓ ରକ୍ଷଣାବେକ୍ଷଣ ଲାଗି ଅଧିକ ମାତ୍ରାରେ ପୁଞ୍ଜିନିବେଶ କରିବାକୁ ପଡ଼ିଥାଏ ।



Pipe Line Transport

୫.୧୨ ଦଉଡ଼ି ପଥ ପରିବହନ

ଦଉଡ଼ି ପରିବହନ ସାହଯ୍ୟରେ ପାହାଡ଼ ଉପରେ ଘାଟିର ଏପଟ' ସେପଟ' ବା ନଦୀର ଏପଟ' ସେପଟ' ଦୁଇଟି ସ୍ଥାନକୁ ଯୋଡ଼ାଯାଇଥାଏ । ପାର୍ବତ୍ୟାଞ୍ଚଳରେ ରୋପଓ୍ଵେରେ ଲାଗିଥିବା ଟ୍ରଲି ସାହାଯ୍ୟରେ ଜନସାଧାରଣ, ବସ୍ତୁ, ଗୃହନିର୍ମାଣ ସାମଗ୍ରୀ, ଖାଦ୍ୟପଦାର୍ଥକୁ ଗୋଟିଏ ସ୍ଥାନରୁ ଅନ୍ୟସ୍ଥାନକୁ ନିଆଯାଇଥାଏ । ଗୁଜୁରାଟର ପ୍ରସିଦ୍ଧ 'ଉଡ଼ନ ଖଟେଲା ଜଗଦମ୍ଭା' ହେଉଛି ରୋପଓ୍ଵେର ଏକ ଉଦାହରଣ, ଯାହା ସାହଯ୍ୟରେ ଶହେରୁ ଅଧିକ ତୀର୍ଥ ଯାତ୍ରୀଙ୍କୁ ମନ୍ଦିର ଯାଏ ନିଆଯାଏ ।



Ropeway Transport



ପାଠଗତ ପ୍ରଶ୍ନାବଳୀ ୫.୨

- କ. ନିମ୍ନଲିଖିତ ବାକ୍ୟଗୁଡ଼ିକ ମଧ୍ୟରୁ କେଉଁଟି ଭୁଲ ଓ କେଉଁଟି ଠିକ୍ ?
- ୧) ପରିବହନର ଅର୍ଥ କେବଳ ଜିନିଷପତ୍ର ନେବା ଆଣିବା, ଲୋକଙ୍କୁ ନୁହେଁ ।
- ୨) ପରିବହନ ଯୋଗୁଁ ସ୍ଥାନର ବାଧା ଦୂର ହୋଇଥାଏ ।
- ୩) ପାଇପ୍‌ଲାଇନ୍ ପରିବହନ ଭୂପରିବହନର ଅଙ୍ଗ ନୁହେଁ ।
- ୪) ଖରାପ ପାଣିପାଗର ସଡ଼କ ପରିବହନ ଉପରେ ଆଦୌ ପ୍ରଭାବ ପଡ଼େ ନାହିଁ ।
- ୫) ଅଧିକମାତ୍ରାରେ ଓ ଓଜନଦାର ମାଲ ନେବା ଅଣିବା ଲାଗି ରେଳପରିବହନ ଉପଯୁକ୍ତ ମାଧ୍ୟମ ।



ଚିତ୍ରଣୀ

ଖ. 'କ' ସ୍ତମ୍ଭ ସହିତ 'ଖ' ସ୍ତମ୍ଭ ମିଳାଅ।

'କ'

୧. ଠେଲି

୨. ଦଉଡ଼ି ସପ

୩. ସ୍କେଲ୍

୪. ରେଳ

୫. ପାଇପ୍ ଲାଇନ୍

'ଖ'

କ. ଘାଟିରେ ପରିବହନ ଲାଗି ସୁବିଧାଜନକ

ଖ. ଓଜନ ଓ ଅଧିକମାତ୍ରାର ମାଲ ନେବାଲାଗି ଉପଯୁକ୍ତ

ଗ. ଗ୍ୟାସ ପରିବହନର ମାଧ୍ୟମ

ଘ. ମଣିଷ ଦ୍ୱାରା ଚଣାଯାଉଥିବା

ଙ. କୁକୁର ଦ୍ୱାରା ଚଣାଯାଉଥିବା

### ୫.୧୩ ଜଳ ପରିବହନ

ଜଳ ପରିବହନର ଅର୍ଥ ନୌକା, ଷ୍ଟିମର, ଲଞ୍ଚ, ପାଣିଜାହାଜ ପରି ଭିନ୍ନ ଭିନ୍ନ ମାଧ୍ୟମ ସାହାଯ୍ୟରେ ଜଳପଥରେ ଯାତ୍ରା ଓ ବସ୍ତୁର ନେବା ଆଣିବା କରିବା । ଏହି ମାଧ୍ୟମ ଦ୍ୱାରା ବସ୍ତୁ ଓ ଯାତ୍ରୀମାନଙ୍କୁ ଦେଶର ଭିନ୍ନ ଭିନ୍ନ ଭାଗକୁ ଓ ବିଦେଶକୁ ନେବା ଆଣିବା ହୋଇଥାଏ । ନଦୀ ଓ ନାଳରେ ଡଙ୍ଗା, ଲଞ୍ଚ ଆଦି ଦ୍ୱାରା ଯାତ୍ରା ଓ ବସ୍ତୁକୁ ଗୋଟିଏ ସ୍ଥାନରୁ ଅନ୍ୟସ୍ଥାନକୁ ନିଆଯାଇଥାଏ । ଏହି ପରିବହନ ଦେଶ ଭିତରେ ହେଲେ ଏହାକୁ ଅନ୍ତର୍ଦେଶୀୟ ଜଳ ପରିବହନ କୁହାଯାଏ । ଯେତେବେଳେ ସମୁଦ୍ର ପଥରେ ଭିନ୍ନ ଭିନ୍ନ ସାଧନ ମାଧ୍ୟମରେ ଯାତ୍ରା ଓ ମାଲକୁ ଗୋଟିଏ ସ୍ଥାନରୁ ଅନ୍ୟସ୍ଥାନକୁ ନିଆଯାଇଥାଏ । ସେତେବେଳେ ତାକୁ ମହାସାଗରୀୟ ପରିବହନ କୁହାଯାଏ ।

### ୫.୧୪ ଅନ୍ତର୍ଦେଶୀୟ ଜଳପରିବହନ

ଅନ୍ତର୍ଦେଶୀୟ ଜଳ ପରିବହନରେ ଡଙ୍ଗା, ଲଞ୍ଚ, ଷ୍ଟିମର ଦ୍ୱାରା ନଦୀ ଓ ନାଳ ରାସ୍ତାରେ ବସ୍ତୁ ଓ ଯାତ୍ରୀମାନଙ୍କୁ ଗୋଟିଏ ସ୍ଥାନରୁ ଅନ୍ୟସ୍ଥାନକୁ ନେବା ଆଣିବା ହୋଇଥାଏ । ଏହି ସବୁ ନଦୀ ଓ ନାଳଗୁଡ଼ିକୁ ଜଳମାର୍ଗ କୁହାଯାଏ । ଏହି ପରିବହନ ବ୍ୟବସ୍ଥାର ପ୍ରୟୋଗ ଘରୋଇ ବ୍ୟବସାୟରେ ଅଧିକପରିମାଣର ମାଲ ନେବା ଆଣିବା ଲାଗି ହୋଇଥାଏ । ଆମ ଦେଶରେ ଯାତ୍ରୀମାନଙ୍କ ପାଇଁ ଏହି ପରିବହନ ବ୍ୟବସ୍ଥା ଲୋକପ୍ରିୟ ନୁହେଁ । ଅନ୍ତର୍ଦେଶୀୟ ଜଳ ପରିବହନ ବ୍ୟବସ୍ଥା ଆମ ଦେଶର ପଶ୍ଚିମ ବଙ୍ଗ, ଆନ୍ଧ୍ରପ୍ରଦେଶ, ଆସାମ ଓ ତ୍ରିପୁରାରେ ପ୍ରଚଳିତ ଅଛି ।

### ୫.୧୫ ମହାସାଗରୀୟ ପରିବହନ

ମହାସାଗରୀୟ ପରିବହନ କହିଲେ ମହାସାଗର ମଧ୍ୟରେ ସାମୁଦ୍ରିକ ଜାହାଜରେ ଯାତ୍ରା ଓ ବସ୍ତୁର ପରିବହନକୁ ବୁଝାଯାଇଥାଏ । ଅନ୍ତରାଷ୍ଟ୍ରୀୟ ବାଣିଜ୍ୟର ବିକାଶରେ ଏହାର ସ୍ଥାନ ଅତି ଗୁରୁତ୍ୱପୂର୍ଣ୍ଣ । ଉପକୂଳ ଅଞ୍ଚଳରେ ଏହାଦ୍ୱାରା ଯାତ୍ରା ଓ ଜିନିଷପତ୍ର ପହଞ୍ଚାଇବା ଲାଗି ଏହି ମାଧ୍ୟମକୁ ଉପଯୋଗ କରାଯାଇଥାଏ । ମହାସାଗରୀୟ ପରିବହନର ମାର୍ଗ ନିର୍ଦ୍ଧାରଣ ରହିଥାଏ । ଏଥିରେ ପୃଥିବୀର ପ୍ରାୟ ସବୁଦେଶ ଯୋଡ଼ି ହୋଇ ରହିଛନ୍ତି । ମହାସାଗରୀୟ ପରିବହନ ଦୁଇପ୍ରକାରର ।



Picture of Ocean Transport

କ) **ଉପକୂଳ ଜାହାଜ ପରିବହନ:** ଏହି ପରିବହନ

ବ୍ୟବସ୍ଥାରେ ଦେଶର ମୁଖ୍ୟ ବନ୍ଦର ଗୁଡ଼ିକ ମଧ୍ୟରେ ସାମୁଦ୍ରିକ ପଥରେ ଜାହାଜ ଚଳାଚଳ





ଚିହ୍ନଟି

କରିଥାଏ । ଏହାଦ୍ୱାରା ଘରୋଇ ବାଣିଜ୍ୟକୁ ସୁବିଧା ହୋଇଥାଏ ଓ ଯାତ୍ରୀମାନେ ଦେଶର ଗୋଟିଏ ଭାଗରୁ ଅନ୍ୟଭାଗକୁ ଯାଇଥାନ୍ତି । ଏହାଦ୍ୱାରା ମୁଖ୍ୟତଃ ଆନ୍ତର୍ଜାତୀୟ ବ୍ୟବସାୟର ବିକାଶ ଓ ଶିଳ୍ପ ଅଗ୍ରଗତି ପାଇଁ ବ୍ୟବହୃତ ହୋଇଥାଏ । ଏହା ସ୍ୱଳ୍ପ ଖର୍ଚ୍ଚରେ ଭାରି ଯତ୍ନାଂଶ ଏବଂ ବହୁଳ ପରିମାଣରେ ପଦାର୍ଥ ଇତ୍ୟାଦି ପରିବହନର ଏକ ମାଧ୍ୟମ ଅଟେ ।

ଖ) **ସମୁଦ୍ର ପାରି ଜାହାଜ ପରିବହନ:** ସମୁଦ୍ର ପରିବହନ ଲାଗି ପଥ ନିଶ୍ଚିତ ରହିଥାଏ ଓ ବିଶ୍ୱର ପ୍ରାୟ ସବୁଦେଶ ଏହା ସହିତ ଯୋଡ଼ି ହୋଇଥାନ୍ତି । ସମୁଦ୍ର ପାରି ପରିବହନରେ ଯାତ୍ରୀ ଓ ବସ୍ତୁ ପରିବହନ ପାଇଁ ଅନେକ ପ୍ରକାରର ସାମୁଦ୍ରିକ ଜାହାଜ ଚଳାଚଳ କରିଥାଏ । ସେଗୁଡ଼ିକ ଏହିପରି:



Overseas Shipping

(୧) **ଲାଲନର-** ଲାଲନର ହେଉଛି ଏକ ମାଲବାହୀ ଜାହାଜ, ଯାହାର ସମ୍ପର୍କ ଏକ କମ୍ପାନୀ ସହ ରହିଥାଏ । ଏହି ଜାହାଜ ଏକ ଜଳପଥରେ ନିର୍ଦ୍ଧାରିତ ସମୟାନୁସାରେ ଯାତ୍ରା କରିଥାଏ ।

(୨) **ଟ୍ରେମ୍-** ଏହା ଏପରି ଏକ ମାଲବାହୀ ଜାହାଜ, ଯାହାକି ମାଲ ପାଇବା ପରେ ହିଁ ଚଳାଚଳ କରିଥାଏ । ଏଥିପାଇଁ କୌଣସି ନିର୍ଦ୍ଦିଷ୍ଟ ପଥ ନଥାଏ କି ନିର୍ଦ୍ଧାରିତ ସମୟ ସାରଣୀ ନଥାଏ ।

**୫.୧୬ ଜଳ ପରିବହନର ସୁବିଧା**

ଜଳ ପରିବହନର ସୁବିଧା ଏହିପରି:

- କ) ଏହା ଅଧିକ ମାତ୍ରାରେ ବା ଓଜନଦାର ବସ୍ତୁପାଇଁ ଅପେକ୍ଷାକୃତ ଶସ୍ତା ।
- ଖ) ଦୁର୍ଘଟଣା ଦୃଷ୍ଟିରୁ ଏହା ଅଧିକ ସୁରକ୍ଷିତ ପରିବହନ ।
- ଗ) ଏହି ପଥର ନିର୍ମାଣ ଓ ରକ୍ଷଣାବେକ୍ଷଣରେ ବହୁତ କମ ଖର୍ଚ୍ଚ ହୋଇଥାଏ । କାରଣ ସରୁକିଛି ପ୍ରାକୃତିକ ଦୃଷ୍ଟିରୁ ସୁଲଭ ହୋଇଥାଏ ।
- ଘ) ଏହା ଦ୍ୱାରା ବିଶ୍ୱବାଣିଜ୍ୟ ସୃଷ୍ଟି ହୋଇଥାଏ ।

**୫.୧୭ ଜଳପରିବହନର ଅସୁବିଧା**

ଜଳ ପରିବହନର ଅସୁବିଧା ଏହିପରି:

- କ) ନଦୀ ଓ ନାଳର ଗଭୀରତା ଓ ସେଥିରେ ସାମୁଦ୍ରିକ ଜାହାଜ ଚଳାଚଳର ଅସୁବିଧା ଭିନ୍ନ ଭିନ୍ନ ହୋଇଥାଏ । ଏଥିରେ ସମସ୍ତପ୍ରକାର ପରିବହନ ଜାହାଜ ଚଳାଚଳ କରିବା କଷ୍ଟକର ହୋଇଥାଏ ।
- ଖ) ଏହା ଧୀରଗତିରେ ଚାଲୁଥିବା ମାଧ୍ୟମ । ତେଣୁ ଶୀଘ୍ର ଖରାପ ହେଉଥିବା ବସ୍ତୁର ପରିବହନ ଲାଗି ଉପଯୁକ୍ତ ନୁହେଁ ।
- ଗ) ଖରାପ ପାଣିପାଗର ଏହା ଉପରେ ପ୍ରତିକୂଳ ପ୍ରଭାବ ପଡ଼ିଥାଏ ।
- ଘ) ଜଳ ପରିବହନରେ ଜାହାଜଗୁଡ଼ିକର କ୍ରୟ ଓ ରକ୍ଷଣାବେକ୍ଷଣରେ ଅଧିକ ଖର୍ଚ୍ଚ ହୋଇଥାଏ ।



**ପାଠଗତ ପ୍ରଶ୍ନାବଳୀ ୫.୩**

- ୧. ନିମ୍ନଲିଖିତ ବାକ୍ୟ ମଧ୍ୟରୁ କେଉଁଠି ଠିକ୍ ଏବଂ କେଉଁଠି ଭୁଲ ବାଛି ଲେଖ ।
- କ) ଅନ୍ତର୍ଦେଶୀୟ ଜଳ ପରିବହନରେ ସାଗର ଓ ମହାସାଗର ମଧ୍ୟରେ ସମ୍ମିଳିତ ପରିବହନ ରହିଥାଏ ।
- ଖ) ଜଳପରିବହନ, ପରିବହନର ଅତ୍ୟଧିକ ତୀବ୍ର ମାଧ୍ୟମ ।
- ଗ) ଜଳ ପରିବହନ ଯୋଗୁଁ ବିଶ୍ୱବାଣିଜ୍ୟ ଲାଗି ସୁବିଧା ହୋଇଥାଏ ।

## ପରିବହନ

- ଘ) ସମୁଦ୍ରପାରି ପରିବହନ ବ୍ୟବସ୍ଥାରେ ସାମୁଦ୍ରିକ ଜାହାଜ ପଡ଼ୋଶୀଦେଶକୁ ବାଲ ନେଇଯାଇଥାଏ ।
- ଙ) ଜଳପରିବହନ ଉପରେ ଖରାପ ପାଣିପାଗର ପ୍ରଭାବ ପଡ଼ିନଥାଏ ।
- ୨. ଉପଯୁକ୍ତ ଶବ୍ଦ ବାଛି ନିମ୍ନଲିଖିତ ବାକ୍ୟଗୁଡ଼ିକର ଶୂନ୍ୟସ୍ଥାନ ପୂରଣ କର ।
- କ) ..... ମାଲବାହୀ ସାମୁଦ୍ରିକ ଜାହାଜ ଯାହା ନିୟମିତ ରୂପେ ଚାଲେ ନାହିଁ ।
- ଖ) ଅନ୍ତର୍ଦେଶୀୟ ଜଳପରିବହନରେ ..... ବାଣିଜ୍ୟପାଇଁ ମାଲନେବା ଆଣିବା ହୋଇଥାଏ ।
- ଗ) ..... ସାମୁଦ୍ରିକ ଜାହାଜର ନିର୍ଦ୍ଧିତ ପଥ ରହିଥାଏ ଓ ଏହା ନିର୍ଦ୍ଧାରିତ ସମୟାନୁସାରେ ଚାଲିଥାଏ ।
- ଘ) ମହାସାଗରୀୟ ପରିବହନରେ ..... ବାଣିଜ୍ୟରେ ବୃଦ୍ଧିହୋଇଥାଏ ।
- ଙ) ଜଳପରିବହନରେ ସାମୁଦ୍ରିକ ଜାହାଜ କ୍ରମରେ ..... ପୁଞ୍ଜିନିବେଶ କରିବାକୁ ପଡ଼ିଥାଏ ।

## ୫.୧୮ ବାୟୁ ପରିବହନ

ଏହି ପରିବହନ ସବୁଠାରୁ ଦ୍ରୁତଗାମୀ ମାଧ୍ୟମ । ଯାତ୍ରୀ ଓ ମାଲ ବାୟୁ ମାର୍ଗରେ ବିମାନ ତଥା ହେଲିକପ୍ଟର ଯୋଗେ ହୋଇଥାଏ । ଏଥିରେ ଯାତ୍ରୀଙ୍କ ବ୍ୟତୀତ ହାଲୁକା ଓ ଦାମୀ ଜିନିଷ ପରିବହନ ହୋଇଥାଏ । ପାର୍ବତୀୟ ଅଞ୍ଚଳରେ ଯେଉଁଠି ପରିବହନର ଅନ୍ୟାନ୍ୟ ମାଧ୍ୟମଗୁଡ଼ିକ ସମ୍ଭବ ହୁଏ ନାହିଁ ସେଠାରେ ବାୟୁପରିବହନ ସୁବିଧାଜନକ ଓ ଗୁରୁତ୍ୱପୂର୍ଣ୍ଣ । ଭୂକମ୍ପ ଓ ବନ୍ୟା ଆଦି ପ୍ରାକୃତିକ ଦୁର୍ଘଟଣା ସମୟରେ ଯାତ୍ରୀ ଓ ବସ୍ତୁ ନେବା ଆଣିବା ପାଇଁ ଏହି ମାଧ୍ୟମ ଉପଯୋଗୀ ହୋଇଥାଏ । ଯୁଦ୍ଧ ସମୟରେ ବାୟୁ ପରିବହନର ଭୂମିକା ଅଧିକ ଗୁରୁତ୍ୱପୂର୍ଣ୍ଣ ହୋଇଥାଏ ।



Picture of Air Transport

ବାୟୁ ପରିବହନକୁ ଘରୋଇ ବାୟୁ ପରିବହନ ଓ ଆନ୍ତର୍ଜାତିକ ବାୟୁପରିବହନରେ ବିଭକ୍ତ କରାଯାଇଥାଏ । ଘରୋଇ ପରିବହନ ଦ୍ୱାରା ଦେଶ ଭିତରେ ଭ୍ରମଣ କରିବା ସୁବିଧା ହୋଇଥିବା ବେଳେ ଆନ୍ତର୍ଜାତିକ ବାୟୁ ପରିବହନରେ ଭିନ୍ନ ଭିନ୍ନ ଦେଶ ଭିତରେ ଯାତ୍ରୀ ଓ ମାଲ ନେବା ଆଣିବା ହୋଇଥାଏ । ବାୟୁପରିବହନର ନିର୍ଦ୍ଧିତ ପଥ ରହିଥାଏ । ଯାହା ବିଶ୍ୱର ସମସ୍ତ ଦେଶକୁ ପରସ୍ପର ଭିତରେ ଯୋଡ଼ିଥାଏ ।

## ୫.୧୯ ବାୟୁ ପରିବହନର ସୁବିଧା

ଏହାର ସୁବିଧା ଏହିପରି:

- ୧. ଏହି ପରିବହନ ସବୁଠୁ ଦ୍ରୁତ ମାଧ୍ୟମ ।
- ୨. ଯେଉଁ ସ୍ଥାନରେ ଅନ୍ୟମାଧ୍ୟମ ଦ୍ୱାରା ପହଞ୍ଚି ହୁଏନି ସେଠାରେ ବସ୍ତୁ ଓ ଯାତ୍ରୀମାନଙ୍କୁ ପହଞ୍ଚାଇବାଲାଗି ଏହା ହେଉଛି ସବୁଠୁ ଉପଯୋଗୀ ମାଧ୍ୟମ ।
- ୩. ପ୍ରାକୃତିକ ଦୁର୍ଘଟଣା ସମୟରେ ଏହି ପରିବହନ ସବୁଠୁ ସୁବିଧା ଜନକ ମାଧ୍ୟମ ।
- ୪. ରାଷ୍ଟ୍ରୀୟ ସୁରକ୍ଷା ଓ ପ୍ରତିରକ୍ଷାରେ ଏହାର ଭୂମିକା ଗୁରୁତ୍ୱପୂର୍ଣ୍ଣ ।

## ମତ୍ସ୍ୟ-୩

ସେବା କ୍ଷେତ୍ର



ଚିତ୍ରଣୀ





**ତୁମେ କ'ଣ ଶିଖିଲ**

- ପରିବହନର ଅର୍ଥ ଭିନ୍ନ ଭିନ୍ନ ମାଧ୍ୟମରେ ଜନସାଧାରଣ ଓ ମାଲ(ଦ୍ରବ୍ୟ)କୁ ଗୋଟିଏ ସ୍ଥାନରୁ ଅନ୍ୟସ୍ଥାନକୁ ନେବା ।
- ପରିବହନର ଗୁରୁତ୍ୱ ଏହିପରି:
  - (୧) ନିର୍ମାତା ଓ ଉତ୍ପାଦକ ମାନଙ୍କୁ କଞ୍ଚାମାଲ ଯୋଗାଇଥାଏ ।
  - (୨) ଲୋକମାନଙ୍କୁ ପ୍ରସ୍ତୁତ ସାମଗ୍ରୀ ଯୋଗାଇଥାଏ ।
  - (୩) ଜୀବନ ସ୍ତରକୁ ଉନ୍ନତ କରିଥାଏ ।
  - (୪) ସ୍ୱଳ୍ପ ଖର୍ଚ୍ଚରେ ବହୁଳ ପରିମାଣର ସୁବିଧା ।
  - (୫) ଜରୁରୀ ଓ ପ୍ରାକୃତିକ ଦୁର୍ବିପାକରେ ସହାୟକ ହୋଇଥାଏ ।
  - (୬) ରୋଜଗାରର ସୁଯୋଗ ସୃଷ୍ଟି କରିଥାଏ ।
  - (୭) ଶ୍ରମିକମାନଙ୍କୁ ଭିନ୍ନ ଭିନ୍ନ ସ୍ଥାନରେ ପହଞ୍ଚାଇବାରେ ସାହାଯ୍ୟ କରିଥାଏ ।
  - (୮) ଦେଶଗୁଡ଼ିକୁ ନିକଟତର କରିବାରେ ସହାୟକ ହୋଇଥାଏ ।
- ପରିବହନ ଭିନ୍ନ ଭିନ୍ନ ମାଧ୍ୟମ ଏହିପରି

ମାଧ୍ୟମ	ଭୂତଳ ପରିବହନ	ଜଳ ପରିବହନ	ବାୟୁପରିବହନ
ପ୍ରକାର	ସଡ଼କ ପରିବହନ ରେଳ ପରିବହନ ପାଇପ୍-ଲାଇନ୍ ପରିବହନ ଦଉଡ଼ି ପରିବହନ	ଅନ୍ତର୍ଦେଶୀୟ ପରିବହନ ମହାସାଗରୀୟ ପରିବହନ	ଘରୋଇ ବାୟୁ ପରିବହନ ଆନ୍ତର୍ଜାତୀୟ ବାୟୁ ପରିବହନ

- ବସ୍ତୁ ଓ ଯାତ୍ରୀମାନଙ୍କୁ ନେବା ଆଣିବା କରିବା ପାଇଁ ଭିନ୍ନ ଭିନ୍ନ ମାଧ୍ୟମ:

ମାଧ୍ୟମ	ଭୂ-ପରିବହନ	ସାମୁଦ୍ରପାରି ପରିବହନ
ପ୍ରକାର	ଡକ୍କା, ଷିମର, ବାଜ୍, ଲଞ୍ଚ	ସାମୁଦ୍ରିକ ଜାହାଜ, ଟ୍ୟାଙ୍କର, ସର୍ବମୋରାୟନ

- ଯାତ୍ରୀ ଓ ବସ୍ତୁ ନେବା ଆଣିବା ଲାଗି ଭୂତଳ ପରିବହନର ଭିନ୍ନ ଭିନ୍ନ ମାଧ୍ୟମ:

ସଡ଼କ ପରିବହନ			ରେଳ	ପାଇପ୍-ଲାଇନ୍	ରଜୁପଥ
ମଣିଷ ବଣା	ପଶୁଚରଣା	ମୋଟର ଚଳିତ	ପରିବହନ	ପରିବହନ	ପରିବହନ
-ମଣିଷଦ୍ୱାରା ଚାଳିତ ଯାତ୍ରୀବା ଗାଡ଼ି ଯଥା: ଶଗଡ଼ି, ଟେଲି, ସାଇକେଲ, ରିକ୍ସା	ପଶୁଦ୍ୱାରା ଚାଳିତ ଗଣାଯାତ୍ରୀବା ଶଗଡ଼ିଗାଡ଼ି, ସ୍କୁଟ, ଆଦି	-ସ୍ପ୍ରିନ୍ -ମୋଟର ସାଇକେଲ - ଅଟୋ ରିକ୍ସା -କାର -ଭ୍ୟାନ -ବସ -ଟ୍ରକ୍	-ଯାତ୍ରୀଗାଡ଼ି -ମାଲ୍‌ଗାଡ଼ି	ପାଇପ	ବଡ଼ଡ଼ି

- ବସ୍ତୁ ଓ ଯାତ୍ରୀଙ୍କୁ ନେବା ଆଣିବା କରିବାରେ ବାୟୁପରିବହନର ଭିନ୍ନ ଭିନ୍ନ ମାଧ୍ୟମ:

ମାଧ୍ୟମ	ଘରୋଇ ବାୟୁ ପରିବହନ	ଅନ୍ତର୍ଦେଶୀୟ ବାୟୁ ପରିବହନ
ପ୍ରକାର	ବିମାନ, ହେଲିକୋପ୍ଟର	ବିମାନ



ଚିଞ୍ଚଣୀ



ଚିହ୍ନଟି



ପାଠ୍ୟାଳୟ ପ୍ରଶ୍ନାବଳୀ

- ୧. ପରିବହନର ଅର୍ଥ କ'ଣ ? ବ୍ୟବସାୟରେ ଏହାର ଗୁରୁତ୍ୱ ବର୍ଣ୍ଣନା କର ।
- ୨. ପରିବହନ ମାଧ୍ୟମର ଅର୍ଥ କ'ଣ ? ଭିନ୍ନ ଭିନ୍ନ ପ୍ରକାରର ମାଧ୍ୟମଗୁଡ଼ିକର ଉଲ୍ଲେଖ କର ।
- ୩. ସ୍ଥଳ ପରିବହନର ଭିନ୍ନ ଭିନ୍ନ ମାଧ୍ୟମ ଗୁଡ଼ିକ ଉଲ୍ଲେଖ କର ।
- ୪. ରେଳ ପରିବହନର ସୁବିଧା ଓ ଅସୁବିଧା ବର୍ଣ୍ଣନା କର ।
- ୫. ସଡ଼କ ପରିବହନର ଭିନ୍ନ ଭିନ୍ନ ପ୍ରକାର ସମ୍ପର୍କରେ ବର୍ଣ୍ଣନା କର ।
- ୬. ସଡ଼କ ପରିବହନର ସୁବିଧା ଓ ଅସୁବିଧା ବର୍ଣ୍ଣନା କର ।
- ୭. ଜଳ ପରିବହନର ଭିନ୍ନ ଭିନ୍ନ ଶ୍ରେଣୀ ବିଭାଜନ କର ।
- ୮. ପରିବହନରେ ସୁବିଧା ଓ ଅସୁବିଧା ଉଲ୍ଲେଖ କର ।
- ୯. ଅନ୍ତର୍ଦେଶୀୟ ଓ ମହାସାଗରୀୟ ଜଳ ପରିବହନରେ ଥିବା ପ୍ରଭେଦ ସ୍ପଷ୍ଟ କର ।
- ୧୦. ଲାଇନର ଓ ଟ୍ରେମ୍ ଜାହାଜ ଭିତରେ ଥିବା ପ୍ରଭେଦ ବୁଝାଅ ।
- ୧୧. ବାୟୁ ପରିବହନର ସୁବିଧା ଓ ଅସୁବିଧା ବୁଝାଅ ।
- ୧୨. ଗୋଟିଏ ଉପଯୋଗୀ ପରିବହନ ବ୍ୟବସ୍ଥା ଚୟନ ବେଳେ ତୁମେ କେଉଁ ବିଷୟ ଗୁଡ଼ିକୁ ବିଚାର କରିବ ?
- ୧୩. କେଉଁପ୍ରକାର ଉପାଦିତ ଦ୍ରବ୍ୟପାଇଁ ପାଇପଲାଇନ୍ ପରିବହନ ସବୁଠାରୁ ଅଧିକ ଉପଯୋଗୀ ବ୍ୟବସ୍ଥା ଏବଂ କାହିଁକି ?



ପାଠଗତ ପ୍ରଶ୍ନର ଉତ୍ତର

- ୫.୧ (୧) ଠିକ୍ (୨) ଭୁଲ୍ (ଗ) ଠିକ୍ (ଘ) ଭୁଲ୍ (ଙ) ଠିକ୍
- ୫.୨ କ. ଠିକ୍-(୨), ଭୁଲ୍-(୧),(୩),(୪)  
ଖ. ୧-ଘ, ୨-କ, ୩-ଙ, ୪-ଖ ୫-ଗ
- ୫.୩ ୧. ଠିକ୍- ଗ, ଘ ଭୁଲ୍- କ, କ, ଙ  
୨. କ-ଗ୍ରାମ୍ ଖ-ଘରୋଇ ଗ-ଲାଇନର ଘ-ବିଦେଶ  
ଙ-ଅଧିକ (ଭାରୀ)
- ୫.୪ କ. ଠିକ୍-୧, ୩ ଭୁଲ୍- ୨, ୪, ୫  
ଖ. ୧-ଘ, ୨-ଗ, ୩-କ, ୪-ଗ, ୫-ଖ

ତୁମପାଇଁ କାମ

- ତୁମ ଘରର ଆଖପାଖରେ ପରିବହନ ମାଧ୍ୟମ ଉପରେ ଦୃଷ୍ଟି ପକାଅ ଓ ସେଥିରେ ସୁବିଧା ତଥା ଅସୁବିଧା ଲେଖ ।
- ତୁମ ନିକଟସ୍ଥ ବଜାରକୁ ଯାଇ ସେଠାରେ ଦୋକାନୀଙ୍କୁ ପ୍ରଶ୍ନକର ଯେ, ବସ୍ତୁ ଆଣିବା ଲାଗି ସେମାନେ କି ପ୍ରକାର ପରିବହନ ଉପଯୋଗ କରୁଛନ୍ତି ଓ କାହିଁକି ?
- ତୁମ ପରିବାରରେ ସମୟ ସମୟରେ ପରିବହନର କି ପ୍ରକାର ମାଧ୍ୟମ ବ୍ୟବହାର ହୋଇଥାଏ, ଗୋଟିଏ ତାଲିକା ପ୍ରସ୍ତୁତ କର ।



## ଗୋଦାନ (ଭଣ୍ଡାର ଗୃହ)

ଆମେ ଆମ ଦୈନନ୍ଦିନ ଜୀବନରେ ବିବିଧ ପ୍ରକାର ଖାଦ୍ୟ ଖାଇଥାଉ । କିଛି ଲୋକ ଆମମାନଙ୍କ ଭିତରୁ ମୁଖ୍ୟ ଭୋଜନରେ ଭାତ ଖାଇଥାନ୍ତି ଓ ଆଉ ଅନ୍ୟମାନେ ରୁଟି କିମ୍ବା ଚପାତି ମୁଖ୍ୟତଃ କରିପାରନ୍ତି । କିନ୍ତୁ ତୁମେ କଣ କେବେ ଭାବିଛ ଯେଉଁ ଧାନ ବା ଗହମରୁ ଖାଦ୍ୟପଦାର୍ଥ ତିଆରି ହୋଇଥାଏ, ସେ ସବୁ କେଉଁଠୁ ଆସେ ? ଆମେ ଜାଣୁ ଖାଦ୍ୟ ଶସ୍ୟ ବର୍ଷସାରା ଉତ୍ପନ୍ନ ହୋଇନଥାଏ, କିନ୍ତୁ ଆମେ ପ୍ରତିଦିନ ଏହାକୁ ଖାଇଥାଉ । ତେବେ ଋଷୀ କିପରି ଆମକୁ କିପରି ଏହି ଖାଦ୍ୟଶସ୍ୟ ନିରନ୍ତର ଯୋଗାଇଥାନ୍ତି । ତୁମେ ନିଶ୍ଚିତରୂପେ ଭାରୁଥିବ ସେମାନେ ଏହି ଖାଦ୍ୟଶସ୍ୟ ସବୁକୁ ଏକ ଉଚିତ୍ ସ୍ଥାନରେ ସଂଗ୍ରହ କରିଥିବେ ଓ ଆବଶ୍ୟକତା ପଡ଼ିଲେ ଆମକୁ ଯୋଗାଇଥିବେ । ହଁ, ତୁମେ ବିଲକୁଲ୍ ଠିକ୍ ଭାବୁଛ । ଏ ସବୁ ଏକ ବିଶେଷ ରତ୍ନ ଓ ବିଶେଷ କ୍ଷେତ୍ରରେ ଉତ୍ପାଦନ ହୁଏ । ସେଥିପାଇଁ ଏହି ସବୁ ଖାଦ୍ୟ ଶସ୍ୟର ଉଚିତ୍ ଉପାୟରେ ସଂଗ୍ରହ ଆବଶ୍ୟକ ହୋଇଥାଏ । ଆମଘରେ ଏସବୁର ଉପଯୋଗ ପାଇଁ ସାମିତ ସଂଗ୍ରହ କରାଯାଇପାରେ । କିନ୍ତୁ ଏପରି କିଛି ସ୍ଥାନ ଅଛି ଯେଉଁଠାରେ ଏସବୁର ସମୁଚିତ ଉପାୟରେ ଓ ବିପୁଳ ମାତ୍ରାରେ ମହଜୁଦ କରାଯାଇପାରେ । ଏହି ଅଧ୍ୟାୟରେ ଆମେ ସେହି ସ୍ଥାନ ଅର୍ଥାତ ଗୋଦାନ ବା ଭଣ୍ଡାର ଗୃହ ବିଷୟରେ ସୁବିଷ୍ଣୁତ ଅଧ୍ୟୟନ କରିବା ।



### ଉଦ୍ଦେଶ୍ୟ

ଏହି ଅଧ୍ୟାୟ ପଢ଼ିବାପରେ ତୁମେ ଜାଣିବ ଯେ:

- ଭଣ୍ଡାର କରି ରଖିବାର ଅର୍ଥ ବଢ଼ାଇ ପାରିବ ।
- ଭଣ୍ଡାର କରି ରଖିବାର ଆବଶ୍ୟକତା ଜାଣିପାରିବ ।
- ବିଭିନ୍ନ ପ୍ରକାର ଭଣ୍ଡାର ଗୃହ ଚିହ୍ନିପାରିବ ।
- ଆଦର୍ଶ ଭଣ୍ଡାର ଗୃହର ବିଶେଷତ୍ୱ କହିପାରିବ ।
- ଭଣ୍ଡାର ଗୃହର କାର୍ଯ୍ୟପ୍ରଣାଳୀର ଉଲ୍ଲେଖ କରିପାରିବ ।
- ଭଣ୍ଡାର ଗୃହର ଲାଭ ଗୁଡ଼ିକୁ ତାଲିକା ଭୁକ୍ତ କରିପାରିବ ।

### ୧.୧ ଗୋଦାନ (ଭଣ୍ଡାର)ର ଅର୍ଥ

ଆମର ଦୈନନ୍ଦିନ ଜୀବନରେ ବିବିଧ ପ୍ରକାର ବସ୍ତୁର ଆବଶ୍ୟକତା ପଡ଼େ । ଆମେ ସେଥିମଧ୍ୟରୁ କିଛି ଏକାଥରେ ଖରିଦ କରିପାରୁ ଓ ସେ ସବୁକୁ ନିଜ ଘରେ ସଂଗ୍ରହ କରିପାରୁ । ସେହିପରି ବ୍ୟବସାୟୀଙ୍କୁ ମଧ୍ୟ ବିବିଧ ପ୍ରକାରର ବସ୍ତୁର ଆବଶ୍ୟକତା ପଡ଼ିଥାଏ । ସେଥିମଧ୍ୟରୁ କିଛି ବସ୍ତୁ ସର୍ବଦା ମିଳିନଥାଏ କିନ୍ତୁ ସେମାନେ ବର୍ଷସାରା ବିନା ବାଧାରେ ସେହି ବସ୍ତୁ ଦରକାର କରନ୍ତି । ତିନି କଳର ଉଦାହରଣ ନିଆଯାଉ ।

ତୁମେ ଜାଣିଛ ଆଖୁ ଉତ୍ପାଦନ ବର୍ଷର ଏକ ବିଶେଷ ରତ୍ନରେ ହୁଏ । ମାତ୍ର ତିନିର ଆବଶ୍ୟକତା



ଚିତ୍ରଣୀ

ବର୍ଷସାରା ଥାଏ, ତେଣୁ ଆଖୁ ଯୋଗାଣ ବର୍ଷସାରା ହେବା ଦରକାର । ଏପରି କିପରି ସମ୍ଭବ ହୋଇପାରିବ ? ଏ ପରିସ୍ଥିତିରେ ଆଖୁର ଉପଯୁକ୍ତ ପରିମାଣରେ ଭଣ୍ଡାର ଆବଶ୍ୟକ । ଏହା ବ୍ୟତୀତ ଚିନି ଉତ୍ପାଦନ ପରେ ଏହାର ବିତରଣ ଓ ବିକ୍ରୟ ପାଇଁ ସମୟ ଦରକାର । ଏହିପରି କଞ୍ଚାମାଲ ଓ ଉତ୍ପାଦିତ ମାଲ ଉଭୟ ପାଇଁ ମହଜୁଦର ଆବଶ୍ୟକତା ପଡ଼େ ।



Goods in a Warehouse

ଯେକୌଣସି ବସ୍ତୁର ଉତ୍ପାଦନଠାରୁ ନେଇ ବ୍ୟବହାର ଯାଏ ସମ୍ପୂର୍ଣ୍ଣ ବ୍ୟବସ୍ଥା ଦରକାର । ସଂଗ୍ରହ ଯେତେବେଳେ ବସ୍ତୁ ପରିମାଣରେ ହୁଏ ଓ ଉପଯୁକ୍ତ ଉପାୟରେ ବସ୍ତୁଗୁଡ଼ିକର ରକ୍ଷଣାବେକ୍ଷଣ କରାଯାଏ, ଏହିପ୍ରକ୍ରିୟାକୁ ଗୋଦାନ (ଭଣ୍ଡାର) କରିବା କୁହାଯାଏ । ଏହି ବସ୍ତୁ ଯେଉଁଠାରେ ରଖାଯାଏ ତାକୁ ଗୋଦାନ ଗୃହ ବା ଭଣ୍ଡାର ଗୃହ କୁହାଯାଏ । ଭଣ୍ଡାର ଗୃହ ଅଧିକାରୀଙ୍କୁ ଭଣ୍ଡାର ରକ୍ଷଣାବେକ୍ଷଣ ପ୍ରଭାବୀ କୁହାଯାଏ ।

ଭଣ୍ଡାର କରିବା ଅର୍ଥ ବସ୍ତୁଗୁଡ଼ିକର ବିପୁଳ ପରିମାଣରେ ଓ ସମ୍ପୂର୍ଣ୍ଣ ଉପାୟରେ ସଂଗ୍ରହ ତଥା ଆବଶ୍ୟକତା ଅନୁସାରେ ସେ ସବୁକୁ ଯୋଗାଇବା । ଅନ୍ୟ ଶବ୍ଦରେ କହିବାକୁ ଗଲେ ଭଣ୍ଡାର କରିବା ଅର୍ଥ ବସ୍ତୁ ଗୁଡ଼ିକର ଉତ୍ପାଦନ ବା ଖରିଦ ସମୟଠାରୁ ନେଇ ସେଗୁଡ଼ିକର ବିକ୍ରୟ ବା ବାସ୍ତବିକ ଉପଯୋଗ ସମୟ ଯାଏ ବିପୁଳ ମାତ୍ରାରେ ରଖିବା ବା ଅରାକ୍ଷଣ କରିବା ।

ଭଣ୍ଡାରକରଣ ଏକ ଗୁରୁତ୍ୱପୂର୍ଣ୍ଣ ବ୍ୟବସାୟ ସହାୟକ ସେବା । ଏଥିରେ ସମୟ ଉପଯୋଗିତା ସୃଷ୍ଟି ହୁଏ । କାରଣ ଏହା ବସ୍ତୁ ଗୁଡ଼ିକର ଉତ୍ପାଦନ ତଥା ସେଗୁଡ଼ିକର ଉପଯୋଗ ମଧ୍ୟବର୍ତ୍ତୀ ସମୟ ପାଇଁ ଏକ ସେତୁର କାର୍ଯ୍ୟକରେ ।

**୬.୨ ଗୋଦାନ (ଭଣ୍ଡାର) କରିବାର ଆବଶ୍ୟକତା**

ଭଣ୍ଡାର କରିବା ଆବଶ୍ୟକ ହୋଇଥାଏ ନିମ୍ନଲିଖିତ କାରଣ ଯୋଗୁଁ:

- ୧) **ରତ୍ନକାଳୀନ ଉତ୍ପାଦନ:** ତୁମେ ତ ଜାଣିଥା କୃଷି ଉତ୍ପାଦନଗୁଡ଼ିକର ଉତ୍ପାଦନ ବର୍ଷର ବିଶେଷ ରତ୍ନରେ ହୁଏ । ମାତ୍ର ସେଗୁଡ଼ିକର ବ୍ୟବହାର ବର୍ଷସାରା ହୁଏ । ସେଥିପାଇଁ ଏହି ଉତ୍ପାଦନଗୁଡ଼ିକର ସମ୍ପୂର୍ଣ୍ଣ ଭଣ୍ଡାର ବ୍ୟବସ୍ଥା ଦରକାର । ଯେଉଁଠାରୁ ଆବଶ୍ୟକତା ଅନୁସାରେ ଏସବୁର ଯୋଗାଣ କରାଯାଇପାରିବ ।
- ୨) **ରତ୍ନକାଳୀନ ରହିବା:** ଏପରି କିଛି ବସ୍ତୁ ଅଛି ଯାହାର ନିର୍ଦ୍ଦିଷ୍ଟ ରତ୍ନରେ ରହିବା ଅଧିକ ହୋଇଥାଏ । ଯେପରି ଶୀତଋତୁରେ ପଶମ ଓ ବର୍ଷାଋତୁରେ ଛତା ଆବଶ୍ୟକ । ମାତ୍ର ବର୍ଷସାରା ଏହି ବସ୍ତୁଗୁଡ଼ିକର ଉତ୍ପାଦନ ରହିଥାଏ । ସେଥିପାଇଁ ଏହି ସବୁ ବସ୍ତୁର ଉପଯୁକ୍ତ ଭଣ୍ଡାର ଆବଶ୍ୟକତା ଥାଏ ଯାହା ଫଳରେ ସଠିକ୍ ସମୟରେ ଏହାର ଯୋଗାଣ କରିହେବ ।
- ୩) **ବିପୁଳମାତ୍ରାରେ ଉତ୍ପାଦନ:** ନିର୍ମିତ ବସ୍ତୁ କ୍ଷେତ୍ରରେ ଆଜିକାଲି ଅଧିକାଂଶ ଉତ୍ପାଦନ ବର୍ତ୍ତମାନ ଓ ଭବିଷ୍ୟତର ରହିବାକୁ ଦୃଷ୍ଟିରେ ରଖି କରାଯାଉଛି । ନିର୍ମିତା ବିପୁଳ ପରିମାଣରେ ଉତ୍ପାଦନ କରିବା ରହିଛି । କାରଣ ଏଥିରେ ଉତ୍ପାଦନ ବ୍ୟୟ କମ ହୋଇଥାଏ । ଏହି ବିପୁଳ ମାତ୍ରାରେ ଉତ୍ପାଦିତ ବସ୍ତୁଗୁଡ଼ିକର ଯେ ପର୍ଯ୍ୟନ୍ତ ବିକ୍ରି ନହୋଇଛି ସେ ପର୍ଯ୍ୟନ୍ତ ଉପଯୁକ୍ତ ଭଣ୍ଡାର କରିବା ଦରକାର ହୋଇଥାଏ ।



ଚିତ୍ରଣୀ

- ୪) **ତୁରନ୍ତ ଯୋଗାଣ:** ଶିଳ୍ପ ଓ କୃଷି ଉତ୍ପାଦ ପ୍ରକାର ଉତ୍ପାଦଗୁଡ଼ିକର ଉତ୍ପାଦନ ଏକ ବିଶେଷ ସ୍ଥାନରେ ହୋଇଥାଏ । କିନ୍ତୁ ସେଗୁଡ଼ିକର ବ୍ୟବହାର ସାରା ଦେଶରେ ହୋଇଥାଏ । ତେଣୁ ଏହି ବସ୍ତୁ ଗୁଡ଼ିକୁ ଉପଯୋଗ ହେଉଥିବା ସ୍ଥାନମାନଙ୍କ ପାଖରେ ରଖିବା ଆବଶ୍ୟକ ହୋଇଥାଏ । ଯଦ୍ୱାରା ଖାଉଟିଙ୍କ ଆବଶ୍ୟକତା ଅନୁସାରେ ଶୀଘ୍ର ଯୋଗାଣ ସୁନିଶ୍ଚିତ କରାଯାଇପାରିବ ।
- ୫) **ନିରନ୍ତର ଉତ୍ପାଦନ:** ଔଦ୍ୟୋଗିକ ଏକକ ଗୁଡ଼ିକରେ ନିରନ୍ତର ଉତ୍ପାଦନ ଚାଲୁଥିବାରୁ ସେମାନଙ୍କୁ ନିରନ୍ତର କଞ୍ଚାମାଲ ଦରକାର ପଡ଼େ । ସେଥିପାଇଁ ପର୍ଯ୍ୟାପ୍ତ କଞ୍ଚାମାଲ ଦରକାର ପଡ଼େ । ସେଥିପାଇଁ ପର୍ଯ୍ୟାପ୍ତ କଞ୍ଚାମାଲ ମହଜୁଦ କରିବା ଦରକାର ହୁଏ । ଯାହାଫଳରେ ଆବଶ୍ୟକତା ଅନୁସାରେ ସେଗୁଡ଼ିକୁ ଯୋଗାଇହେବ ।
- ୬) **ମୂଲ୍ୟରେ ସ୍ୱାୟତ୍ତ:** ବଜାରରେ ବସ୍ତୁଗୁଡ଼ିକର ମୂଲ୍ୟ ସ୍ଥିର ରଖିବା ପାଇଁ ମଧ୍ୟ ଏହାର ଭଣ୍ଡାରକରଣର ଆବଶ୍ୟକତା ପଡ଼ିଥାଏ । କାରଣ ବସ୍ତୁ ନିର୍ମାଣ ସମ୍ପୂର୍ଣ୍ଣ ହେବାପରେ ବଜାରରେ ସେଗୁଡ଼ିକର ମୂଲ୍ୟ ବଢ଼ିପାରେ । ଏହା ବ୍ୟତୀତ ଅଧିକ ଉତ୍ପାଦନ ତଥା ଯୋଗାଣ ଦ୍ୱାରା ବସ୍ତୁଗୁଡ଼ିକର ମୂଲ୍ୟ ହ୍ରାସ ପାଇବା ସମ୍ଭାବନା ଥାଏ । ଭଣ୍ଡାର ବ୍ୟବସ୍ଥା ଯୋଗାଣରେ ଭାରସାମ୍ୟ ରଖେ ଯଦ୍ୱାରା ମୂଲ୍ୟରେ ସ୍ଥିରତା ଆସେ ।



**ପାଠରତ ପ୍ରଶ୍ନାବଳୀ ୬.୧**

ନିମ୍ନଲିଖିତ କଥାରୁ କେଉଁଟି ଠିକ୍ ଏବଂ କେଉଁଟି ଭୁଲ ?

- ୧. ଭଣ୍ଡାର ବ୍ୟବସ୍ଥା ସମୟର ବାଧା ଦୂରକରେ
- ୨. ଭଣ୍ଡାର ବ୍ୟବସ୍ଥା ବ୍ୟବସାୟ ସମ୍ବନ୍ଧିତ ଗୁରୁତ୍ୱପୂର୍ଣ୍ଣ ସହାୟକ ସେବା ନୁହେଁ ।
- ୩. ଭଣ୍ଡାର ବ୍ୟବସ୍ଥାର ଉଦ୍ଦେଶ୍ୟ ବସ୍ତୁ ନିର୍ମାଣ ସମୟରେ ଅଧିକ ଯୋଗାଇ ଦେବାହୋଇପାରେ ।
- ୪. ଭଣ୍ଡାର ବ୍ୟବସ୍ଥାରେ ରତ୍ନକାଳୀନ ବସ୍ତୁଗୁଡ଼ିକର ରକ୍ଷଣାବେକ୍ଷଣ କରାଯାଏ ନାହିଁ ।
- ୫. ବଡ଼ ଧରଣର ବେପାରରେ ଭଣ୍ଡାର ବ୍ୟବସ୍ଥାର ଆବଶ୍ୟକତା ନଥାଏ ।
- ୬. ଭଣ୍ଡାର ବ୍ୟବସ୍ଥା କାରଖାନାଗୁଡ଼ିକରେ ନିରନ୍ତର ଉତ୍ପାଦନ ସୁନିଶ୍ଚିତ କରେ ।

**୬.୩ ଭଣ୍ଡାର ଗୃହ ଗୁଡ଼ିକର ପ୍ରକାର**

ତୁମେ ପଢ଼ିଛ ଭଣ୍ଡାର ବ୍ୟବସ୍ଥା ବିଭିନ୍ନ ପ୍ରକାର ସମାଗ୍ରୀର ରକ୍ଷଣାବେକ୍ଷଣ ଆବଶ୍ୟକତା ପୂର୍ଣ୍ଣ କରିଥାଏ । ଏହି ଆବଶ୍ୟକତାକୁ ଦୃଷ୍ଟିରେ ରଖି ବିଭିନ୍ନ ପ୍ରକାରର ଭଣ୍ଡାର ଗୃହ ଥାଏ । ଏହାକୁ ନିମ୍ନଲିଖିତ ଶ୍ରେଣୀରେ ବିଭକ୍ତ କରାଯାଇପାରେ ।

- ୧) ବ୍ୟକ୍ତିଗତ ଭଣ୍ଡାରଗୃହ
- ୨) ସାର୍ବଜନୀନ ଭଣ୍ଡାରଗୃହ
- ୩) ସରକାରୀ ଭଣ୍ଡାରଗୃହ
- ୪) ବନ୍ଧକ ଭଣ୍ଡାରଗୃହ
- ୫) ସମବାୟ ଭଣ୍ଡାରଗୃହ

ଆସ ଏସବୁ ବିଷୟରେ ସୁବିଷ୍ଟତ ଜାଣିବା ।

- ୧. **ବ୍ୟକ୍ତିଗତ ଭଣ୍ଡାରଗୃହ:** ଯେଉଁସବୁ ଭଣ୍ଡାରଗୃହ ଉତ୍ପାଦକ କିମ୍ବା ନିର୍ମାତାଙ୍କ ଦ୍ୱାରା ନିଜ ଉତ୍ପାଦକଗୁଡ଼ିକର ସଂରକ୍ଷଣ ପାଇଁ କରାଯାଇଥାଏ ତାହାକୁ ବ୍ୟକ୍ତିଗତ ଭଣ୍ଡାରଗୃହ କହନ୍ତି ।





ସାଧାରଣତଃ ଏପରି ଭଣ୍ଡାରଗୃହ ନିର୍ମାଣ କୃଷକଙ୍କ ଦ୍ୱାରା ନିଜ କ୍ଷେତ ପାଖରେ ବ୍ୟବସାୟୀ ବା ବିତରକଙ୍କ ଦ୍ୱାରା ନିଜ ବ୍ୟବସାୟିକ କେନ୍ଦ୍ର ପାଖରେ ତଥା ଶିଳ୍ପପତିଙ୍କ ଦ୍ୱାରା ନିଜ କାରଖାନା ପାଖରେ କରାଯାଏ । ଏସବୁର ଡିଜାଇନ ତଥା ପ୍ରଦତ୍ତ ସୁବିଧା ବସ୍ତୁଗୁଡ଼ିକର ଭଣ୍ଡାର ପ୍ରକୃତି ଉପରେ ନିର୍ଭର କରିଥାଏ ।

୨. **ସାର୍ବଜନୀନ ଭଣ୍ଡାରଗୃହ:** ଯେଉଁ ଭଣ୍ଡାରଗୃହ ନିର୍ମାଣ ସାଧାରଣ ଲୋକଙ୍କ ଉପଯୋଗ ପାଇଁ ଅଥବା ସାର୍ବଜନୀନ କରିବା ପାଇଁ କରାଯାଇଥାଏ, ତାହାକୁ ସାର୍ବଜନୀନ ଭଣ୍ଡାରଗୃହ କୁହାଯାଏ । ଏହି ଭଣ୍ଡାରଗୃହରେ ଉଡ଼ାଦେଇ ଯେ କେହି ବ୍ୟକ୍ତି ନିଜ ବସ୍ତୁ ରଖିପାରେ । କୌଣସି ବ୍ୟକ୍ତି, ଭାଗାଦାର ଫାର୍ମ ବା କମ୍ପାନୀ ଏହାର ମାଲିକ ହୋଇପାରେ । ଏପରି ଭଣ୍ଡାର ଗୃହ ଚଳାଇବା ପାଇଁ କରକାରଙ୍କଠାରୁ ଲାଇସେନ୍ସ ଆଣିବାକୁ ପଡ଼େ । ସରକାର ମଧ୍ୟ ଏପରି ଭଣ୍ଡାର ଗୃହ ପରିଚାଳନା କରନ୍ତି । ନିର୍ମାତା, ଉତ୍ପାଦନକାରୀ, ବେପାରୀ, ଆମଦାନକାରୀ, ରପ୍ତାନକାରୀ, ତଥା ସରକାରୀ ସଂସ୍ଥା ଏପରି ଭଣ୍ଡାରଗୃହ ବ୍ୟବହାର କରନ୍ତି ।

୩. **ସରକାରୀ ଭଣ୍ଡାରଗୃହ:** ଏପରି ଭଣ୍ଡାରଗୃହ ଗୁଡ଼ିକରେ ମାଲିକାନା ଓ ପରିଚାଳନା କେନ୍ଦ୍ର ବା ରାଜ୍ୟ ସରକାର, ସାର୍ବଜନୀନ ନିଗମ, ସ୍ଥାନୀୟ ସ୍ୱାୟତ୍ତ ସଂସ୍ଥା ଆଦି ହାତରେ ଥାଏ । ଏପରି ଭଣ୍ଡାର ଗୁଡ଼ିକୁ ସରକାରୀ ତଥା ବେସରକାରୀ ଉଭୟ ପ୍ରକାରର କମ୍ପାନୀ ବ୍ୟବହାର କରିପାରନ୍ତି । ଭାରତର କେନ୍ଦ୍ରୀୟ ଭଣ୍ଡାର ନିଗମ, ରାଜ୍ୟ ଭଣ୍ଡାର ନିଗମ ତଥା ଭାରତୀୟ ଖାଦ୍ୟ ନିଗମ ଆଦି ସଂସ୍ଥା ସରକାରୀ ଭଣ୍ଡାରଗୃହ ଗୁଡ଼ିକର ରକ୍ଷଣାବେକ୍ଷଣ କରୁଛନ୍ତି ।

୪. **ବନ୍ଧକ ଭଣ୍ଡାରଗୃହ:** ଏହି ଭଣ୍ଡାର ଗୁଡ଼ିକର ମାଲିକାନା ଓ ପରିଚାଳନା ସରକାରୀ ବା ବେସରକାରୀ ସଂସ୍ଥାଙ୍କ ହାତରେ ଥାଏ । ଏପରି ଭଣ୍ଡାର ଗୃହ ଚଳାଇବା ପାଇଁ ସରକାରଙ୍କଠାରୁ ଲାଇସେନ୍ସ ଆଣିବାକୁ ପଡ଼ିଥାଏ । ଏପରି ଭଣ୍ଡାରଗୃହରେ ସେହି ଆମଦାନୀକୃତ ବସ୍ତୁ ରଖାଯାଏ; ଯାହା ଉପରେ ଲାଗିଥିବା ଆମଦାନୀ ଶୁଳ୍କ ଦିଆଯାଏ । ଶୁଳ୍କ ନଦେଇ ଆମଦାନୀ କାରୀ ଆମଦାନୀ କୃତ ଦ୍ରବ୍ୟ(ମାଲ)କୁ ବନ୍ଦରରୁ ନେଇପାରିବେ ନାହିଁ ଓ ସେ ପର୍ଯ୍ୟନ୍ତ ମାଲଗୁଡ଼ିକୁ ଏହି ଭଣ୍ଡାରଗୃହରେ ରଖାଯାଏ । ଏପରି ଭଣ୍ଡାରଗୃହ ସାଧାରଣତଃ ବନ୍ଦର ପ୍ରାୟକରଣମାନଙ୍କ ଦ୍ୱାରା ସମୁଦ୍ରତୀର ପାଖରେ ସ୍ଥାପିତ କରାଯାଇଥାଏ ।

୫. **ସମବାୟ ଭଣ୍ଡାରଗୃହ:** ଏପରି ଭଣ୍ଡାରଗୃହ ଗୁଡ଼ିକର ମାଲିକାନା, ପରିଚାଳନା ଓ ନିୟନ୍ତ୍ରଣ ସମବାୟ ସମିତିଙ୍କ ହାତରେ ଥାଏ । ଏଥିରେ ସମିତି ସଦସ୍ୟମାନଙ୍କରୁ ରିହାତି ଦରରେ ଭଣ୍ଡାର ରଖିବାର ସୁବିଧା ମିଳେ ।

**୬.୪ ଆଦର୍ଶ ଭଣ୍ଡାରଗୃହର ଲକ୍ଷଣ**

ଉପରେ ତୁମେ ବିଭିନ୍ନ ପ୍ରକାର ଭଣ୍ଡାରଗୃହ ବିଷୟରେ ପଢ଼ିଲ । ପ୍ରତ୍ୟେକ ଭଣ୍ଡାରଗୃହର ବସ୍ତୁଗୁଡ଼ିକର ଭଣ୍ଡାର କରିବାର ସମ୍ପୂର୍ଣ୍ଣ ବ୍ୟବସ୍ଥା ରହିବା ଆବଶ୍ୟକ । ନିମ୍ନଲିଖିତ ବିଶେଷତ୍ୱ ମିଳିଲେ କୌଣସି ଭଣ୍ଡାରଗୃହକୁ ଆଦର୍ଶ ଭଣ୍ଡାରଗୃହ କୁହାଯାଇପାରିବ ।

- ୧. ଭଣ୍ଡାରଗୃହ ସୁବିଧାଜନକ ସ୍ଥାନରେ ଅବସ୍ଥିତ ହେବା ଉଚିତ୍ ଯେପରି ରାଜମାର୍ଗ, ରେଳଠେ ଷ୍ଟେସନ, ବିମାନଘାଟୀ ତଥା ସମୁଦ୍ର ଉପକୂଳ ନିକଟରେ; ଯାହାଦ୍ୱାରା ବସ୍ତୁଗୁଡ଼ିକୁ ସହଜରେ ଲୋଡ଼ ଓ ଅନ୍ତଲୋଡ଼ କରିହେଉଥିବ ।
- ୨. ବସ୍ତୁଗୁଡ଼ିକର ଲୋଡ଼ ଓ ଅନ୍ତଲୋଡ଼ ପାଇଁ ମେସିନ୍ ଉପକରଣ ଥିବା ଆବଶ୍ୟକ । ଏଥିରେ ଜିନିଷ



ଚିତ୍ରଣୀ

ଭାଙ୍ଗିବା କମ ହେବା ସହ ଲୋଡ଼-ଅନଲୋଡ଼ ଖର୍ଚ୍ଚ ମଧ୍ୟ କମିପଡ଼େ ।

- ୩. ବସ୍ତୁଗୁଡ଼ିକର ସମ୍ପୂର୍ଣ୍ଣ ରକ୍ଷଣାବେକ୍ଷଣ ପାଇଁ ଯଥେଷ୍ଟ ସ୍ଥାନ ଥିବା ଦରକାର ।
- ୪. ଫଳ, ଅଣ୍ଡା, ଲହୁଣୀ ଆଦି ଶୀଘ୍ର ଖରାପ ହେଉଥିବା ବସ୍ତୁଗୁଡ଼ିକ ପାଇଁ ଭଣ୍ଡାରଗୃହରେ ଶୀତଳ ଭଣ୍ଡାର ବ୍ୟବସ୍ଥା ରହିବା ମଧ୍ୟ ଆବଶ୍ୟକ ।



A Warehouse

- ୫. ଖରା, ବର୍ଷା, ପବନ, ଧୂଳି, ଆର୍ଦ୍ରତା, ପୋକ ଆଦିରୁ ରକ୍ଷାପାଇଁ ଉପଯୁକ୍ତ ବ୍ୟବସ୍ଥା ଥିବା ଉଚିତ୍ ।
- ୬. ଭଣ୍ଡାରଗୃହ ପରିସରରେ ଯଥେଷ୍ଟ ପାର୍କିଂ ବ୍ୟବସ୍ଥା ଥିବା ଉଚିତ୍, ଯଦ୍ୱାରା ବସ୍ତୁଗୁଡ଼ିକୁ ସହଜରେ ଲୋଡ଼-ଅନଲୋଡ଼ କରାଯାଇପାରେ ।
- ୭. ବସ୍ତୁଗୁଡ଼ିକର ଚୋରୀ ରୋକିବା ପାଇଁ ଚକିଶ ଘଣ୍ଟା ପ୍ରହରୀ ବ୍ୟବସ୍ଥା ରହିବା ଉଚିତ୍ ।
- ୮. ଅଗ୍ନିଦାହ କ୍ଷତିରୁ ରକ୍ଷା ପାଇବା ପାଇଁ ଭବନରେ ଉପଯୁକ୍ତ ଅଗ୍ନିନିରୋଧକ ଉପକରଣ ରହିବା ଉଚିତ୍ ।



ପାଠଗତ ପ୍ରଶ୍ନାବଳୀ ୬.୨

ବନ୍ଧନୀ ମଧ୍ୟରୁ ଉପଯୁକ୍ତ ଶବ୍ଦବାଛି ଶୂନ୍ୟସ୍ଥାନ ପୂରଣ କର ।

- ୧) ଭାରତୀୟ ଖାଦ୍ୟ ନିଗମ ..... ଭଣ୍ଡାରଗୃହର ଉଦାହରଣ ।  
(ସରକାରୀ, ବ୍ୟକ୍ତିଗତ, ବନ୍ଧକ)
- ୨) ସାର୍ବଜନୀନ ଭଣ୍ଡାରଗୃହର ମାଲିକାନା ..... ହାତରେ ଥାଏ ।  
(ସରକାରୀ, ବ୍ୟକ୍ତିଗତ, ବନ୍ଧକ, ଯେକୌଣସି ବ୍ୟକ୍ତିର)
- ୩) .....ଭଣ୍ଡାରଗୃହ ଆରମ୍ଭ କରିବା ପାଇଁ ସରକାରଙ୍କ ଠାରୁ ଲାଇସେନ୍ସ ଆବଶ୍ୟକତା ନଥାଏ । (ସରକାରୀ, ବ୍ୟକ୍ତିଗତ)



- ୪) ବନ୍ଧକ ଭଣ୍ଡାରଗୃହ ସାଧାରଣତଃ ..... ପାଖରେ ଅବସ୍ଥିତ ଥାଏ।  
(ଶିଳ୍ପାଞ୍ଚଳ, ବନ୍ଦର, ବାଣିଜ୍ୟ କେନ୍ଦ୍ର)
- ୫) ଯେଉଁ ବସ୍ତୁଗୁଡ଼ିକର ଆମଦାନୀ ଶୁଳ୍କ ଦିଆଯାଇନଥାଏ। ସେଗୁଡ଼ିକୁ ..... ଭଣ୍ଡାରଗୃହରେ ରଖାଯାଏ। (ସରକାରୀ, ବ୍ୟକ୍ତିଗତ, ବନ୍ଧକ)

**୬.୫ ଭଣ୍ଡାରଗୃହ ଗୁଡ଼ିକର କାର୍ଯ୍ୟ**

ତୁମେ ପଢ଼ିଥିବ ଭଣ୍ଡାରଗୃହ ବସ୍ତୁଗୁଡ଼ିକର ସମ୍ବନ୍ଧିତ ଓ ସଠିକ୍ ଉପାୟରେ ସଂରକ୍ଷଣ କରନ୍ତି । ସେଗୁଡ଼ିକ ଗରମ, ପବନ, ଝଡ଼, ଆର୍ଦ୍ରତା ଆଦିରୁ ରକ୍ଷାକରନ୍ତି । ଏହା ପ୍ରତ୍ୟେକ ଭଣ୍ଡାରଗୃହର ମୌଳିକ କାର୍ଯ୍ୟ । ଏହା ବ୍ୟତୀତ ଆଜିକାଲି ଭଣ୍ଡାରଗୃହ ଅତିରିକ୍ତ ଅନ୍ୟ କାର୍ଯ୍ୟ ମଧ୍ୟ କରନ୍ତି । ଏଠାରେ ଆମେ ଭଣ୍ଡାର ଗୃହଗୁଡ଼ିକର କାର୍ଯ୍ୟ ବିଷୟରେ ଜାଣିବା ।

- ୧. **ବସ୍ତୁଗୁଡ଼ିକର କାର୍ଯ୍ୟ:** ଭଣ୍ଡାର ଗୃହ ଗୁଡ଼ିକର ମୁଖ୍ୟ କାର୍ଯ୍ୟ ବିପୁଳ ପରିମାଣରେ ବସ୍ତୁଗୁଡ଼ିକର ଭଣ୍ଡାର ବ୍ୟବସ୍ଥାକରିବା । ବସ୍ତୁଗୁଡ଼ିକର ଭଣ୍ଡାର ବ୍ୟବସ୍ଥା ସେଗୁଡ଼ିକର ଉତ୍ପାଦନ ବା ଖରିଦଠାରୁ ନେଇ ବ୍ୟବହାର ଯୋଗ୍ୟ କରାଯାଏ ।
- ୨. **ବସ୍ତୁଗୁଡ଼ିକର ସଂରଚନା:** ଭଣ୍ଡାରଗୃହ ବସ୍ତୁଗୁଡ଼ିକୁ ଉଷ୍ଣତା, ଧୂଳି, ପବନ, ଆର୍ଦ୍ରତା ଆଦିରୁ ଖରାପ ହେବାରୁ ରକ୍ଷା କରନ୍ତି । ଏମାନଙ୍କ ପାଖରେ ବିଭିନ୍ନ ବସ୍ତୁ ପାଇଁ ସେଗୁଡ଼ିକର ପ୍ରକୃତି ଅନୁସାରେ ରଖିବା ବ୍ୟବସ୍ଥା ଥାଏ । ଏହାଦ୍ୱାରା ଭଣ୍ଡାର ବ୍ୟବସ୍ଥା କାରଣରୁ ବସ୍ତୁଗୁଡ଼ିକର ପଚିବା, ସଢ଼ିବା କ୍ଷତି ହୁଏ ନାହିଁ ।
- ୩. **ରିଷ୍କ ନେବା:** ବସ୍ତୁଗୁଡ଼ିକର ଭଣ୍ଡାର ବ୍ୟବସ୍ଥା ସମୟରେ ଭଣ୍ଡାରଗୃହ ଅଧିକାରୀ ଭଣ୍ଡାରଗୃହ ସମ୍ବନ୍ଧିତ ସମସ୍ତ ରିଷ୍କ ନିଅନ୍ତି । ଥରେ କୌଣସି ବସ୍ତୁ ଭଣ୍ଡାରଗୃହ ଅଧିକାରୀଙ୍କ ହାତରେ ସମର୍ପିଦେବା ପରେ ତାପରର ସମସ୍ତ ଦାୟିତ୍ୱ ଭଣ୍ଡାରଗୃହ ଅଧିକାରୀଙ୍କର । ସେ ବସ୍ତୁଗୁଡ଼ିକୁ ସେମାନଙ୍କ ଉପଯୁକ୍ତ ଅବସ୍ଥାରେ ଫେରାଇବା ପାଇଁ ପ୍ରତିଶ୍ରୁତିଦେଇ । ସେଥିପାଇଁ ଭଣ୍ଡାରଗୃହ ରେରୀ ଓ ଭଙ୍ଗାଭଙ୍ଗୀ ପାଇଁ ମଧ୍ୟ ଦାୟୀ ରହନ୍ତି । ଏହିପରି ଭାବେ ଭଣ୍ଡାର ଗୃହ ଏ ସବୁରୁ ବସ୍ତୁଗୁଡ଼ିକୁ ରକ୍ଷା କରନ୍ତି ।



Goods Stored in a Warehouse

- ୪. **ଆର୍ଥିକ ସୁବିଧା ପ୍ରଦାନ କରିବା:** ଯେତେବେଳେ ଜଣେ ବ୍ୟକ୍ତି ଭଣ୍ଡାର ଗୃହରେ ମାଲ ଜମା କରନ୍ତି ଭଣ୍ଡାର ଗୃହ ତାଙ୍କୁ ଏକ ରସିଦ୍ ଦିଏ, ଯାହା ପ୍ରମାଣିତ କରେ ଯେ ବସ୍ତୁ ବା ମାଲ ତା ପାଖରେ ଅଛି । ଏହା ବ୍ୟତୀତ ଏକ ଅଧିପତ୍ର ମଧ୍ୟ ଦିଆଯାଏ । ଏହା ଏକ ଅଧିପତ୍ର ଓ ଦସ୍ତାବେଜ୍ ପଛରେ ଦସ୍ତଖତ କରି ଏହାକୁ ହସ୍ତାନ୍ତରିତ କରାଯାଇପାରେ । ଏହା ବ୍ୟତୀତ ଏହି ଅଧିପତ୍ରକୁ



ଟିପ୍ପଣୀ

ବନ୍ଧକ ନେଇ କୌଣସି ବ୍ୟବସାୟୀ ବ୍ୟାଙ୍କ ବା ଅନ୍ୟକୌଣସି ସଂସ୍ଥାରୁ ରଣ ନେଇପାରନ୍ତି । କିଛି ମାମଲାରେ ଭଣ୍ଡାରଗୃହ ଅଧିକତ୍ର ବନ୍ଧକ ରଖି ନିଜେ ମଧ୍ୟ ବ୍ୟବସାୟୀଙ୍କୁ ସୁସ୍ଥମିଆଦୀ ରଣ ଯୋଗାଇଥାଆନ୍ତି ।

- ୫. **ପ୍ରକ୍ରିୟାକରଣ:** କିଛି ଖାଉଟିଦ୍ରବ୍ୟକୁ ପ୍ରକ୍ରିୟା କରଣ ନକଲେ ବ୍ୟବହାର କରିହେବ ନାହିଁ । ପ୍ରକ୍ରିୟାକରଣ ସେଗୁଡ଼ିକୁ ବ୍ୟବହାରଯୋଗ୍ୟ କରେ । ଯେପରି ଧାନକୁ ପଲିଶ୍ କରାଯାଏ କାଠକୁ ସିଜିନଂ କରାଯାଏ । ଅନେକଥର ଭଣ୍ଡାରଗୃହ ବ୍ୟବସାୟୀଙ୍କ ତରଫରୁ ଏହି ଦାୟିତ୍ଵ ନିଜେ ଉଠାନ୍ତି ।
- ୬. **ଗୁଣବତ୍ତା ଓ ସ୍ଵତନ୍ତ୍ର ପ୍ରକାର ଚିହ୍ନ:** ନିର୍ମାତା, ରଘ୍ଵାନୀକାରୀ ଓ ଥାକ ବିକ୍ରେତାଙ୍କ ଆଗ୍ରହରେ ଭଣ୍ଡାର ଗୃହ ବସ୍ତୁଗୁଡ଼ିକର ଗେଡ଼ିଙ୍ଗ ଓ ବ୍ରାଣ୍ଡିଙ୍ଗ ଦାୟିତ୍ଵ ନିଅନ୍ତି । ଏହା ବ୍ୟତୀତ ବିକ୍ରୟ ସୁବିଧା ପାଇଁ ସେମାନେ ବସ୍ତୁଗୁଡ଼ିକର ମିକ୍ସିଙ୍ଗ, ହେଡ଼ିଙ୍ଗ ଓ ପ୍ୟାକିଙ୍ଗ ମଧ୍ୟ କରନ୍ତି ।
- ୭. **ପରିବହନ ବ୍ୟବସ୍ଥା:** କିଛି ପରିସ୍ଥିତିରେ ଭଣ୍ଡାରଗୃହ ଓ ଥାକ ବ୍ୟବସାୟୀଙ୍କ ସୁବିଧା ପାଇଁ ପରିବହନ ସୁବିଧା ମଧ୍ୟ ଯୋଗାଇଥାନ୍ତି । ସେମାନେ ଉତ୍ପାଦନ ସ୍ଥାନରୁ ମାଲ ଉଠାନ୍ତି ଓ ଜମାକାରୀଙ୍କ ଅନୁରୋଧରେ ତାକୁ ଯୋଗାଣ ସ୍ଥାନଯାଏ ପହଞ୍ଚାନ୍ତି ।

**୬.୬ ଭଣ୍ଡାରଗୃହର ଉପକାରିତା**

ବ୍ୟବସାୟୀ ଭଣ୍ଡାରଗୃହରୁ ଅନେକ ପ୍ରକାର ଲାଭ ପାଆନ୍ତି । ଭଣ୍ଡାରଗୃହରୁ ଉଦ୍ୟୋଗ ଓ ବ୍ୟବସାୟ ପାଉଥିବା ଲାଭ ନିମ୍ନମତେ:

- ୧. **ବସ୍ତୁଗୁଡ଼ିକର ସୁରକ୍ଷା ଓ ସଂରକ୍ଷଣା:** ଭଣ୍ଡାରଗୃହ ବ୍ୟବସାୟୀଙ୍କୁ ବସ୍ତୁଗୁଡ଼ିକର ଆବଶ୍ୟକତା ନଥିବା ସମୟରେ ଭଣ୍ଡାର ସୁବିଧା ପ୍ରଦାନ କରନ୍ତି । ସେମାନେ ବସ୍ତୁଗୁଡ଼ିକୁ ସୁରକ୍ଷିତ ରଖନ୍ତି । ସେଗୁଡ଼ିକୁ ଭଙ୍ଗାରୁଜା ହେବାରୁ ରକ୍ଷା କରନ୍ତି । ଭଙ୍ଗାରୁଜା , ଗୁଣମାନ ହ୍ରାସ, ପଚିବା, ସଡ଼ିବା ଆଦିରୁ ହେଉଥିବା ହାନୀକୁ ନ୍ୟୁନତମ କରନ୍ତି । ସେମାନେ ଯେତେଦୂର ସମ୍ଭବ ଅତ୍ୟଧିକ ଜ୍ଞାନକୌଶଳ ପ୍ରୟୋଗ କରିଥାନ୍ତି ।
- ୨. **ବସ୍ତୁଗୁଡ଼ିକର ନିୟମିତ ଯୋଗାଣ:** ଧାନ, ଗହମ, ପନିପରିବା ଆଦି ଖାଉଟି ଜିନିଷର ଏକ ନିର୍ଦ୍ଦିଷ୍ଟ ଋତୁରେ ଉତ୍ପାଦନ ହୋଇଥାଏ । ମାତ୍ର ଏସବୁର ବ୍ୟବହାର ବର୍ଷଯାକ ହୋଇଥାଏ । ଭଣ୍ଡାରଗୃହ ଏହି ଋତୁକାଳୀନ ଖାଉଟି ସାମଗ୍ରୀଗୁଡ଼ିକର ବର୍ଷସାରା ନିୟମିତ ଯୋଗାଣ ବଜାୟ ରଖିବାରେ ସହାୟତା କରନ୍ତି ।
- ୩. **ଉତ୍ପାଦନର ନିରନ୍ତରତା:** ଭଣ୍ଡାରଗୃହ ନିର୍ମାତାଙ୍କୁ କଞ୍ଚାମାଲ ସାଇତି ରକ୍ଵା ଚିନ୍ତାରୁ ମୁକ୍ତ କରି ସେମାନଙ୍କୁ ନିରନ୍ତର ଉତ୍ପାଦନ କରିବାର ନିଶ୍ଚିନ୍ତତା ପ୍ରଦାନ କରନ୍ତି । ସେମାନେ ନିର୍ମାତାଙ୍କୁ ଋତୁକାଳୀନ କଞ୍ଚାମାଲ ନିର୍ବିଘ୍ନରେ ଯୋଗାଇ ଦିଅନ୍ତି ।
- ୪. **ସୁବିଧା ଯାଗାରେ ସ୍ଥାନ ନିରୂପଣ:** ଜିନିଷ ପତ୍ର ଗୁଡ଼ିକୁ ସୁବିଧାରେ ନେବା ଆଣିବା କରିବା ପାଇଁ, ଭଣ୍ଡାରଗୃହ ଗୁଡ଼ିକ ସାଧାରଣତଃ ସୁବିଧା ସ୍ଥାନରେ ଅବସ୍ଥିତ ଥାଏ । ଯଥା ସଡ଼କ, ରେଳପଥ ଏବଂ ଜଳପଥ ନିକଟରେ ଥାଏ । ସୁବିଧା ସ୍ଥାନ ହେତୁ ପରିବହନ ଖର୍ଚ୍ଚ ହ୍ରାସ ପାଇଥାଏ ।
- ୫. **ସହଜରେ ପରିଚ୍ଛଳନା କରିବା:** ଜିନିଷ ଗୁଡ଼ିକୁ ସହଜରେ ପରିଚ୍ଛଳନା କରିବା ପାଇଁ, ଆଧୁନିକ ଯୁଗରେ ଭଣ୍ଡାର ଗୃହ ଗୁଡ଼ିକ ସାଧାରଣତଃ ଯାନ୍ତ୍ରିକ ଉପକରଣ ଦ୍ଵାରା ଠିକ୍ ଭାବରେ ସ୍ଥାନାନ୍ତର କରାଯାଇଥାଏ ।



ଚିତ୍ରଣୀ

ଭାରୀ ପଦାର୍ଥ ଗୁଡ଼ିକ ଅତ୍ୟଧୁନିକ ଯନ୍ତ୍ରଦ୍ୱାରା ଲୋଡ଼-ଅନଲୋଡ଼ କରାଯାଇଥାଏ, ଯାହାକି ଉଚ୍ଚ ଖର୍ଚ୍ଚକୁ କମାଇଥାଏ । ଏହା ମଧ୍ୟ ପଦାର୍ଥକୁ ଲୋଡ଼-ଅନଲୋଡ଼ ସମୟରେ ପଦାର୍ଥକୁ ନଷ୍ଟ କରିବାକୁ ଦେଇନଥାଏ ।

- ୬. **କ୍ଷୁଦ୍ରବ୍ୟବସାୟୀଙ୍କ ପାଇଁ ଉପଯୋଗୀ:** ନିଜର ଭଣ୍ଡାର ଗୃହ ନିର୍ମାଣ କରିବା ପାଇଁ ପୁଞ୍ଜିଦରକାର ହୁଏ, ଯଦ୍ୱାରା କି କ୍ଷୁଦ୍ର ବ୍ୟବସାୟୀଙ୍କ ପକ୍ଷେ ସମ୍ଭବ ହୁଏ ନାହିଁ । ଏ ପରିସ୍ଥିତିରେ ସେମାନେ ସାର୍ବଜନୀନ ଭଣ୍ଡାରଗୃହରେ ନିଜର କାମାଳ ବା ନିର୍ମିତ ମାଲ ରଖି ସେଗୁଡ଼ିକୁ ସୁରକ୍ଷିତ ରଖିବାରେ ସକ୍ଷମ ହୁଅନ୍ତି ।
- ୭. **କର୍ମ ନିୟୋଜନ ସୁଯୋଗ:** ଭଣ୍ଡାରଗୃହ କୁଶଳୀ ଓ ଅଣକୂଶଳୀ ଉଭୟ ପ୍ରକାର ଲୋକଙ୍କ ପାଇଁ ସାରା ଦେଶରେ କର୍ମ ନିଯୁକ୍ତିସୁଯୋଗ ଦେଇଥାନ୍ତି । ଏହା ଦ୍ୱାରା ଲୋକମାନଙ୍କୁ ନିଜର ଆୟ ଓ ଜୀବନସ୍ତର ସୁଧାରିବାର ସୁଯୋଗ ମିଳେ ।
- ୮. **ବସ୍ତୁଗୁଡ଼ିକର ବିକ୍ରିରେ ସହାୟକ:** ବସ୍ତୁଗୁଡ଼ିକୁ କିଣିବା ପାଇଁ କିଛି ନିର୍ଦ୍ଧାରିତ ପଦକ୍ଷେପ ନେବା ଆବଶ୍ୟକ । ଏ ସ୍ଥିତିରେ ଭଣ୍ଡାର ଗୃହ ଖରିଦଦାରଙ୍କ ମନକୁ ବୁଝି ବସ୍ତୁଗୁଡ଼ିକର ଗ୍ରେଡ଼ିଂ, ପ୍ୟାକିଂ ତଥା ଲେବୁଲ୍ ଲଗାଇବା ଦାୟିତ୍ୱ ମଧ୍ୟ ବହନ କରନ୍ତି । ମାଲର ମାଲିକ ଭଣ୍ଡାର ଗୃହ ଅଧିପତି ଦେଇ ଖରିଦଦାଙ୍କ ବସ୍ତୁଗୁଡ଼ିକର ମାଲିକାନା ହସ୍ତାନ୍ତର କରିପାରନ୍ତି ।
- ୯. **ଆର୍ଥିକ ସୁବିଧା:** ଭଣ୍ଡାର ଗୃହ ଦ୍ୱାରର ଜାରୀ ଅଧିପତି ଆଧାରରେ ବ୍ୟବସାୟୀ ବ୍ୟାଙ୍କରୁ ସହଜରେ ରଣ ନେଇପାରନ୍ତି ।
- ୧୦. **କ୍ଷତି ଆଶଙ୍କା କମ କରିବା:** ମାଲକୁ ବନ୍ଧକ ରଖି ଭଣ୍ଡାରଗୃହରେ ସୁରକ୍ଷିତ ଓ ସଂରକ୍ଷିତ ରଖାଯାଏ । ଏହା ବ୍ୟତିତ ଚୋରୀରୁ ରକ୍ଷା ପାଇବା ପାଇଁ ସୁରକ୍ଷା କର୍ମଚାରୀ ନିଯୁକ୍ତ ଥାନ୍ତି, ସଂରକ୍ଷଣ ପାଇଁ କାର୍ତ୍ତବ୍ୟକ ଦ୍ରବ୍ୟ ପ୍ରୟୋଗ କରାଯାଏ । ଶୀଘ୍ର ନଷ୍ଟ ହେଉଥିବା ବସ୍ତୁଗୁଡ଼ିକର ସଂରକ୍ଷଣ ପାଇଁ ଶୀଳତଭଣ୍ଡା ଭଣ୍ଡାର ବ୍ୟବସ୍ଥା ଥାଏ । ଏଥିରେ ଅଗ୍ନିଦାଉରୁ ରକ୍ଷାପାଇଁ ଅଗ୍ନିନିରୋଧ ଉପକରଣ ମଧ୍ୟ ଲଗାଯାଇଥାଏ । ନଷ୍ଟ ହୋଇଥିବା ବସ୍ତୁଗୁଡ଼ିକର ଭରଣାର ମଧ୍ୟ ଚ୍ୟାରେଞ୍ଜ ଥାଏ ।



### ପାଠଗତ ପ୍ରଶ୍ନାବଳୀ ୬.୩

- କ. ନିମ୍ନଲିଖିତ ବାକ୍ୟଗୁଡ଼ିକ ମଧ୍ୟରୁ ଠିକ୍ ଓ ଭୁଲ୍ ନିର୍ଣ୍ଣୟ କର ।
- ୧) ଭଣ୍ଡାରଗୃହ ଗୁଡ଼ିକର ମୂଳ କାମ ବସ୍ତୁଗୁଡ଼ିକର ଭଣ୍ଡାର କରିବା ।
- ୨) ଭଣ୍ଡାରଗୃହରେ ହେଉଥିବା କ୍ଷତିର ଭରଣା ଭଣ୍ଡାର ଗୃହ କରନ୍ତି ନାହିଁ ।
- ୩) ଭଣ୍ଡାରଗୃହ ଅଧିକାରୀଙ୍କ ଅଧିପତି ଉପରେ ବ୍ୟାଙ୍କରୁ ରଣ ମିଳିପାରେ ।
- ୪) ଭଣ୍ଡାରଗୃହ ବସ୍ତୁଗୁଡ଼ିକର ନିରକ୍ତର ଉତ୍ପାଦନ ଓ ଯୋଗାଣ ସୁନିଶ୍ଚିତ କରନ୍ତି ।
- ୫) ଭଣ୍ଡାରଗୃହ କୌଣସି କର୍ମ ନିଯୁକ୍ତିର ସୁଯୋଗ ଯୋଗାନ୍ତି ନାହିଁ ।

- ଖ. ବହୁବିଧ ସମ୍ଭାବ୍ୟ ଉତ୍ତରରୁ ଠିକ୍ ଉତ୍ତରଟି ଚିହ୍ନଟ କର ।
- ୧) ନିମ୍ନଲିଖିତ ମଧ୍ୟରୁ କେଉଁଟି ଭଣ୍ଡାର ଗୃହ ପାଇଁ ଦରକାର ହୁଏ ନାହିଁ ?  
 (କ) ଜିନିଷ ଗୁଡ଼ିକର ଅତିଶୀଘ୍ର ଯୋଗାଣ (ଖ) ରତ୍ନକାଳୀନ ଜିନିଷର ଉତ୍ପାଦନ  
 (ଗ) ବହୁଳ ପରିମାଣର ଉତ୍ପାଦନ (ଘ) ସ୍ୱଳ୍ପ ପରିମାଣର ଉତ୍ପାଦନ
- ୨) ନିମ୍ନଲିଖିତ ମଧ୍ୟରୁ କେଉଁ ପ୍ରକାରର ଭଣ୍ଡାର ଗୃହ ଗୁଡ଼ିକ ବିମାନ ବନ୍ଦର ଏବଂ ପୋତାଶ୍ରମ ଠାରେ ଅବସ୍ଥିତ ଥାଏ ?  
 (କ) ସର୍ବସାଧାରଣ ଭଣ୍ଡାରଗୃହ (ଖ) ସରକାରୀ ଭଣ୍ଡାରଗୃହ  
 (ଗ) ରୁକ୍ତିବନ୍ଧ ଭଣ୍ଡାରଗୃହ (ଘ) ସମବାୟ ଭଣ୍ଡାରଗୃହ
- ୩) ଯେଉଁ ଗୋଦାମ ଗୃହ ଗୁଡ଼ିକ ଉତ୍ପାଦନକାରୀବା ବେପାରୀ ମାନଙ୍କର ମାଲିକାନା ଏବଂ ପରିଚ୍ଛଳନାରେ କେବଳ ନିଜସ୍ୱ ଜିନିଷ ରଖିବା ପାଇଁ ଯେଉଁ ଗୋଦାମ ଗୃହ ବ୍ୟବହୃତ ହୁଏ ତାହାକୁ  
 (କ) ସରକାରୀ ଗୋଦାମ ଗୃହ (ଖ) ବେସରକାରୀ ଗୋଦାମ ଗୃହ  
 (ଗ) ସାଧାରଣ ଗୋଦାମ ଗୃହ (ଘ) ସମବାୟ ଗୋଦାମ ଗୃହ
- ୪) ନିମ୍ନରେ ଦିଆଯାଇଥିବା କେଉଁ କାର୍ଯ୍ୟଟି ଭଣ୍ଡାରଗୃହର ନୁହେଁ ?  
 (କ) ରିସ୍କ ନେବା  
 (ଖ) ଆର୍ଥିକ ସୁବିଧା ପ୍ରଦାନ କରିବା  
 (ଗ) ପ୍ରତ୍ୟେକ ଗ୍ରାହକଙ୍କୁ ପରିବହନର ସୁଯୋଗ ଦେବା  
 (ଘ) ପଦାର୍ଥର ରକ୍ଷଣା ବେକ୍ଷଣ କରିବା
- ୫) କେଉଁଟି ଭଣ୍ଡାରଗୃହର ଉପକାରିତା ନୁହେଁ ?  
 (କ) ଛୋଟ ବ୍ୟବସାୟୀ ମାନଙ୍କ ବ୍ୟବହାରପାଇଁ  
 (ଖ) ସୁବିଧା ସ୍ଥାନରେ ମଲିଆଏ  
 (ଗ) ନିଯୁକ୍ତି ସୁଯୋଗ ସୃଷ୍ଟିକରେ ନାହିଁ  
 (ଘ) ସହଜରେ ରଣ ମିଳିଥାଏ



**ତୁମେ କ'ଣ ଶିଖୁଲ**

- ଭଣ୍ଡାର ବ୍ୟବସ୍ଥା ବସ୍ତୁଗୁଡ଼ିକର ବିଭିନ୍ନ ମାତ୍ରାରେ ଓ ସଠିକ୍ ଉପାୟରେ ରକ୍ଷଣାବେକ୍ଷଣ ସୁନିଶ୍ଚିତ କରେ । ଏହାଦ୍ୱାରା ଉତ୍ପାଦନ ଠାରୁ ନେଇ ବ୍ୟବହାରଯାଏ ଭଣ୍ଡାର ବ୍ୟବସ୍ଥା କରିବା ସୁନିଶ୍ଚିତ ହୋଇଥାଏ । ଏହାଦ୍ୱାରା ସମୟ ଓ ସ୍ଥାନର ବାଧା ଦୂର ହୁଏ । ଏହା ବ୍ୟବସାୟର ଏକ ଗୁରୁତ୍ୱପୂର୍ଣ୍ଣ ସେବା ।
- ଭଣ୍ଡାର ଗୃହଗୁଡ଼ିକର ଅବାଣ୍ୟକତାର କାରଣ  
 ୧) ବସ୍ତୁଗଢନିକର ରତ୍ନକାଳୀନ ଉତ୍ପାଦନ  
 ୨) ରତ୍ନକାଳୀନ ଋହିତା  
 ୩) ବିପୁଳ ପରିମାଣର ଉତ୍ପାଦନ  
 ୪) ତୁରନ୍ତ ଯୋଗାଣ  
 ୫) ଉତ୍ପାଦନର ନିରନ୍ତରତା  
 ୬) ମୂଲ୍ୟରେ ସ୍ଥାୟିତ୍ୱ



ଚିତ୍ରଣୀ



ଚିହ୍ନଟି

- **ଭଣ୍ଡାର ଗୃହର ପ୍ରକାର**
  - ୧) ବ୍ୟକ୍ତିଗତ ଭଣ୍ଡାରଗୃହ
  - ୨) ସାର୍ବଜନୀନ ଭଣ୍ଡାରଗୃହ
  - ୩) ସରକାରୀ ଭଣ୍ଡାରଗୃହ
  - ୪) ବନ୍ଧକ ଭଣ୍ଡାରଗୃହ
  - ୫) ସମବାୟ ଭଣ୍ଡାରଗୃହ
- **ଆଦର୍ଶ ଭଣ୍ଡାରଗୃହର ବିଶେଷତ୍ୱ**
  - ୧) ସୁବିଧା ଜନକ ସ୍ଥାନରେ ଅବସ୍ଥିତ
  - ୨) ବସ୍ତୁଗୁଡ଼ିକର ରକ୍ଷଣାବେକ୍ଷଣ ପାଇଁ ମେସିନ୍ ଉପକରଣ ବ୍ୟବହାର
  - ୩) ବସ୍ତୁଗୁଡ଼ିକୁ ରଖିବା ପାଇଁ ଯଥେଷ୍ଟ ସ୍ଥାନ
  - ୪) ସଂରକ୍ଷଣ ଯୋଗ୍ୟ ବସ୍ତୁ ପାଇଁ ଶୀତଳ ଭଣ୍ଡାର
  - ୫) ଖରା, ବର୍ଷା, ଧୂଳି, କୀଟ ଆଦିରୁ ବସ୍ତୁଗୁଡ଼ିକୁ ରକ୍ଷା
  - ୬) ଯାନବାହାନ ପାଇଁ ଯଥେଷ୍ଟ ପାର୍କିଂ
  - ୭) ଚବିଶ ଘଣ୍ଟା ସୁରକ୍ଷାବ୍ୟବସ୍ଥା
  - ୮) ଅଗ୍ନିଶମ ଯନ୍ତ୍ର ସୁବିଧା
- **ଭଣ୍ଡାର ଗୃହର କାର୍ଯ୍ୟ**
  - ୧) ବସ୍ତୁଗୁଡ଼ିକର ରକ୍ଷଣା ବେକ୍ଷଣ
  - ୨) ବସ୍ତୁଗୁଡ଼ିକର ସଂରକ୍ଷଣ
  - ୩) ବିପଦର ଆଶଙ୍କା ଦୂର କରିବା
  - ୪) ଆର୍ଥିକ ସୁବିଧା ପ୍ରଦାନ କରିବା
  - ୫) ପ୍ରକ୍ରିୟା କରଣ
  - ୬) ଗ୍ରେଡ଼ିଂ ଓ କ୍ରାଣ୍ଡିଂ
  - ୭) ପରିବହନ
- **ଭଣ୍ଡାରଗୃହର ଉପାକାରିତା**
  - ୧) ବସ୍ତୁଗୁଡ଼ିକର ସଂରକ୍ଷଣ
  - ୨) ବସ୍ତୁଗୁଡ଼ିକର ନିୟମିତ ଯୋଗାଣ
  - ୩) ଉତ୍ପାଦନରେ ନିରନ୍ତରତା
  - ୪) ସୁବିଧାଜନକ ସ୍ଥାନରେ ଅବସ୍ଥିତି
  - ୫) ସହଜ ରକ୍ଷଣାବେକ୍ଷଣ
  - ୬) କ୍ଷୁଦ୍ର ବ୍ୟବସାୟୀଙ୍କ ପାଇଁ ଉପଯୋଗୀ
  - ୭) ନିୟୁତ୍ତ ସୃଷ୍ଟିକରିଥାଏ
  - ୮) ବସ୍ତୁଗୁଡ଼ିକୁ ବିକିବାରେ ସୁବିଧା
  - ୯) ଆର୍ଥିକ ସୁବିଧା
  - ୧୦) ହାନିର ଆଶଙ୍କା ହ୍ରାସ କରିବା



ପାଠ୍ୟାଳୟ ପ୍ରଶ୍ନାବଳୀ

୧. ଭଣ୍ଡାର ବ୍ୟବସ୍ଥାର ତାତ୍ପର୍ଯ୍ୟ କ'ଣ ?

## ଭଣ୍ଡାର ଗୃହ

୨. ଭଣ୍ଡାରଗୃହର ଆବଶ୍ୟକତା ବୁଝାଅ ।
୩. ଏକ ଆଦର୍ଶଗୃହର ଛଅଗୋଟି ବିଶେଷତ୍ୱ ବର୍ଣ୍ଣନା କର ।
୪. ବିଭିନ୍ନ ପ୍ରକାର ଭଣ୍ଡାରଗୃହର ଶ୍ରେଣୀ ବିଭାଜନ ଓ ସେଗୁଡ଼ିକୁ ସଂରକ୍ଷଣରେ ବୁଝାଅ ।
୫. ବ୍ୟକ୍ତିଗତ ଓ ସାର୍ବଜନୀନ ଭଣ୍ଡାରଗୃହର ପାର୍ଥକ୍ୟ ଦର୍ଶାଅ ।
୬. ଭଣ୍ଡାରଗୃହ କାର୍ଯ୍ୟ କ'ଣ ?
୭. ସାର୍ବଜନୀନ ଭଣ୍ଡାରଗୃହ କାହାକୁ କହନ୍ତି । ସାର୍ବଜନୀନ ଭଣ୍ଡାରଗୃହର ତିନୋଟି ଅର୍ଥ କୁହ ।
୮. ବ୍ୟବସାୟୀଙ୍କ ପାଇଁ ଭଣ୍ଡାରଗୃହର ଲାଭ କ'ଣ ?
୯. ଏକ ବନ୍ଧକ ଭଣ୍ଡାରଗୃହ କିପରି ଆମଦାନୀ ପାଇଁ ସୁବିଧା ଜନକ ହୋଇଥାଏ ?
୧୦. ଭଣ୍ଡାର ବ୍ୟବସ୍ଥା ଏକ ଗୁରୁତ୍ୱପୂର୍ଣ୍ଣ ସହାୟକ ସେବା । ଏହାକୁ ସାଠିଏ ଶବ୍ଦ ମଧ୍ୟରେ ବର୍ଣ୍ଣନା କର ।



## ପାଠଗତ ପ୍ରଶ୍ନାବଳୀର ଉତ୍ତର

- ୬.୧ (୧) ଠିକ୍ (୨) ଭୁଲ୍ (୩) ଠିକ୍  
(୪) ଭୁଲ୍ (୫) ଭୁଲ୍ (୬) ଠିକ୍
- ୬.୨ (୧) ସରକାରୀ (୨) କୌଣସି ବ୍ୟକ୍ତିଙ୍କ  
(୩) ବ୍ୟକ୍ତିଗତ (୪) ବନ୍ଧର (୫) ବନ୍ଧକ
- ୬.୩ କ. (୧) ଠିକ୍ (୨) ଭୁଲ୍ (୩) ଠିକ୍  
(୪) ଠିକ୍ (୫) ଭୁଲ୍
- ଖ. ୧.(ଘ) ୨.(ଗ) ୩.(ଙ)  
୪.(ଗ) ୫.(ଗ)

## ତୁମ ପାଇଁ କାମ

- ଏକ ସାଧାରଣ ଷ୍ଟୋର ଓ ଭଣ୍ଡାର ଗୃହ ମଧ୍ୟରେ ପାର୍ଥକ୍ୟ କ'ଣ ? ଏକ ଷ୍ଟୋର କିପରି ଏକ ଭଣ୍ଡାର ଗୃହଠାରୁ ଭିନ୍ନ ?  
(ସଂକେତ: ଭଣ୍ଡାର କ୍ଷମତା, ଭଣ୍ଡାର ପରିସ୍ଥିତି, ମାଲିକାନା ପ୍ରଦତ୍ତ ସୁବିଧା ଆଧାରରେ ପାର୍ଥକ୍ୟ ଦର୍ଶାଅ)

## ମତ୍ତୁପଲ୍-୩

ସେବା କ୍ଷେତ୍ର



ଚିତ୍ରଣୀ